

COMPACT
disc

取扱説明書

SEGA SATURN™



SEGA™

取扱説明書は使用前に必ずお読みになり、いつでも見られるよう大切に保管してください。

⚠ 注意

セガサターンCD 使用上のご注意

●健康上のご注意●

- ごくまれに強い光の刺激や点滅、テレビ画面などを見ていて、一時的に筋肉のけいれん・意識の喪失等の症状を起こす人がいます。こうした経験のある方は、このソフトを使用する前に必ず医師と相談してください。また、使用中にこのような症状が起きたときは、すぐに使用をやめ、医師の診察を受けてください。
- このソフトを使用するときは、部屋を明るくし、なるべくテレビ画面から離れてください。また、健康のため、1時間ごとに10~20分の休憩をとり、疲れているときや睡眠不足での使用は避けてください。

●キズや汚れをつけない●

ディスクの両面にはキズや汚れをつけないよう、扱いには注意してください。また、ディスクを曲げたりセンター孔を大きくしないでください。

●汚れを拭くときは●

レンズクリーニングなどに使うやわらかい布で、中心部から外周部に向かって放射状に軽く拭き取ってください。なお、シンナーやベンジンなどは使わないでください。

●保管場所に注意する●

使用後は元のケースに入れ、高温・高湿になる場所を避けて保管してください。

- このディスクを無断で複製することおよび賃貸業に使用することを禁じます。
- セガサターン本体の取扱説明書もあわせてご覧ください。

●文字を書いたりしない●

ディスクの両面には文字を書いたり、シールなどを貼らないでください。

セガサターンCDは、セガサターン専用ソフトです。普通のCDプレイヤーなどで使用すると、ヘッドホンやスピーカーなどを破損する恐れがありますので、絶対に使用しないでください。

セガサターンをプロジェクションテレビ(スクリーン投影方式のテレビ)に接続すると、残像光量による画面焼けが生じる可能性があるため、接続しないでください。

このゲームはフィクションです。実在の個人・団体・都市とは一切関係ありません。武器の町中での取扱いは法律に触れる場合があります。危険ですので、絶対に真似しないでください。



Contents

Prologue (プロローグ)	4
各ディスクの内容 <small>かく ないよう</small>	6
操作方法 <small>そうさほうほう</small>	7
ゲームの始め方 <small>はじ かた</small>	18
ゲーム画面の見方 <small>がめん みかた</small>	20
対戦ルール <small>たいせん</small>	21
各モードの説明 <small>かく せつめい</small>	22
キャラクターの紹介 <small>しょうかい</small>	33
GALLERY (ギャラリー)	52

このたびはセガサターン専用ソフト「ラストブロンクス」をお買い上げいただき、誠にありがとうございました。

ゲームを始める前に、この取扱説明書を必ずお読みください。

このゲームはバックアップ対応です。セーブにはバックアップRAMの空き容量が20必要です。なお自動セーブ機能がありますので、タイトル画面以外で電源スイッチやリセットボタンを押すとセーブデータが壊れる恐れがあります。

Prologue

昭和の終わり。時代の終焉が若者達の「不安」「葛藤」「怒り」を加速し、「第1次東京抗争」が勃発する。目的のない血に塗られた戦いは、新たなる時代を生むことはなく、東京の若者達の魂は荒廃の一途をたどった。

そのような東京の「戦いの季節」を終わらせたのが、スピリチュアル・バイクメン「SOUL CREW(ソウルクルー)」。絶対的な力を持ちながら、支配することのない「フリーソウル」な考えは若者達に自由を与え、ロッカー、スケーター、パンクス、アメカジetc... 様々なスタイルの世代を生むことになった。

時は移り、平成。安息の日々に事件は起こる。ソウルクルーのシンボルであったボスが、何者かの手により殺害される。そしてソウルクルーは解散・・・。

力の均衡が崩れたことが今までくすぶっていた各グループの「野望」に火をつけ、時代は「第2次東京抗争」に突入してしまう・・・。

この物語「LAST BRONX」はここから始まる。



・・・第2次東京抗争。「制覇」「気まぐれ」「安息」「ただの戯れ事」。否が応でも争いを繰り返さなければならない各グループのリーダーに一通の手紙が届く。

皆様。日々の争いご苦労様です。

私共は愛と平和を唱えるもの。皆様の悪戯な争いは遺憾に存じます。

そこで、ご提案。未来ある若者を傷つけることなく、リーダーの皆様だけで東京で一番強いグループをお決めになってはいかがでしょうか。

試合の場所は私共で用意させていただきます。もちろん、皆様の名誉を守る

ため試合や勝敗は絶対の秘密を原則とした闇試合でございます。

どうです？お気に召しましたでしょうか？

では後日、試合日程を送付させていただきます。

追伸：この提案への一切の拒否は受け付けかねます。もし不参加の場合は“赤き血の祝杯”を以て、ぜひとも参加していただけるよう努めさせていただきます。

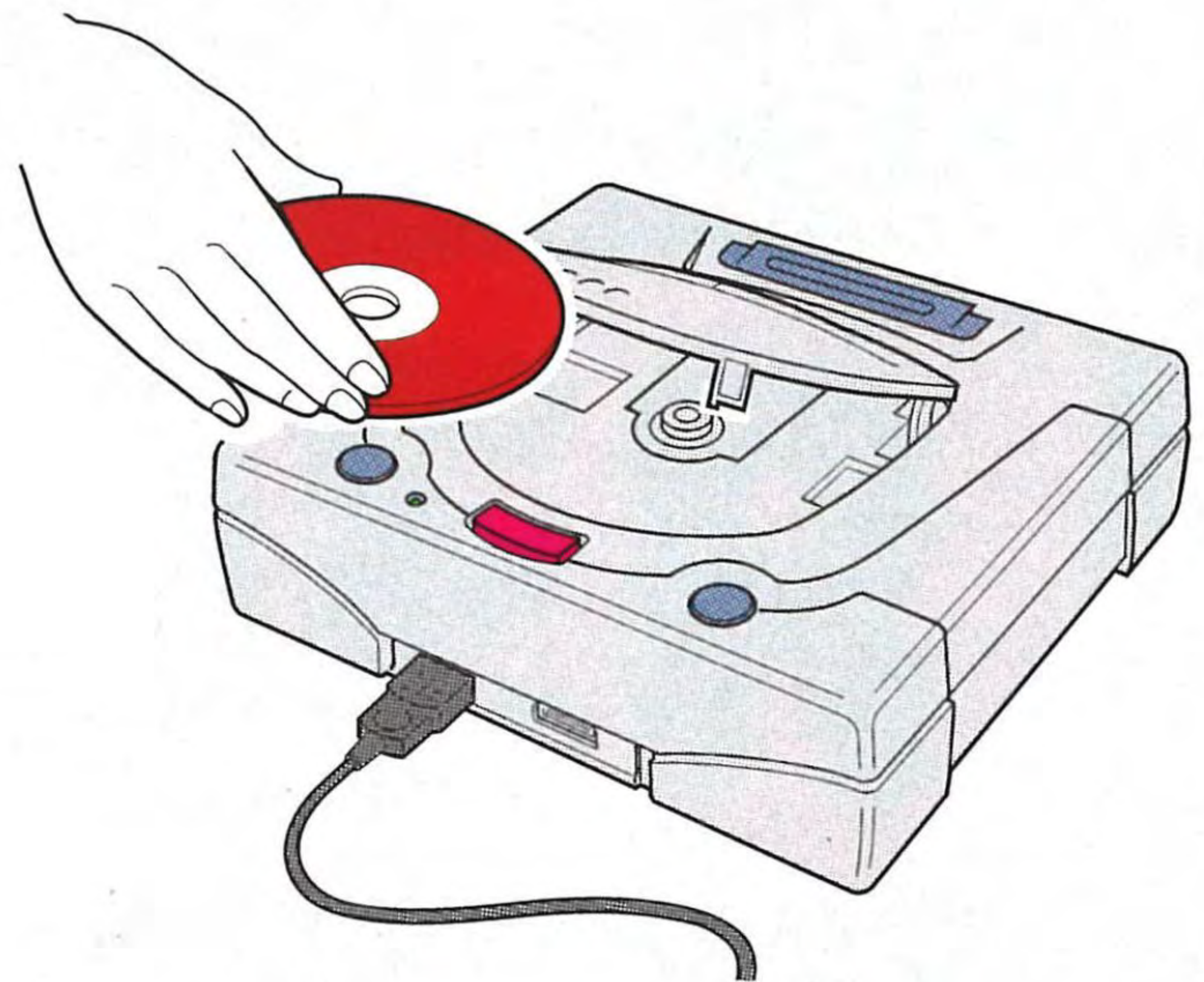
レッドラム

手紙を受けたリーダー達のほとんどが、「イタズラ」「他グループの嫌がらせ」等と思い無視したが、グループの若者が次々と「RED RUM」と印されたカードを残す謎のグループに襲撃され、事態は急展開。リーダー達はレッドラムから送られた手紙に従わざるをえなくなる。

果たして東京の覇権を握るのは誰か？レッドラムとは何者なのか？闇試合の本当の目的は何か？様々な謎を残したまま、8人は壮絶なバトルの渦に巻き込まれていく・・・。

各ディスクの内容

「ラストブロンクス」はCD2枚組のゲームです。各ディスクに収録されているモードは下記の通りです。
遊びたいモードが収録されているCDをセガサターン本体にセットして、ゲームを立ちあげてください。



各CDに収録されている内容

ARCADE DISC	SPECIAL DISC
アーケードモード	ラスブロ教室～知識編～
VSモード	ラスブロ道場～実戦編～
サターンモード	自己紹介のコーナー
サバイバルモード	オプション
タイムアタックモード	
ウォッチモード	
ムービー	
オプション	

LAST BRONX

東京番外地



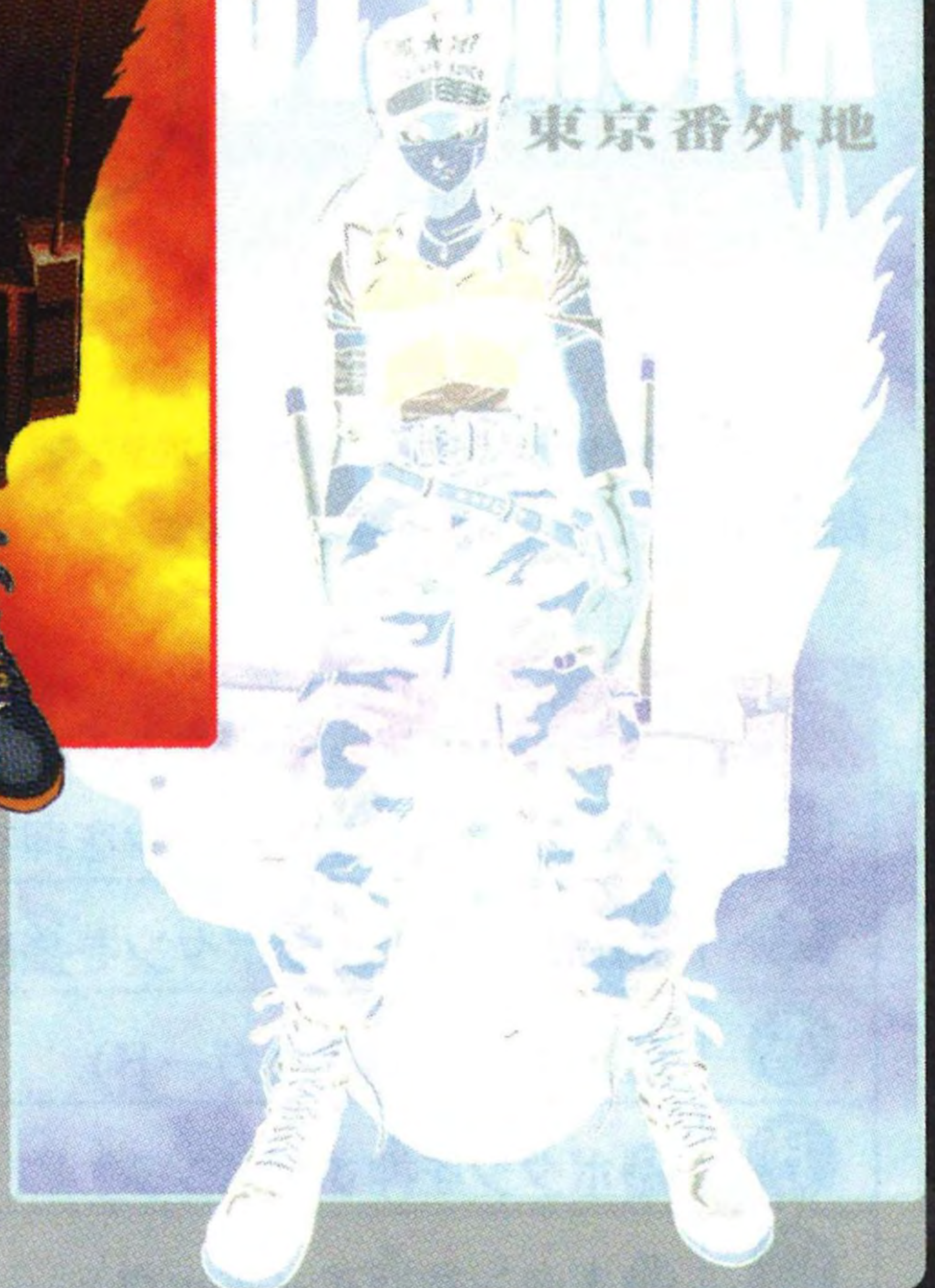
LAST BRONX

東京番外地



LAST BRONX

東京番外地



LAST BRONX™

そ う さ ぼ う ほう
操作方法

操作方法

このゲームは1～2人用です。1人で遊ぶときはコントロール端子1に、2人で遊ぶときはコントロール端子1と2それぞれに、コントロールパッドを接続します。

パッドの各部名称とメニュー画面などでの操作

L・Rボタン
使用しません

方向ボタン
各種選択
カーソルの移動

スタートボタン
選択の決定
ゲームスタート

X・Y・Zボタン
使用しません

Bボタン
キャンセル
前の画面に戻る

A・Cボタン
選択の決定
次の画面に進む

ゲーム中にA+B+Cボタンとスタートボタンを同時に押し、タイトル画面に戻ります。

キャラクターの操作の見方

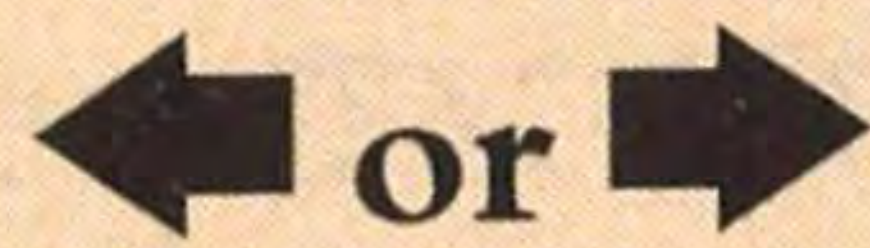
	矢印の方向に方向ボタンを押す		矢印の方向に方向ボタンをすばやく2回押す
	矢印の方向に方向ボタンを長めに押す	L	L ボタンを押す (A+B+C同時押しと同じ)
A	A ボタンを押す (ガード)	X	X ボタンを押す (A+B同時押しと同じ)
B	B ボタンを押す (パンチ)	Y	Y ボタンを押す (A+C同時押しと同じ)
C	C ボタンを押す (キック)	Z	Z ボタンを押す (B+C同時押しと同じ)

キャラクターの操作そうさ

移動いどう

move

ある
歩く



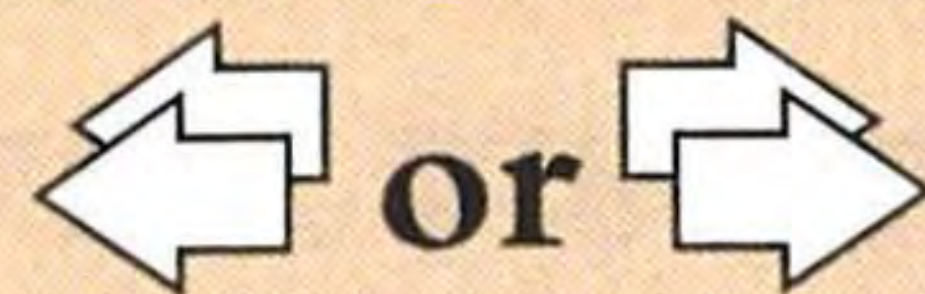
方向ボタン◀▶のいずれかを押し、押した方向へ、キャラクターがゆっくりと移動します。

しゃがむ



方向ボタンの下方向を押しとしゃがみます。▲◆のいずれか押しと、しゃがんだまま押した方向にゆっくりと移動します。

クイックステップ/バック



方向ボタン◀▶のいずれかをすばやく2回押しと、その方向にキャラクターがダッシュで移動します。

はし
走る



方向ボタン▶をすばやく2回押し、2回目を押しっぱなしにすると、キャラクターが走り出します。

ジャンプ



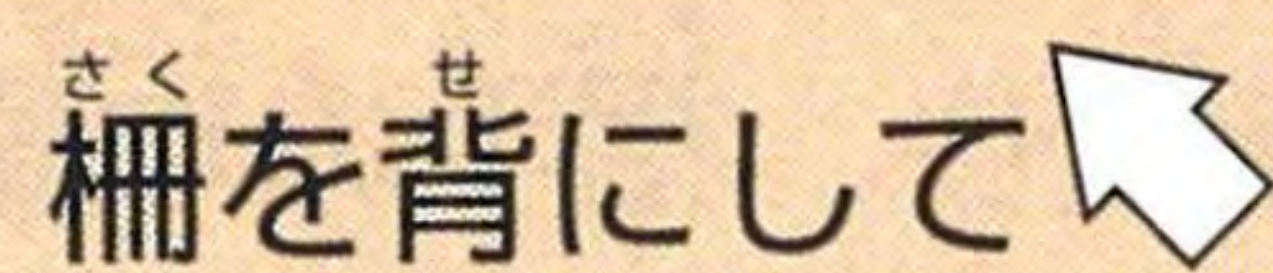
方向ボタン▼▲◆の押した方向へ、キャラクターがジャンプします。このときにB/Cボタンを押しと、ジャンプキックができます。

しゃがみダッシュ



方向ボタン▲◆いずれかをすばやく2回押しと、キャラクターがしゃがみながらその方向にダッシュで移動します。

さく
の
柵へ乗る



柵を背にして方向ボタン▼を押しと、柵に乗ります。その後方向ボタンやA/B/Cボタンを押しと、いろいろな降り方をします。

方向ボタンは、キャラクターが右を向いているときのものです。キャラクターが左を向いているときは、方向ボタンの左右方向を反対に入力してください。

こうげき
攻撃

attack

パンチ (武器攻撃)

B

●ボタンで武器または素手で攻撃します。立った状態で●ボタンを押すと上段攻撃、しゃがんで押すと、下段攻撃になります。

キック

C

●ボタンでキックをします。立った状態で●ボタンを押すと上段攻撃、しゃがんで押すと下段攻撃になります。

コマンド技

各キャラクターには、それぞれ固有のコマンド技があります。コマンド技の一覧は別紙の「ラストブロックスコマンド技表」を参照してください。

なお、X/Y/Zボタンは、このコマンド技や次のページで紹介するコマンド投げの入力の時に、A/B/Cボタンいずれかの同時押しの代わりに使うと便利です。



ガード

guard

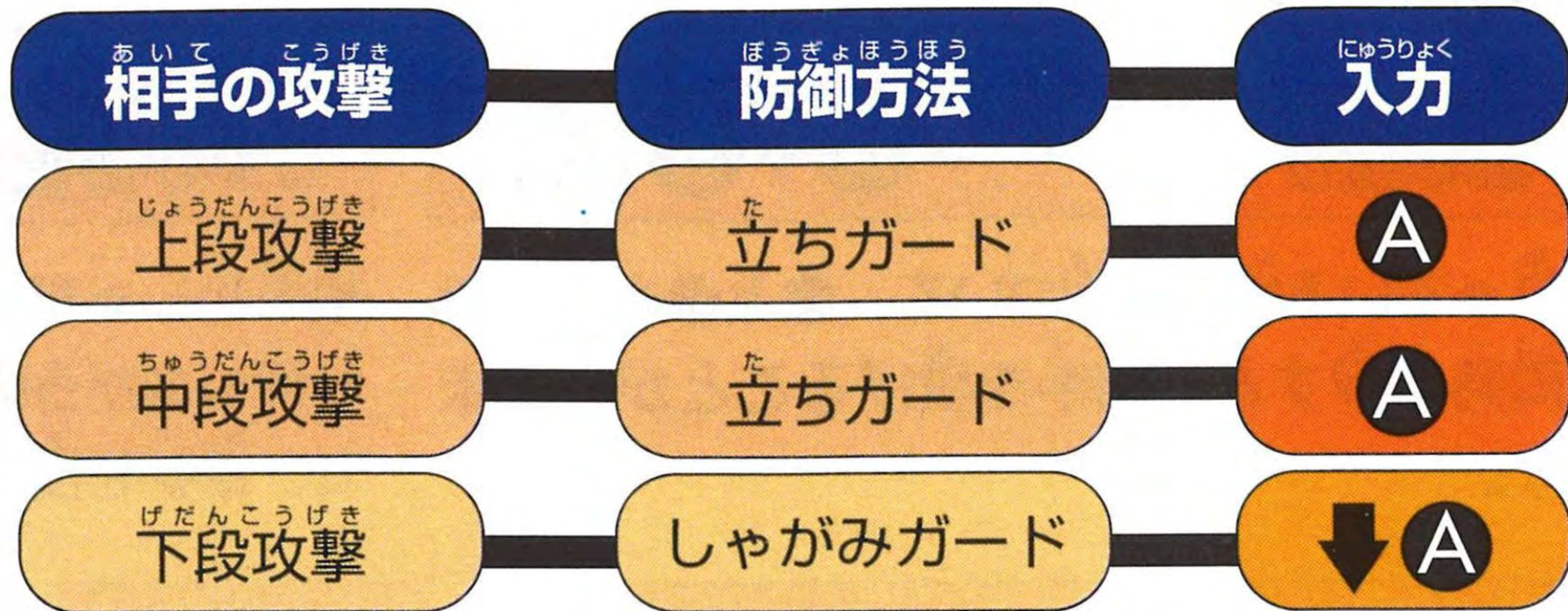
ガード

A

●ボタンを押すと、キャラクターがガード姿勢を取り、相手の攻撃を防御することができます。

上段攻撃と中段攻撃は立ちガード、下段攻撃はしゃがみガードで防御することができます。





ダウン攻撃 (だうんこうげき)

ground attack

近ダウン攻撃 (きん だうんこうげき) ◀ B

遠ダウン攻撃 (えん だうんこうげき) ▶ B

倒れている相手に近づいて方向ボタン◀とBボタンを同時に押し、倒れている相手に攻撃することができます。

相手が倒れているときに方向ボタン▶とBボタンを同時に押し、ジャンプして倒れている相手に攻撃を行います。

★一部のキャラクターは、◀○/▶○/◀B+○ボタンでも、ダウン攻撃を行うことができます。
「ラストブロンクスコマンド技表」を参照してください。

投げ技

throw

基本投げ

A + B (X)

立っている相手に近づいて、AとBボタンを同時に押し、相手を投げることができます。

しゃがみ投げ

↓ A + B (X)

相手がしゃがんでいる場合は、方向ボタン↓を押しながらAとBボタンを同時に押し、相手を投げることができます。

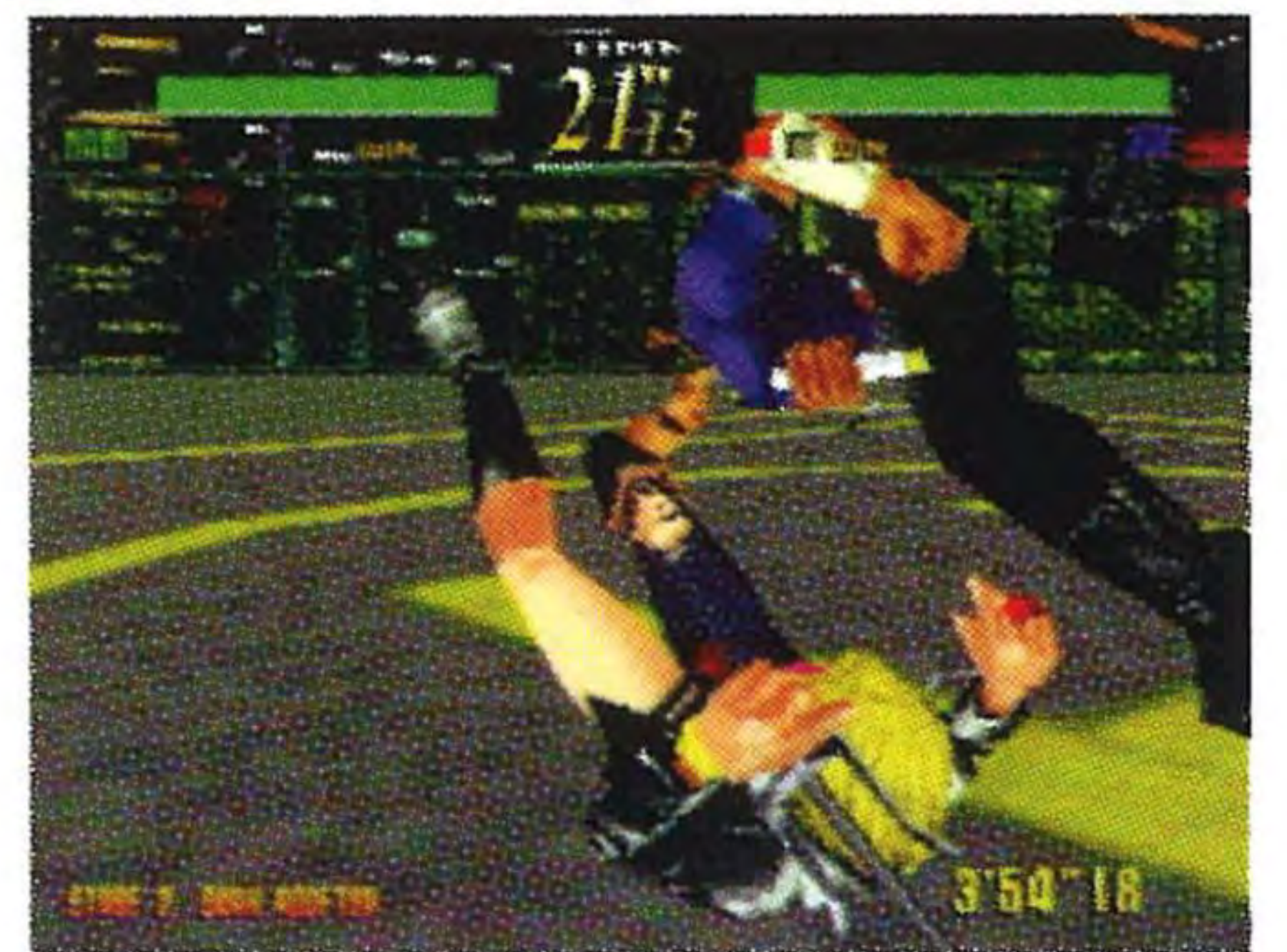
投げ抜け

相手の投げコマンドの入力と同時に A + B (X)

相手が投げ技（基本投げとしゃがみ投げのみ）をしてきたときに、相手の投げコマンドの入力と同時にAとBボタンを同時に押し、相手の投げ技から抜け出すことができます。
以上の投げ技・投げ抜けは、AとBボタンの同時押しの代わりにXボタンでも可能です。

コマンド投げ

各キャラクターには、それぞれ固有の「コマンド投げ」があります（「ラストブロックスコマンド技表」参照）。コマンド投げは、立っている相手だけでなくしゃがんでいる相手も投げることができ、また「投げ抜け」をされることもありませんので、投げのチャンスにはなるべくこちらを使いましょう。



お 起きあがり方 かた

get up

ダウン状態の回復 じょうたい かいふく

ボタン連打 れんだ

ダウン中に方向ボタン、**A/B/C/X/Y/Z**
/**L**ボタンのいずれかを連打することでより早く起きあがることができます。

横転起きあがり おうてんお

A連打 or **↑****A**連打 れんだ

起きあがる時に**A**ボタンを連打すると手前に転がって起きあがります。方向ボタン**↑**を押しながら**A**ボタン連打で、奥に転がります。

後転起きあがり こうてんお



起きあがる時に方向ボタンを相手と反対側に入力すると、後転してから起きあがります。相手との間合いを広げることができます。

ヘッドスプリング へッドスプリング



起きあがる時に方向ボタン**↑**を押すと、跳ねあがるように起きあがります。足下を狙うダウン攻撃を避けやすくなります。

起きあがり攻撃 お 起きあがり こうげき

C連打 or **↓****C**連打 れんだ

起きあがる時に、**C**ボタンを連打すると中段キック、方向ボタン**↓**を押しながら**C**ボタンを連打すると下段キックを出します。中段キックはしゃがみガードをしている相手、下段キックは立ちガードをしている相手に有効です。



▲ 中段キック ちゅうだん



▲ 下段キック げだん

ゲームシステム

game system

アタックキャンセル(AC)

こうげきちゅう
攻撃中に **A**

こうげきわざ だ とちゅう で **A** ボタンを押すと、その技をキャンセルすることができます。
れんけいわざ ちゅうだん たり、たんぱつ わざ とちゅう だ を止めたりするときに使ってください。

■ 硬化時間を軽減して次の技につなげる



ジョーのスラッシュアクセルで、サイドスラッシャーを出した後のキックをアタックキャンセルすると、サイドスラッシャーの硬化時間を軽減することができる。これを使って、次のトリプルスイングにつなげる。

◀▶ **B C A**

スラッシュアクセルAC

B B B

トリプルスイング



CF:ACを使わなかった場合

スラッシュアクセルACを出す代わりにサイドスラッシャー (◀▶**B**) にすると、サイドスラッシャーの戻りモーションが発生し、トリプルスイングをヒットさせることができない。

■ ^{たんぱつわざ}単発技をフェイントとして使い、^{つか}相手を^{あいて}投げる



^{たんぱつ}単発の^{だげきわざ}打撃技を出すと^だ見せかけて^みア
タックキャンセルを^{おこな}行い、その^{だげき}打撃
^{わざ}技をガードしようとしていた^{あいて}相手を
^な投げる。

^{もくこ}潜り込み

A + B + C (L)

A/B/C ボタンを^{どうじ}同時に^お押すと、^{じょうだんこうげき}上段攻撃と^{ちゅうだんこうげき}中段攻撃を^{あいて}かわしながら^{ぜんてん}前転し、^{ちか}相手に^{あいて}近づ
くことができます。**L** ボタンでも^{かのう}可能です。^{もくこ}潜り込みの^{とちゅう}途中では、^{あいて}相手の^{げだんこうげき}下段攻撃には
^{いっぽうてき}一方的に^あ当たってしまいます。



^{あいて}相手の^{じょうだんこうげき}上段攻撃を^{よそう}予想できたら、^{わざ}技
を出^だす^{ちよくぜん}直前に^{もくこ}潜り込みを^{おこな}行って^{こうげき}攻撃
を^{あいて}かわし、^{わざ}相手が^だ技を出した^{あと}後に^{こう}硬
^{ちよく}直している^なところを^な投げる。

^{ちょうはつ}挑発

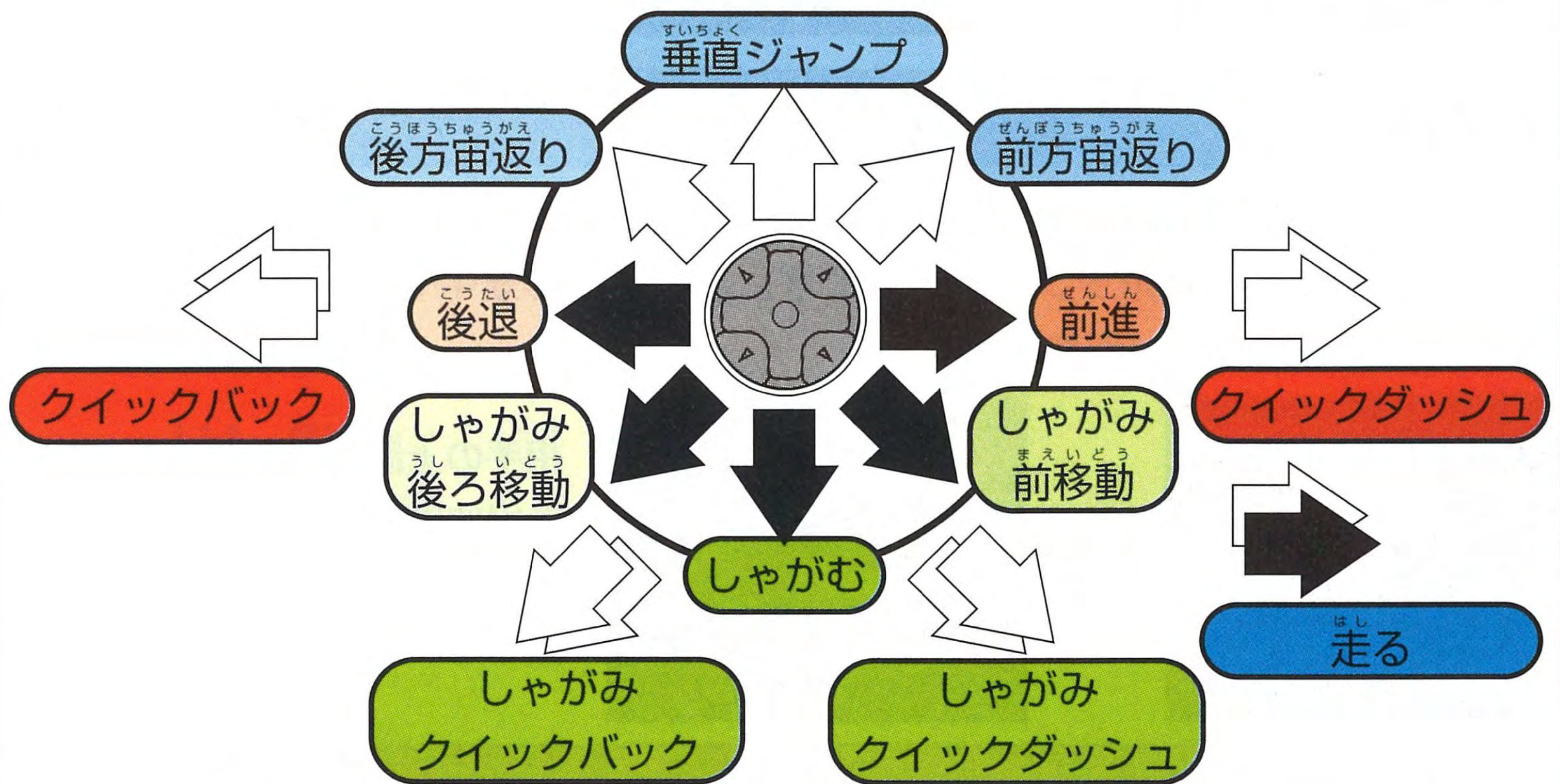
A ^{れんだ}連打

A ボタンを^{れんだ}連打すると、^{あいて}相手を^{ちょうはつ}挑発する^{ポーズ}ポーズをとります。やる
^き気が^{あいて}なさ^{つか}そうな^{しあい}相手などに^も使ってみてください。試合が^あより^あ盛り
上がるでしょう。
なお、これで^{あいて}相手を^{こうげき}攻撃することも^あできます。



キャラクターの操作・一覧 そうさ いちらん

移動 いどう



こうげき ぼうぎよ
攻撃 / 防御

B

パンチ (武器攻撃)
ぶきこうげき

C

キック

A + B または X

基本投げ
きほんな

A

ガード

こうげき
ダウン攻撃

↙ B

近ダウン攻撃
きんこうげき

↑ B

遠ダウン攻撃
えんこうげき

システム

こうげきちゅう
攻撃中に A

アタックキャンセル

A + B + C または L

潜り込み
もくこ

ゲームの始め方

はじめに、遊びたいモードが収録されているCDをセガサターン本体にセットして、ゲームを立ちあげてください。

モードを選ぶ

タイトル画面でスタートボタンを押すと、そのCDに収録されているモードが表示されます。方向ボタンで遊びたいモードを選んで、**A/C**またはスタートボタンで決定してください。



▲ ARCADE DISC



▲ SPECIAL DISC

ARCADE DISC

■ アーケードモード ■

アーケード版の移植です。対戦相手と順に試合を行います。乱入して2人で対戦することも可能です。(→P.22)

■ サターンモード ■

各キャラクターのストーリーに沿って、試合を進めます。エンディングではムービーを見ることができます。(→P.25)

■ VS モード ■

2人で対戦プレイを行います。キャラクター選択画面には、両者の対戦成績が表示されます。(→P.24)

■ サバイバルモード ■

アーケード版のサバイバルモードの移植です。体力が回復しない状況で何人の相手を倒せるか競います。(→P.26)

■ タイムアタック モード ■

自分以外の8人の相手を倒すまでの時間を競います。難易度などのオプションの設定が無効になります。(→P.27)

■ ムービー ■

ゲーム中で使われるムービーを好きなときに見ることができます。(→P.28)

■ ウォッチ モード ■

コンピューターキャラクター同士の戦いを観戦することができます。このモードで戦い方を研究しましょう。(→P.28)

■ オプション ■

ゲームに関するいろいろな設定の変更や、サウンドテストなどを行うことができます。(→P.29)

SPECIAL DISC

■ ラスブロ教室～知識編～ ■

好きなキャラクターの司会で、基本的な操作方法や戦い方などを教えてください。(→P.30)

■ 自己紹介のコーナー ■

好きなキャラクターが、自己紹介(使用する武器や特徴など)を行います。(→P.32)

■ ラスブロ道場～実戦編～ ■

好きなキャラクターのすべての固有技や空中コンボ(連続した技)の練習をすることができます。(→P.31)

■ オプション ■

操作ボタンの変更や、サウンドテストなどを行うことができます。(→P.32)

ゲーム画面の見方

基本的な画面構成

アーケードモードを例に、基本的な試合画面の見方を紹介します。
モードによって、多少画面構成が異なります。



1

体力ゲージ

ダメージを受けると減っていき、なくなると1ラウンド失います。

4

空中コンボ数

空中コンボを決めた時に、技を相手に何発当てたかが表示されます。

2

ラウンド数

1ラウンド取るごとに赤く点灯します。四角の数が規定ラウンド数です。

5

ステージ名

現在戦っているステージの名称です。

3

残り時間

そのラウンドの残り時間です。0になると、そのラウンドが終了します。

6

プレイ時間

そのゲームの1試合目を始めてからのプレイ時間です。

★ 各モードとも、試合画面でスタートボタンを押すと、ポーズメニューが表示されます (→P.23)。
VSモードとウォッチモードのみ多少違いますので、それぞれの説明をご覧ください。

対戦ルール

対戦の勝利条件

規定のラウンド数を先に取った方が、その試合の勝者となります。初期設定では2ラウンド先取になっていますが、オプションで変更することも可能です。

なお、オプションの設定にかかわらず、サバイバルモードでは1ラウンド、タイムアタックモードでは2ラウンド先取で行われます。

K.O. (ノックアウト)

時間内に相手の体力ゲージを0にすると、1ラウンド取得します。

時間切れ

時間切れになった場合、体力ゲージの残りが多い方が、1ラウンド取得します。

引き分け

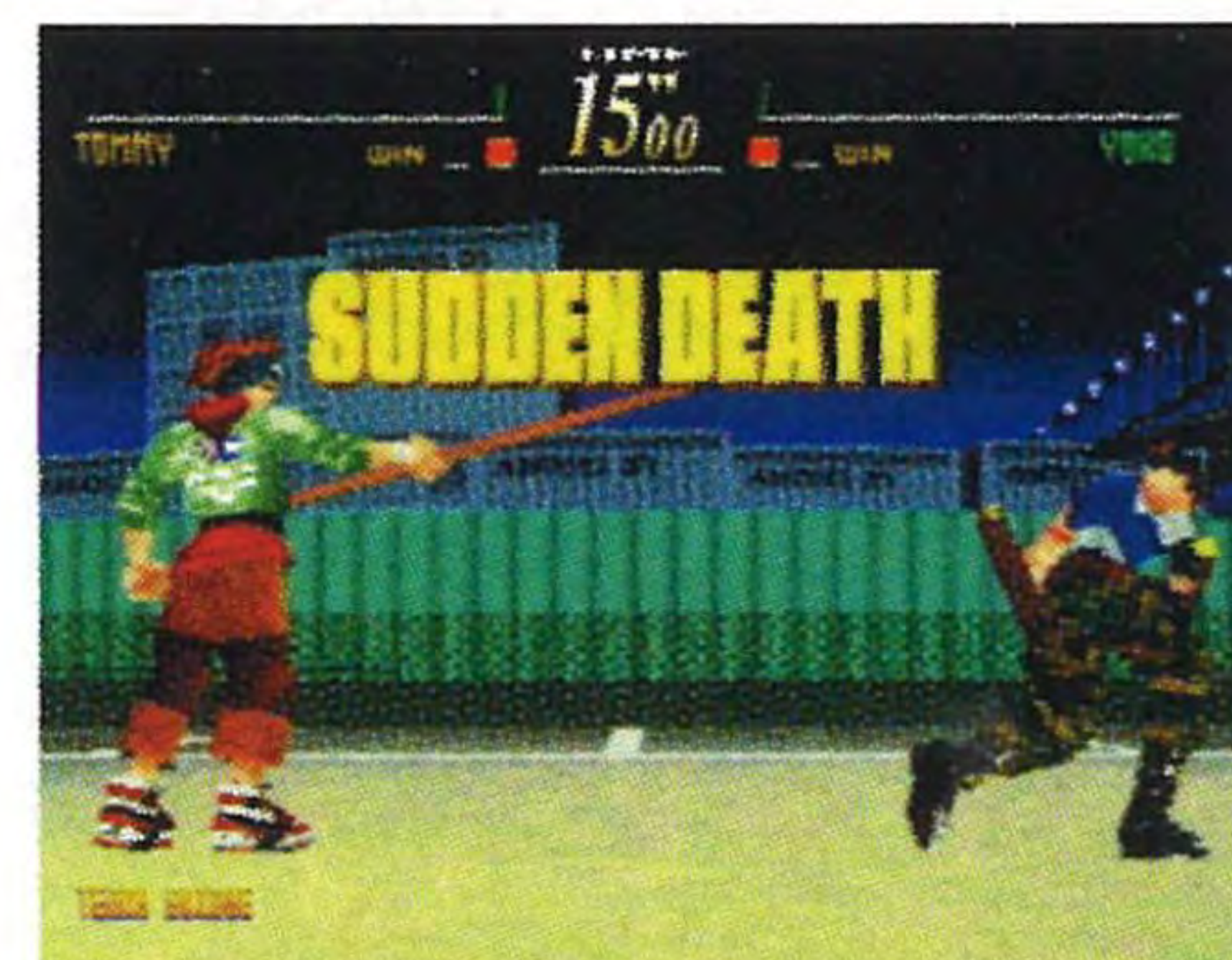
時間切れで体力の残りが同じだったときは、両者とも1ラウンドずつ取得します。

ダブルK.O.

同時に体力がなくなった場合は、両者とも1ラウンドずつ取得します。

サドンデス

引き分けやダブルK.O.で、両者が同時に規定ラウンド数を取得した場合、体力と残り時間が少ない状態で試合を行う「サドンデス」で決着をつけます。



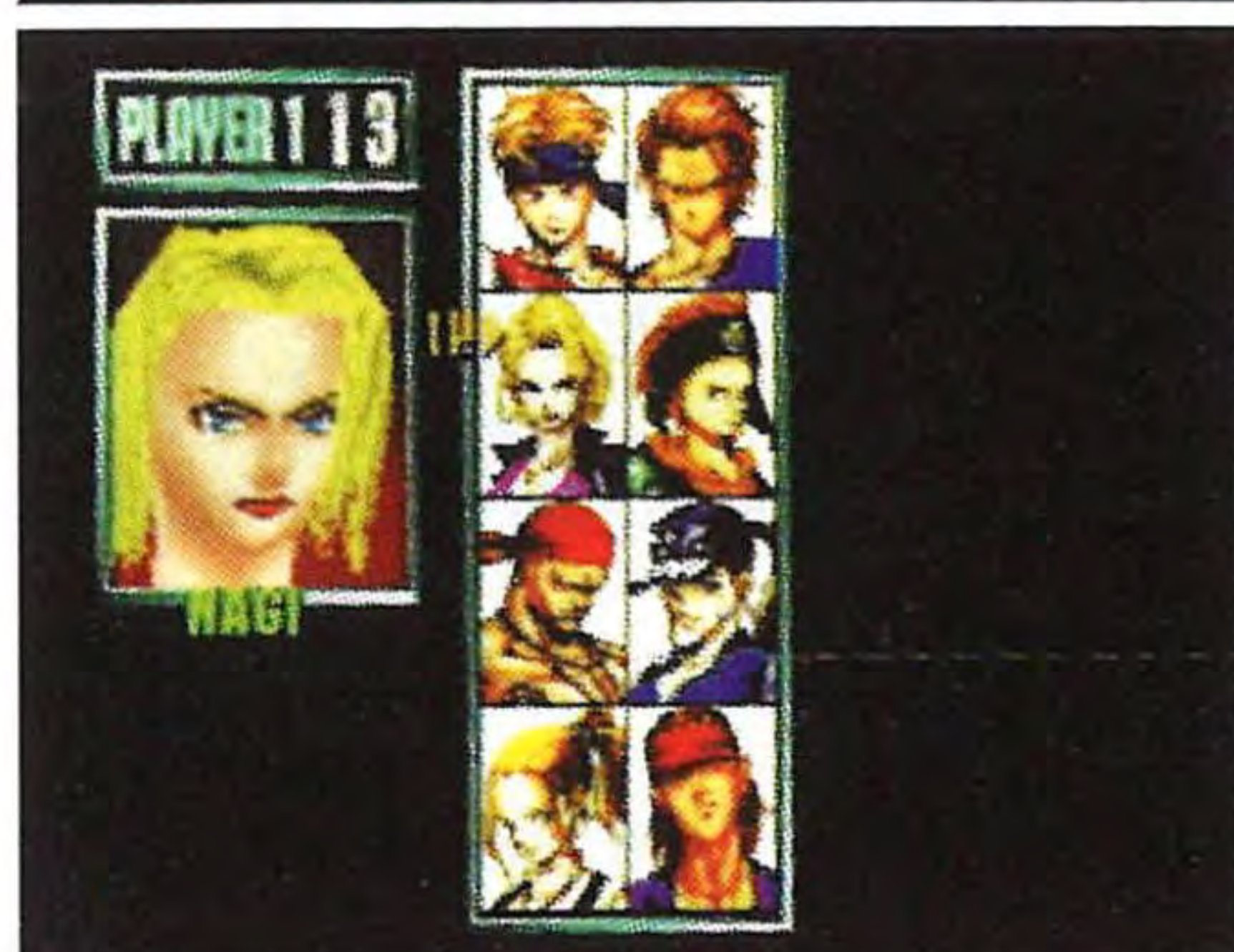
各モードの説明

アーケードモード

ARCADE DISC

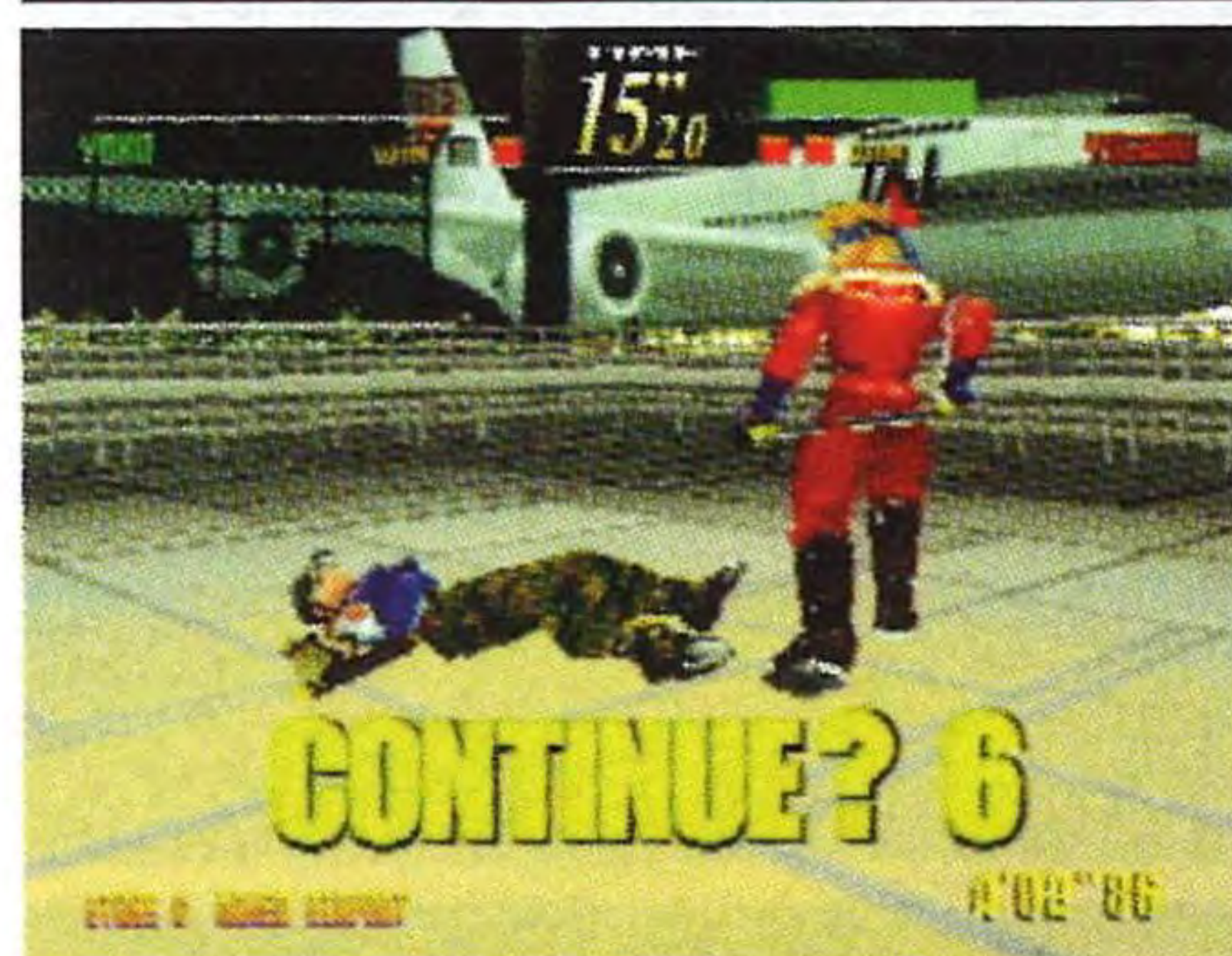
アーケード版の移植です。キャラクターを選び、次々に現れる対戦相手と試合を行って、勝ち抜いていきます。途中で乱入して、2人で対戦をすることもできます。

使用するキャラクターの選択



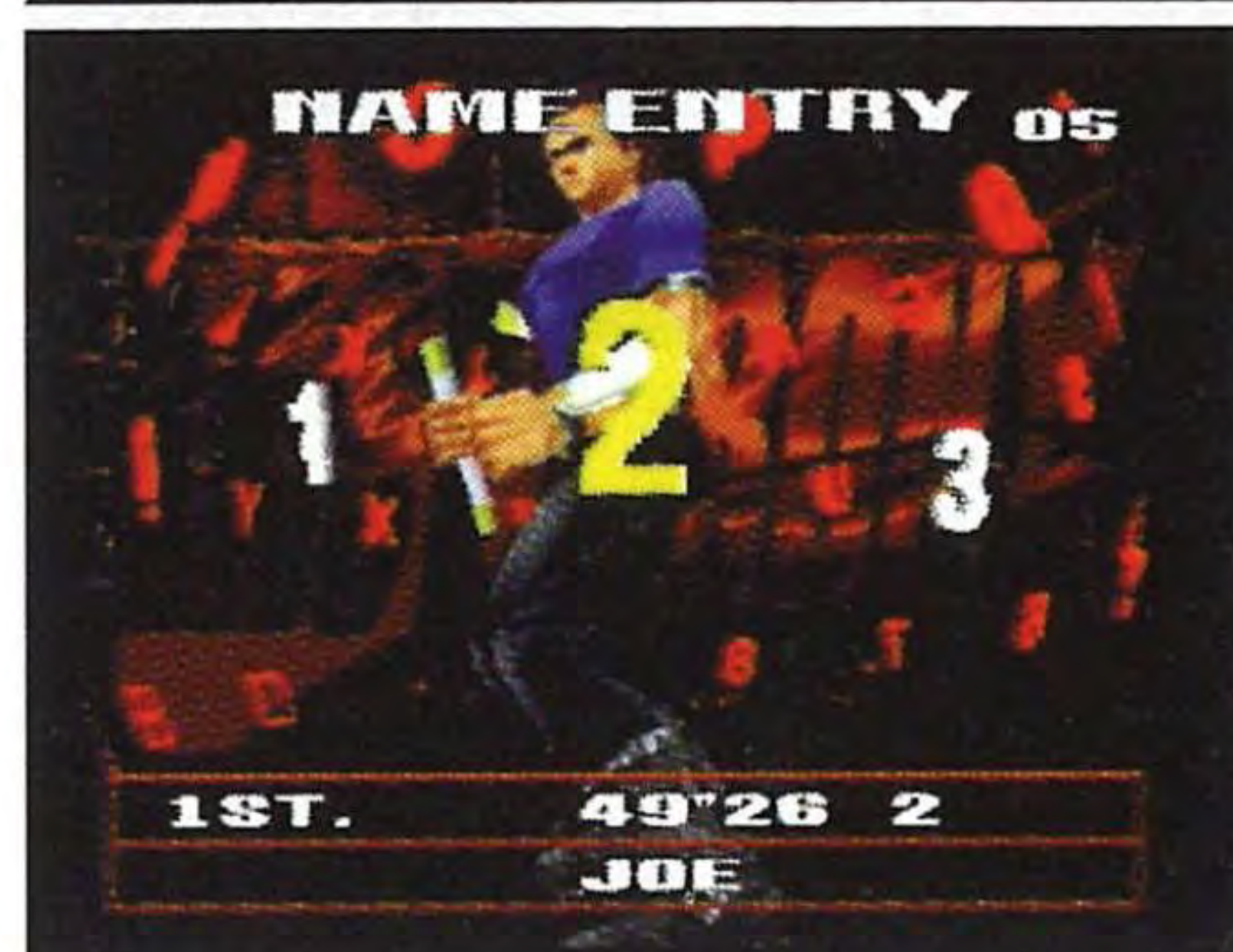
タイムが0になる前に、方向ボタンで使用するキャラクターを選び、**A**/**C**/スタートボタンのいずれかで決定してください。**A**またはスタートボタンで決定すると1Pカラー、**C**ボタンで決定すると2Pカラーのキャラクターを選ぶことができます。

コンティニュー&ゲームオーバー



試合に負けてしまうと、コンティニュー画面になります。カウントが0になる前にスタートボタンを押すと、負けた試合から再開できます（キャラクターを変更することはできません）。カウントが0になるとゲームオーバーになり、タイトル画面に戻ります。

ネームエントリーについて



クリアタイムがランキングに入ると、ネームエントリーをすることができます。方向ボタン \leftarrow \rightarrow で文字を選んで、**A**/**C**ボタンで決定してください。入力済みの文字を訂正するときは、**B**ボタンを押すか「 \leftarrow 」を選んでください。

乱入について



ゲーム中に、もう片方のコントロールパッドのスタートボタンを押すと乱入ができます。スタートボタンを押すと、キャラクターを選択する画面になりますので、使用するキャラクターを選んで対戦を始めてください。

ポーズメニューについて



試合中にスタートボタンを押すと、ポーズメニューが表示されます。方向ボタン▲▼でメニューを選んで、スタートボタンで決定してください。

PAUSE解除 [試合を再開します]
タイトル画面へ [タイトル画面に戻ります]

武器替え

アーケード版にあった「武器替え」ももちろん健在です。ある条件を満たした上で使用するキャラクターを選択するときにある操作をすると、そのキャラクターの持つ武器を変えることができます。変える方法はアーケード版とは異なります。いろいろと試してみましよう。

VS モード

ARCADE DISC

プレイヤー1とプレイヤー2で対戦を行います。

キャラクターの選択



方向ボタンで使用するキャラクターを選んで、A/C/スタートボタンで決定してください。

画面上部にはプレイヤー1と2の勝利数が、「WASTED (倒した人数)」として表示されます。

ポーズメニュー



対戦中にスタートボタンを押すと、ポーズメニューが表示されます。方向ボタン↑↓でメニューを選んで、スタートボタンで決定してください。

PAUSE解除

[試合を再開します]

キャラクター選択画面へ

[キャラクターを選択し直します]

タイトル画面へ

[タイトル画面に戻ります]

サターンモード

ARCADE DISC

キャラクターを選んで、対戦相手と試合を進めていきます。途中で乱入して2人で対戦することも可能です。

このモードではアーケードモードと異なり、各キャラクターのストーリーに沿って最後の対戦相手が決まっています。最後の対戦相手以外はランダムに決定されます。

キャラクターの選択



最初にキャラクターを選択する画面が表示されます。方向ボタンで使用するキャラクターを選んで、A/C/スタートボタンで決定してください。

エンディング

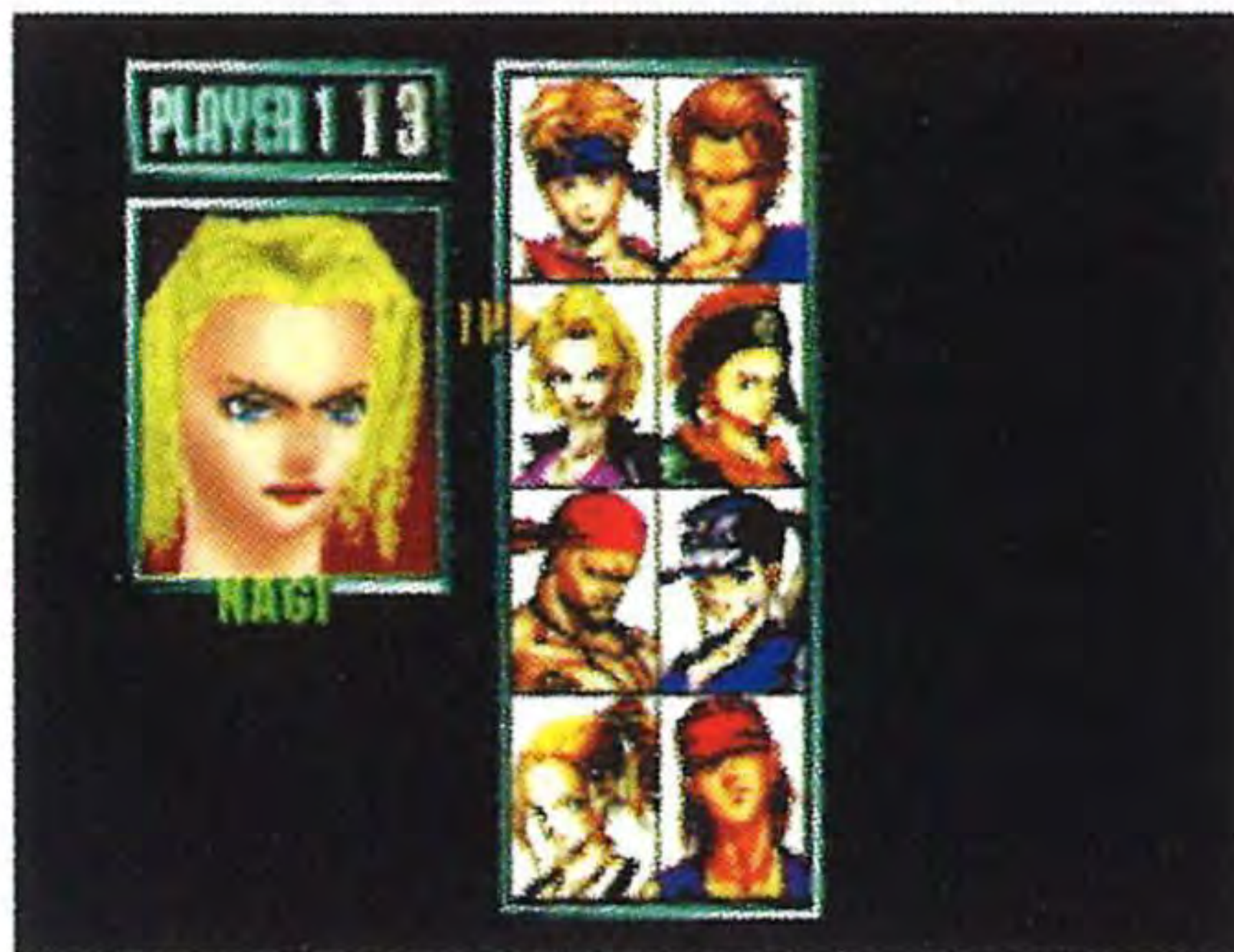
全ての対戦相手を倒すと、エンディングでムービーを見ることができます。アーケードモードと同様に何回でもコンティニューすることができますので、頑張ってエンディングにたどり着きましょう。

サバイバル モード

ARCADE DISC

アーケード版ではP+K+G+スタートボタン同時押しでチャレンジすることができる、サバイバルモードの移植です。各ラウンド、各試合が終了しても体力が一切回復しない状況で、体力がなくなるまでに何人の対戦相手を倒すことができるかを競います。なお各試合とも、1ラウンド先取で行われます。

キャラクターの選択



最初にキャラクターを選択する画面が表示されます。方向ボタンで使用するキャラクターを選んで、A/C/スタートボタンで決定してください。試合が始まります。

結果画面の見方

プレイヤーの体力がなくなるか、最後の対戦相手を倒すとゲームオーバーになり、結果が表示されます。ポイントがランキングに入ると、名前エントリーができます。制限時間内に方向ボタン◀▶で文字を選んでA/Cボタンで決定してください。

- 1 プレイヤーの獲得ポイント
- 2 プレイヤーのクリアまでのタイム
- 3 プレイヤーのランキング・名前
- 4 各試合の所用時間と体力の残り
- 5 5位までのランキング

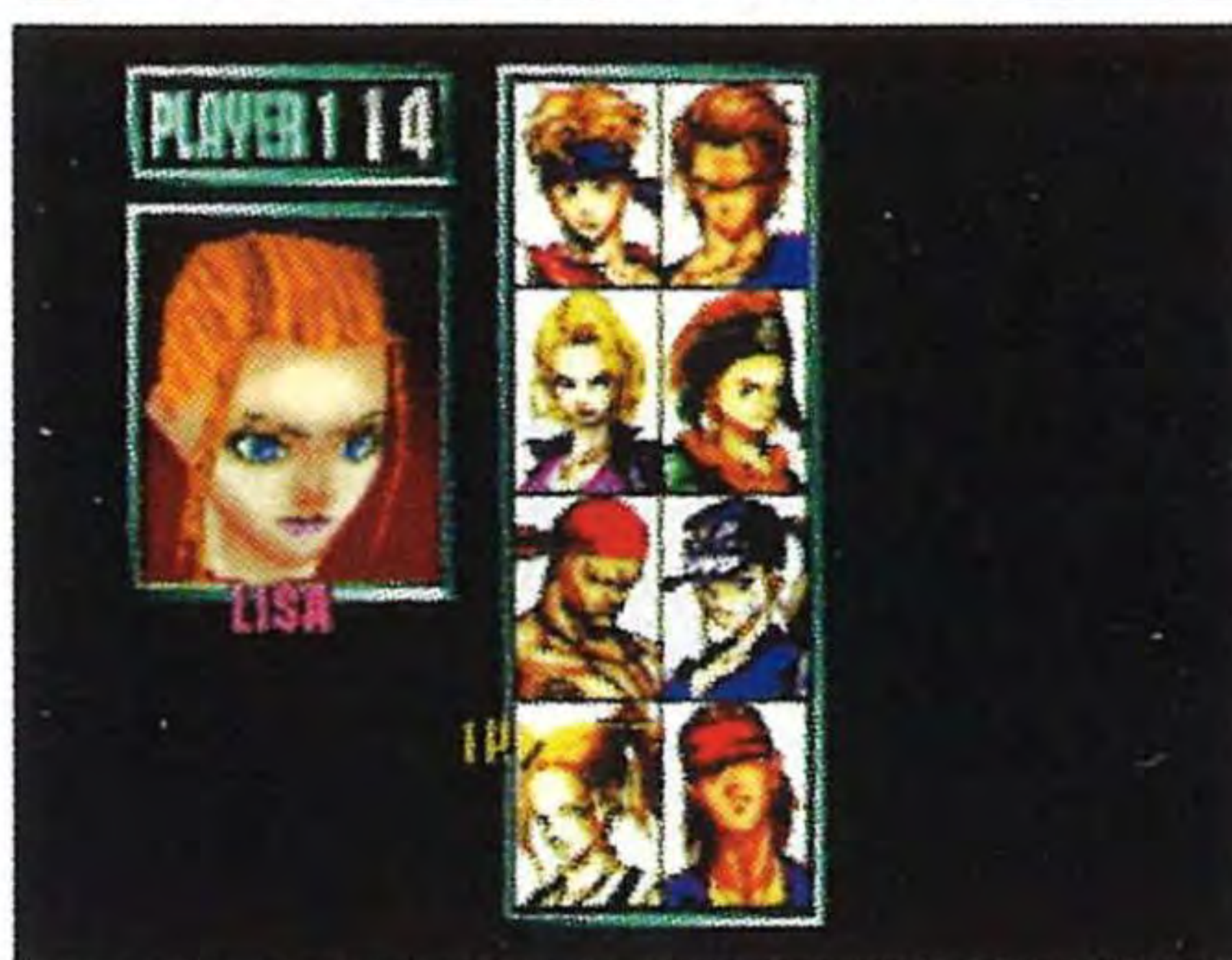


タイムアタック モード

ARCADE DISC

自分以外の全員を倒すまでの総計時間を競います。なお、このモードではオプションの難易度／ラウンド数／試合時間／ライフの設定は無効になります。試合に負けてしまったときは、コンティニュー画面になります。タイムが0になる前にスタートボタンを押して、試合を続けてください。

キャラクターの選択



最初にキャラクターを選択する画面が表示されます。方向ボタンで使用するキャラクターを選んで、A/C/スタートボタンで決定してください。試合が始まります。

結果画面の見方

最後の対戦相手を倒すと結果が表示されます（途中で負けてコンティニューをしなかった場合、表示されません）。クリアタイムがランキングに入ると、名前エントリーができます。制限時間内に方向ボタン◀▶で文字を選んでA/Cボタンで決定してください。

- 1 クリアまでのタイム
- 2 プレイヤーのランキング・名前
- 3 各試合の所用時間と各ラウンドの結果
- 4 5位までのランキング



ウォッチ モード

ARCADE DISC

コンピューターが操作するキャラクター同士の試合を観戦することができます。

キャラクターの選択



最初に、キャラクターを選択する画面が表示されます。方向ボタンで試合をさせるキャラクター2人を選んで、順にA/C/スタートボタンで決定してください。

キャラクターをランダムに選ぶときは、A+B+Cボタンを同時に押してください。

ポーズメニュー



試合の観戦中にスタートボタンを押すと、ポーズメニューが表示されます。方向ボタン↑↓でメニューを選んで、A/Cボタンで決定してください。

PAUSE解除

[試合観戦に戻ります]

キャラクター選択画面へ

[キャラクターを選択し直します]

タイトル画面へ

[タイトル画面に戻ります]

ムービー

収録されているムービーを見ることができます。方向ボタンで見たいムービーを選んでA/Cボタンを押すと、ムービーが始まります。最初に表示されるのは、オープニングムービーのみですが・・・。

オプション

ARCADE DISC

ゲーム中の設定の変更やサウンドを聞くことができます。方向ボタン \uparrow \downarrow で各項目を選んで、方向ボタン \leftarrow \rightarrow で各設定を変更します。「タイトル画面へ戻る」を選んで A/C ボタンを押すか、スタートボタンを押すと、タイトル画面に戻ります。

難易度

アーケードモード、サターンモードの難易度を変更します。

ラウンド数

1試合のラウンド数を変更します。

試合時間

1ラウンドの制限時間を変更します。

ライフ

1P、2Pそれぞれの体力を変更します。

セレクトモード

キャラクターセレクト画面の表示方法を選択します。簡易セレクトにするとロード時間が短縮されます。

パッド設定へ

A/C ボタンを押すとパッド設定の画面に変わり、操作方法の変更ができます。設定は、両方のディスクのすべてのモードで共通に適用されます。

オーディオ

サウンド出力をステレオまたはモノラルに設定します。

B.G.M.

ゲーム中で使われるB.G.M.を聞くことができます。方向ボタン \leftarrow \rightarrow でBGMナンバーを選び、 A/C ボタンを押すと聞くことができます。

効果音

ゲーム中で使われる効果音を聞くことができます。 L/R ボタンと方向ボタン \leftarrow \rightarrow で選び、 A/C ボタンを押すと聞くことができます。

ボイス

ゲーム中で使われる各キャラクターの声を聞くことができます。 L/R ボタンと方向ボタン \leftarrow \rightarrow で選び、 A/C ボタンを押すと聞くことができます。

すべての設定を元に戻す

A/C ボタンを押し、「YES」を選ぶと、すべての設定を初期設定に戻すことができます。

「ラストブロックス」の初心者の方のために、好きなキャラクターが基本的な操作や戦い方を教えてくれます。

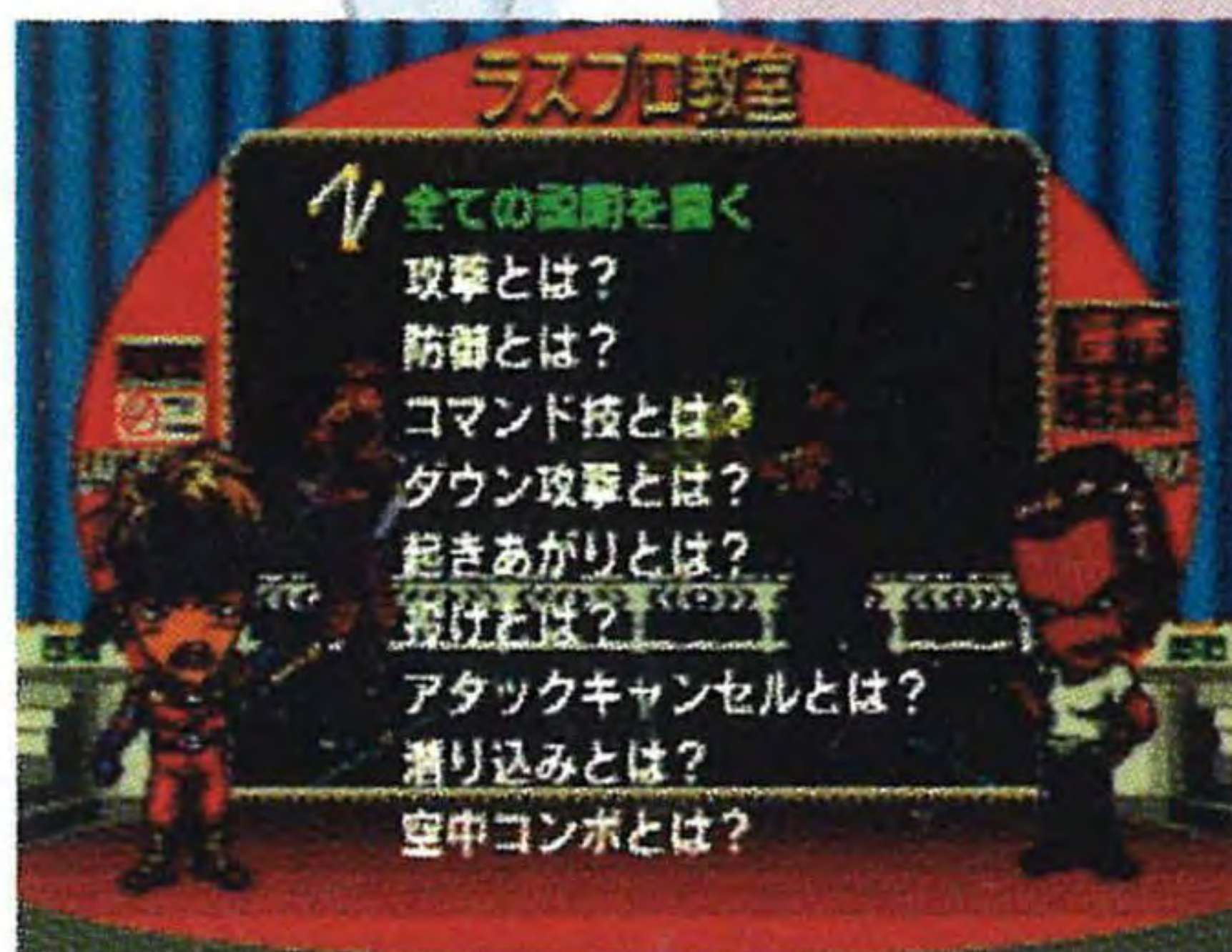
キャラクターの選択



方向ボタンで教えてもらいたいキャラクターを選んで、A/C/スタートボタンで決定しています。次に、そのキャラクターの相手方になるキャラクターを選んで、もう一度A/C/スタートボタンを押してください。

講義の受け方

最初に、講義内容の一覧が表示されます。方向ボタン↑↓で選んで、A/Cボタンで決定してください。選択したキャラクターが会話形式で操作方法やシステムなどを説明します。選んだキャラクターの組み合わせによって会話内容が異なりますので、キャラクターを変えて試してみるといいでしょう。また、途中で画面下にコマンドが表示され、プレイヤーに操作を促すことがありますので、画面の指示に従って操作してください。



ラスプロ道場どうじょう～実戦編じっせんへん～

SPECIAL DISC

好きなキャラクターで、固有技こゆうわざや空中コンボくうちゅう（連続した技れんぞく）の練習れんしゅうができます。

キャラクターと技わざの選択せんたく

まず、方向ボタンほうこうで練習するキャラクターを選んで、A/C/スタートボタンで決定けつていしてください。



次に、練習する技わざの難易度なんいどを、初級しょきゅう [固有技こゆうわざ]・中級ちゅうきゅう [ACの使い方つか]・上級じょうきゅう [空中コンボくうちゅう] から選んで、A/Cボタンで決定けつていしてください。最初は初級から始めて、順しゆんにステップアップすると良いでしょう。

難易度なんいどを選ばると、続いてその難易度なんいどに属する技わざのコマンドが表示ひょうじされます。練習する技わざを選んで、A/Cボタンで決定けつていしてください。Bボタンを押すと、難易度なんいどを選択する画面せんたくに戻かへんります。

練習方法れんしゅうほうほう

最初にキャラクターが技わざを演じてくれます。その後、それを参考さんこうに実際にボタンじっさいを入力にゅうりよくして、技わざの練習れんしゅうをしましょう。成功せいこうすれば、次の技わざの練習れんしゅうに移ります。ここでスタートボタンを押すと、技わざのコマンドせんたくを選択する画面かへんに戻もどります。

自己紹介のコーナー

SPECIAL DISC

好きなキャラクターを選ばると、自分の持っている武器や特徴についてなどの自己紹介をします。

キャラクターの選択

キャラクターを選択する画面が表示されます。好きなキャラクターを選んで、**A/C**ボタンで決定してください。そのキャラクターが自己紹介を始めます。

オプション

SPECIAL DISC

パッド設定の変更やサウンドを聞くことができます。項目は「ARCADE DISC」のオプションの簡易版で、パッドの設定は、両方のディスクで共通になります。各項目の内容、操作方法に関しては、29ページを参照してください。

LAST BRONX



RED EYE

キャラクターのしょうかい紹介

LAST BRONX

LAST BRONX
LAST BRONX

YUSAKU

Kudo

NEOS



さんせつこん
三節棍

きんぎょり えんぎょり ちろひろ はんい すく ぶき さんせつこん しょう
近距離から遠距離まで幅広い範囲をカバーする優れた武器“三節棍”を使用する。ショル
ダータックルなどの肉弾攻撃も得意。

SOUL



工藤 優作

かつて東京を統一した伝説のライダーチーム「SOUL CREW」のNO.3。しかしソウルクルーは“リーダーの謎の死”をきっかけにして、分散状態に……。

絵に描いたような熱血漢であり、責任感も人一倍強い優作は、「自分は本当に強いのだろうか…? はたして俺はリーダーの器を備えているのか……?」

という悩みを抱えつつも、前チームのスピリットをそのまま継承した新生ソウルクルー「NEO SOUL」の結成を決意し、リーダーの座についたのだった。

CV：矢尾 一樹

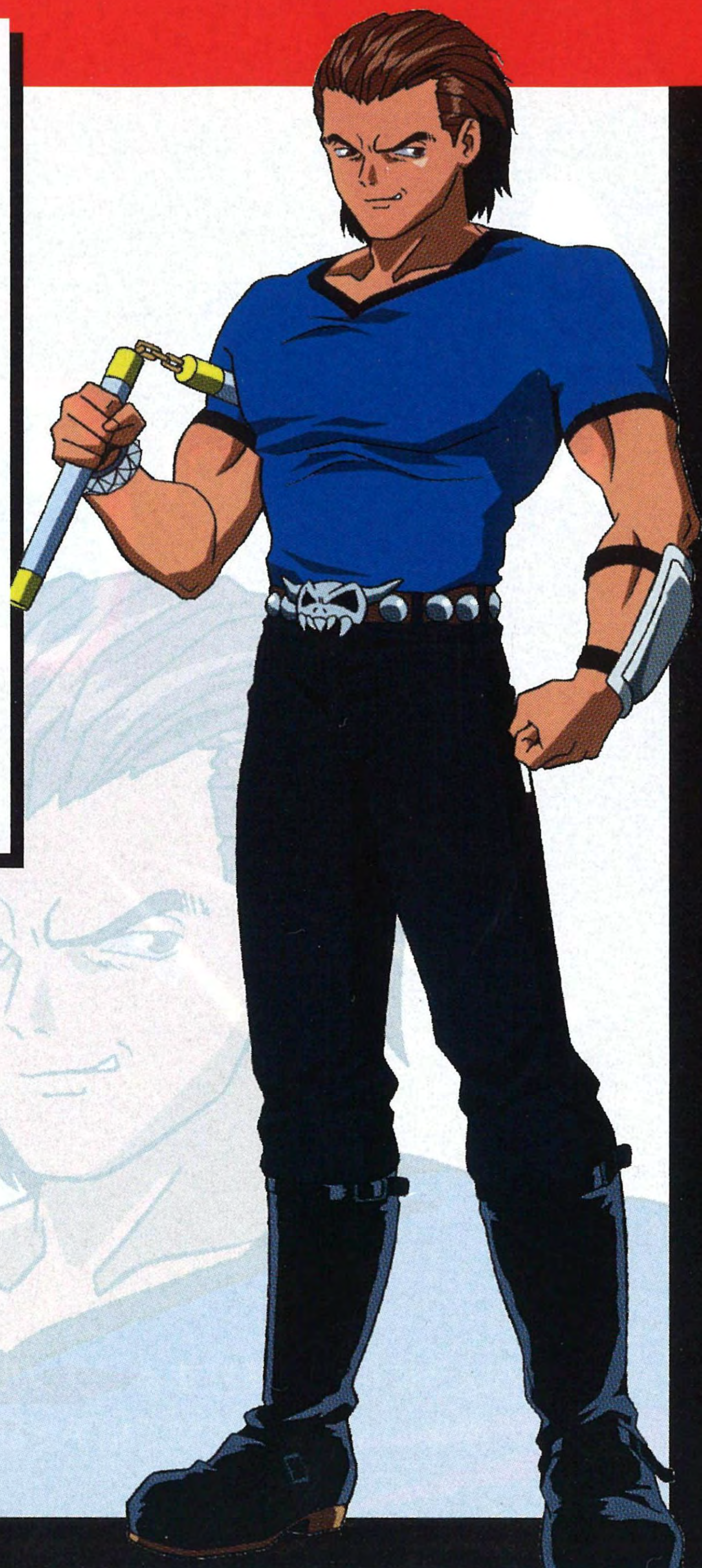
LAST BRONX
LAST BRONX

JOE Inagaki



ヌンチャク

右腕から繰り出される“ヌンチャク”の素早い振りと、左腕を使ったアッパー、手刀などの組み合わせは、接近戦で絶大な威力を発揮する。



稲垣 丈

ゆうさく おな いぜん
 優作と同じく、以前は「SOUL
 CREW」のNO.2にあった男。
 れいせいちんちゃく せい も なか
 冷静沈着でカリスマ性を持ち、仲
 ま しんぼう いじょう たか
 間からの信望は異常に高い。しか
 し、じけんご はけんあらし いやけ
 事件後の覇権争いに嫌気がさ
 し、りだつ き あ なかま しょうすうせい
 離脱。気の合う仲間と少数精
 えい しんじゆく けっせい
 鋭のチーム「新宿MAD」を結成
 してしまふ。伝説のチームの
 NO.2という座にいながらかる
 の地位を手放してしまったのは、
 かれ す ころ
 彼の「バイクを好きなだけ転がし
 ていられればそれで幸せ」といっ
 た“風”のような魂と、ゆうさく たい
 優作に対
 するおやごころ とう ゆうさく
 親心からなのだが、当の優作
 にはそうした丈のスタイルが重く
 のしかかっている。

CV：塩沢 兼人

LAST BRONX
LAST BRONX

LISA

Kusanami

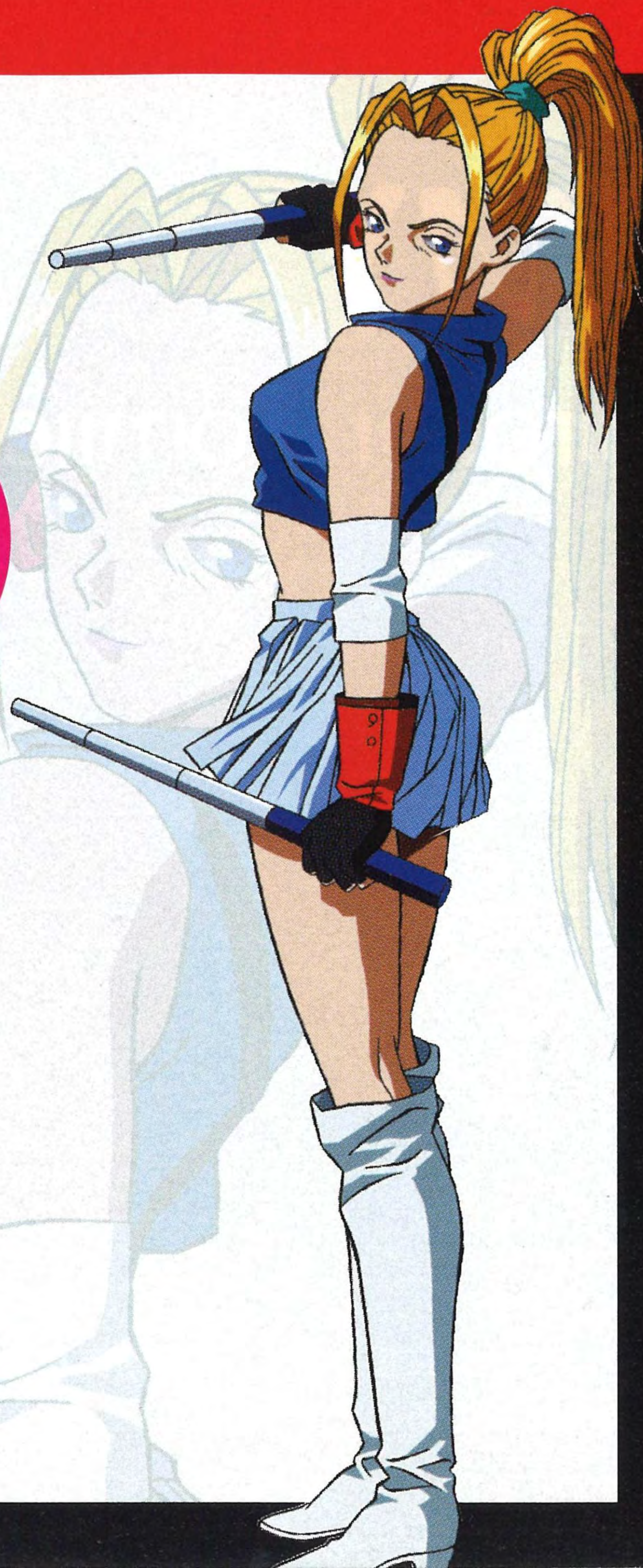
ORGT



ダブルスティック

2本のスティックを巧みに操り、流れるように相手を連打する“ダブルスティック”という武器を使用。軽快なフットワークと、素早い連続多弾攻撃で相手を翻弄する。

WDS



草波 リサ

幼少の頃より、お爺さん主催の
総合武術草波道場で修行。若くし
て師範代。

草波道場を継ぐはずだった母親
が、道場に通っていたアメリカ
人弁護士の青年と恋に落ち、生ま
れたのが彼女である。しかし両親
はリサを日本においてアメリカへ
行ってしまい、やさしいお爺さん
に育てられたせいか、極度にわが
ままなコギャルに育ってしまった
ようだ。

道場の師範代という厳格な立場の
フラストレーションは、I.H.S.の
友達と組んでいるバンド「オーキ
ッツ」で発散。激しいドラムも軽
くこなす、見かけよりもはるかに
パワフルな女の子である。

CV：冨永 みーな

LAST BRONX
LAST BRONX

TOMMY

Hiroshi Tomiie



こん
棍

“バトルスティック（棍）”をリズムカルに振り回す。遠距離まで届く突きや、トリッキーな技の数々は、対戦相手から悲鳴があがることだろう。



SKELTER

とみいえ ひろし
富家 大

スケートボード、冬はスノーボード。好きな音楽はヒップホップとスラッシュメタル、というL.A.のりのボーダースタイル。

グループ間の争いなんて、基本的にどうでもよいと思っているが、自由に街中でスケートボードができなくなるのと、人に頭を下げるのが大嫌いという性格ゆえに「来る敵は拒まず」の姿勢を続けている。

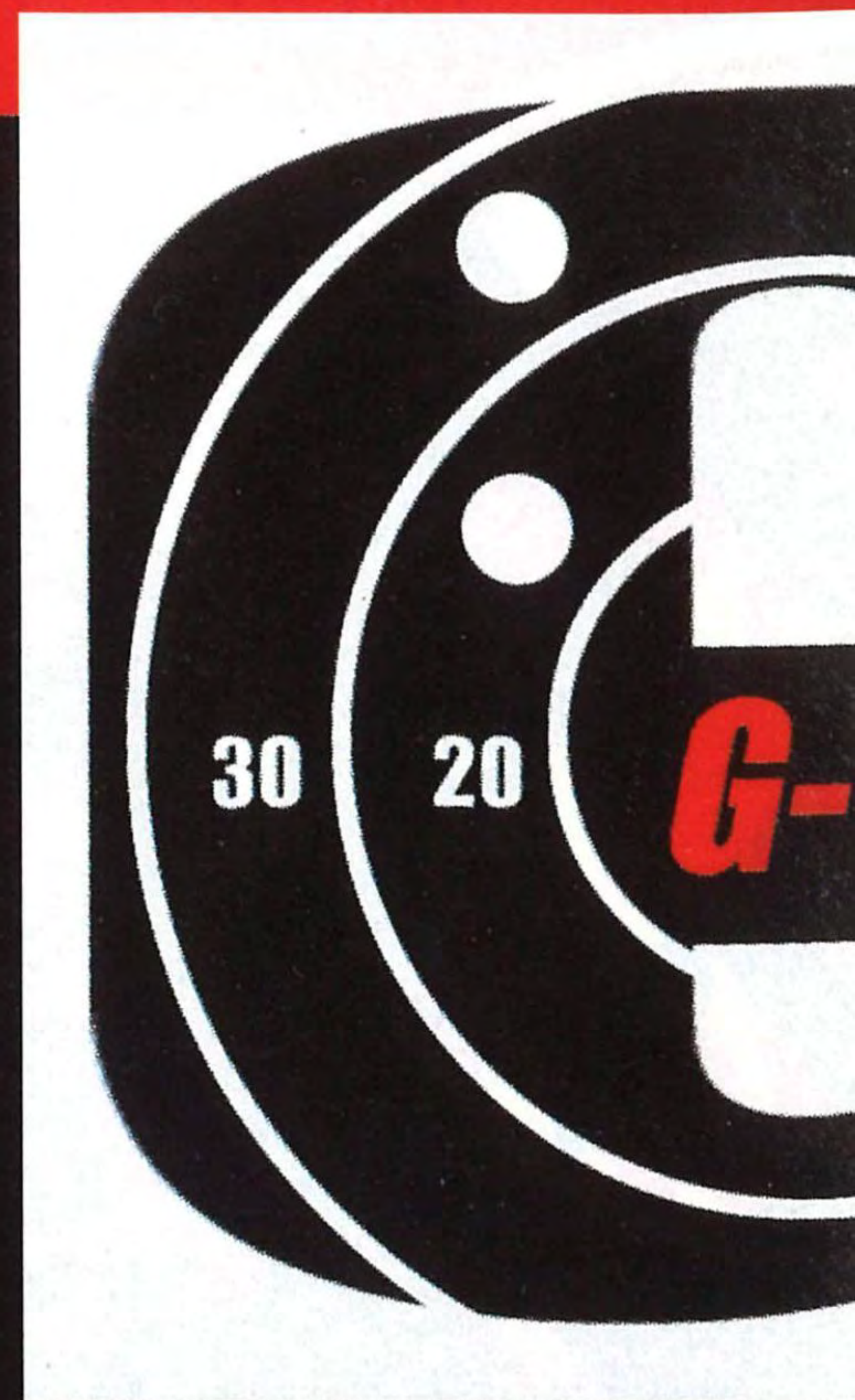
武術はリサのお爺さんが主催する草波道場で子供の頃より習う。どうやらそこで知り合ったリサに片思い中らしいのだが、当のリサの気持ちはトミーの方には向いていないようだ。

CV：檜山 修之

LAST BRONX
LAST BRONX

YOKO

Kono



トンファー

武器は両手に携えた“トンファー”。軽快なフットワークで繰り出される連続攻撃は、途中でさまざまなキック攻撃へと分岐。相手に気を抜く暇を与えない。

TROOPS



港野 洋子

「G-TROOPS」は、元々、サバイバルゲーム仲間が集まったチームであったが、様々な軍隊格闘技をマスターするうちに軍隊格闘技サークルへと変貌。今回の一件に巻き込まれる。

しかしリーダーである洋子の兄が闇試合の参加を拒み続けたため、レッドラムに襲撃され重傷を負ってしまう。そのため実力がありながら表舞台に立つことがない洋子が、チームや兄さんのため、仕方がなくこの闇試合に参加する。グループの全てが自分次第というプレッシャーに悩むのだが、持ち前の負けず嫌いな性格で、つねに強気で陽気に振る舞っている。実は心優しい健気な女の子である。

CV：緒方 恵美

LAST BRONX
LAST BRONX

KUROSAWA

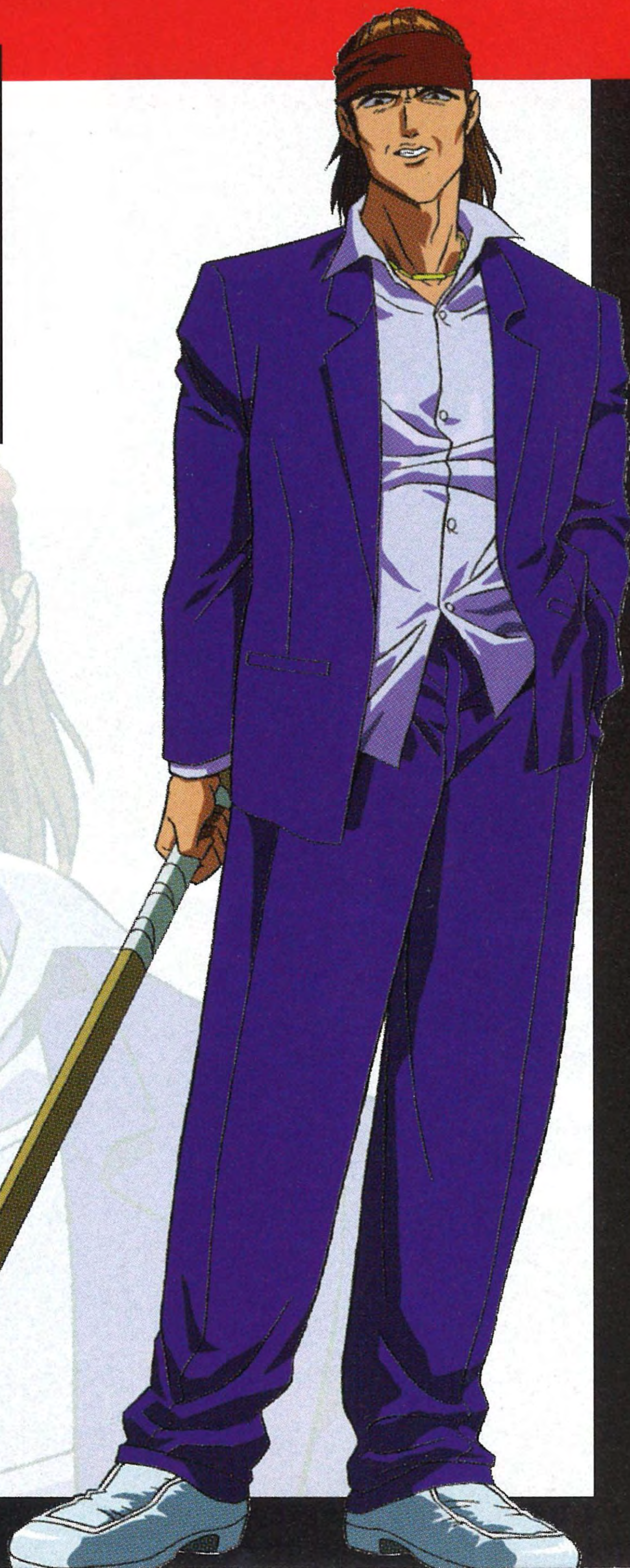
Toru



ほくとう
木刀

武器は“木刀”を使用。とはいえ、その動きは剣道の「け」の字も感じさせない荒々しいもの。渾身の力を込めた振りごとにかく恐ろしく、かなりのダメージを受けることになる。

六本木野獣会 FARD CORE BOYS



くろさわ とおる 黒澤 透

遊び人グループ「六本木野獣会」のリーダー。黒澤については謎が多く、彼の詳しい実体について知る者はいない。

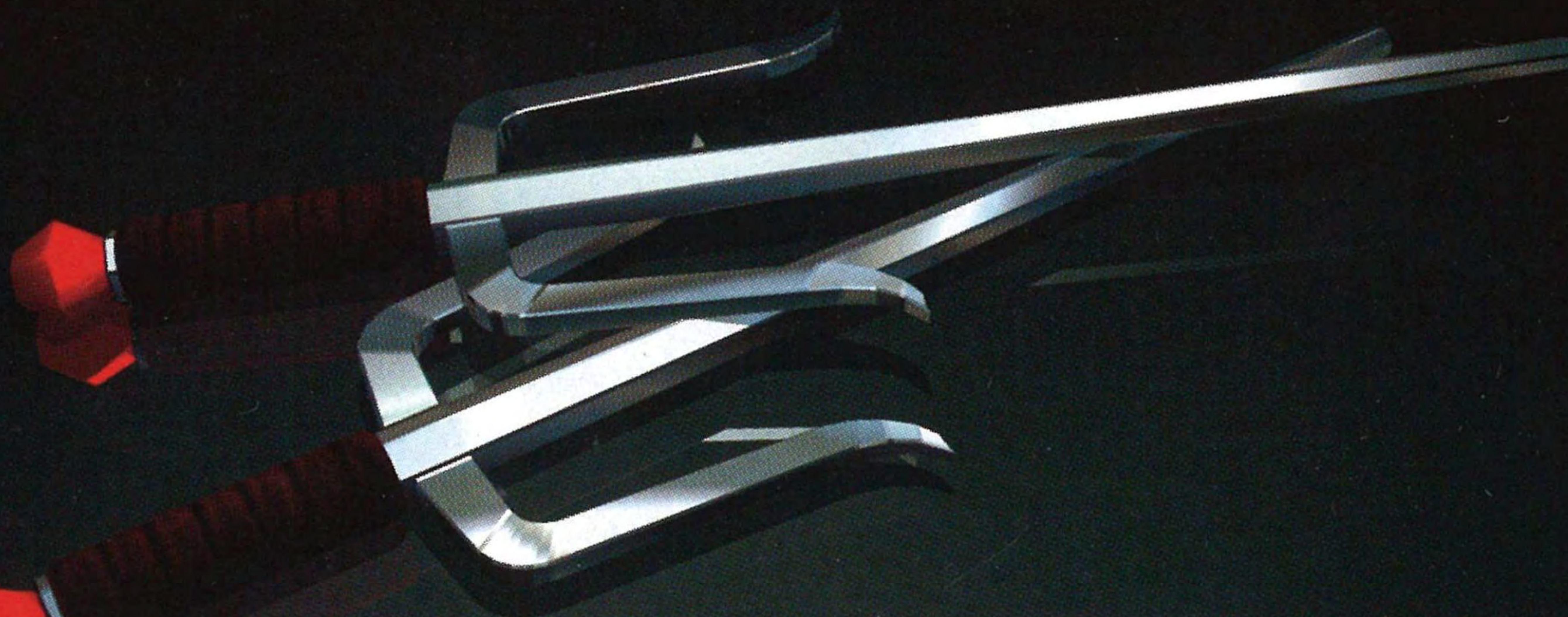
何を考えているのか分からない。不気味な雰囲気常在に漂い、人々は彼を避けて通るようになっている。噂では、悪いコトでも、ずるいコトでも、何の反省心もなく行えるひどい男だということだ。

優作たちを毛嫌いしており、ソウルクルー解散で勢力の弱まった彼らを一気に潰してしまおうと企んでいるらしい。

CV：若本 規夫

LAST BRONX
LAST BRONX

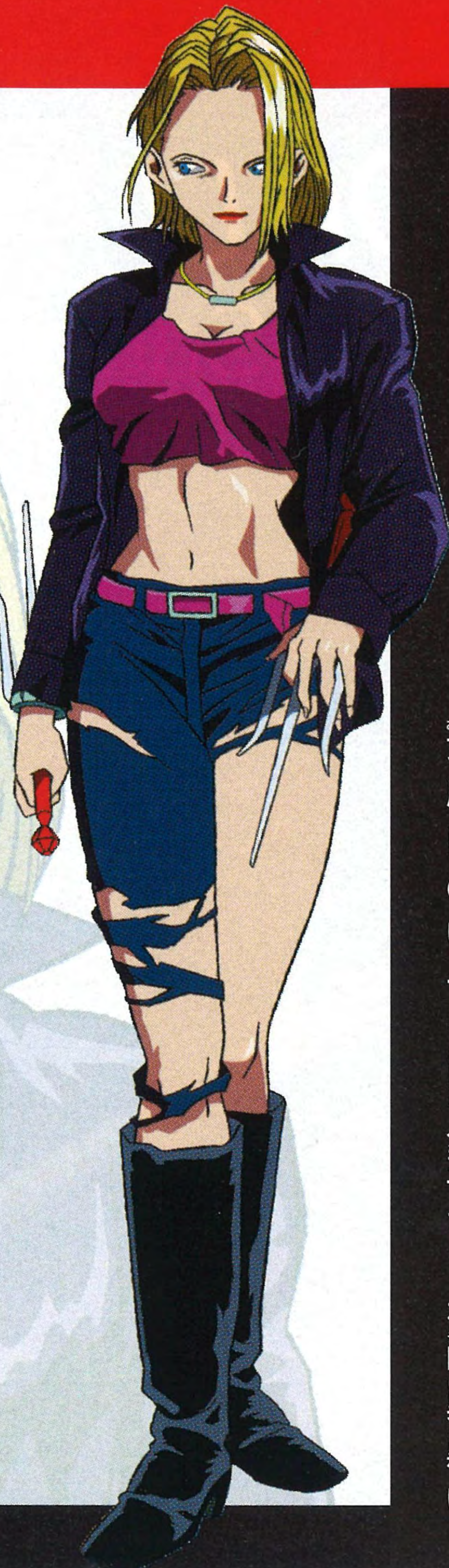
Nagi Hojo



サイ

独特な使用法が印象的な武器“サイ”を使用。歯切れの良いサイの攻撃と、その長い足を
使った多彩な蹴りで相手の体力を削り取る。連続蹴りのバリエーションも豊富。

MA
魔



ほうじょう なぎ
豊饒 娜

おんな
女ばかりのアマゾネス集団「怒愚
ま
魔」のリーダー。このグループは
せかい おとこたち
「世界の男達は、グラマラスな女
のしもべであることが美しい」と
かたよ しそう かか じょせい
いう偏った思想を掲げる女性グル
ープ。かなり凶悪なメンバーが揃
っている。中でもリーダーの娜は、
なか なぎ
日本有数の財閥グループ総帥の一
にほんゆうすう ざいぼつ そうすい ひと
人娘で、生まれつきの真性女
りむすめ う しんせいじょ
王様。そのせいか半端ではなくサ
おうさま はんぱ
ディスティック&ヒステリック。
“デンジャラスクィーン”と呼ば
れ、おとこたち あいだ おそれ
男達の間で恐れられている。
うわさ
噂では、ボーイッシュな洋子に
いじょう きょうみ も どうけいとう
異常なる興味を持ち、同系統の
くろさわ し きら
黒澤を死ぬほど嫌っているらし
い。

CV：井上 喜久子

LAST BRONX
LAST BRONX

ZAIMOKU

Saburo

葛飾タンプ



ハンマー

重い“ハンマー”を軽々と振り回す怪力の持ち主。得意技は、そのパワーを生かした荒々しい投げ技。その投げは強烈な破壊力を持つ。



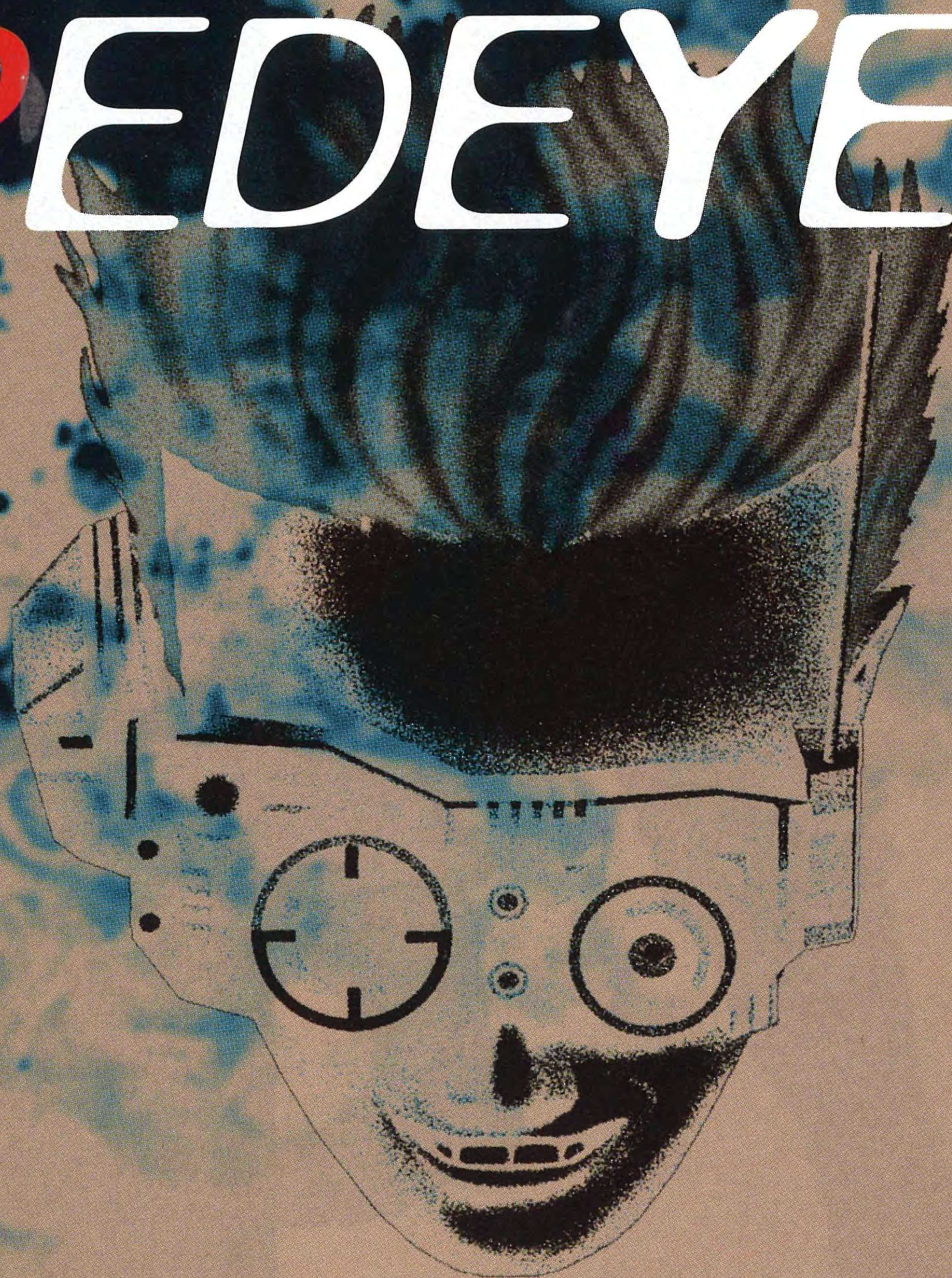
財目 三郎

財目建設の三男。優作や丈と同じくソウルクルーのメンバーだったが、例の事件後のゴタゴタに嫌気がさして離脱、実家の建設会社に勤務している。とても面倒見が良く人情家で、自分を慕うメンバーや地元の不良を、工事現場で働かせ、更正させている。自分が元ソウルクルーのメンバーというだけで、現場で働く若い衆が争いに巻き込まれてしまうことを悩み、自衛のため「葛飾ダンプスターズ」を結成。仕事で使うハンマーやつるはしなどを使った我流武術を団員に教えてもいるようだ。闇試合には、安息を勝ち取るために参加することを決意した。

CV：玄田 哲章

LAST BRONX
LAST BRONX

REDEYE



DER

レッドアイ

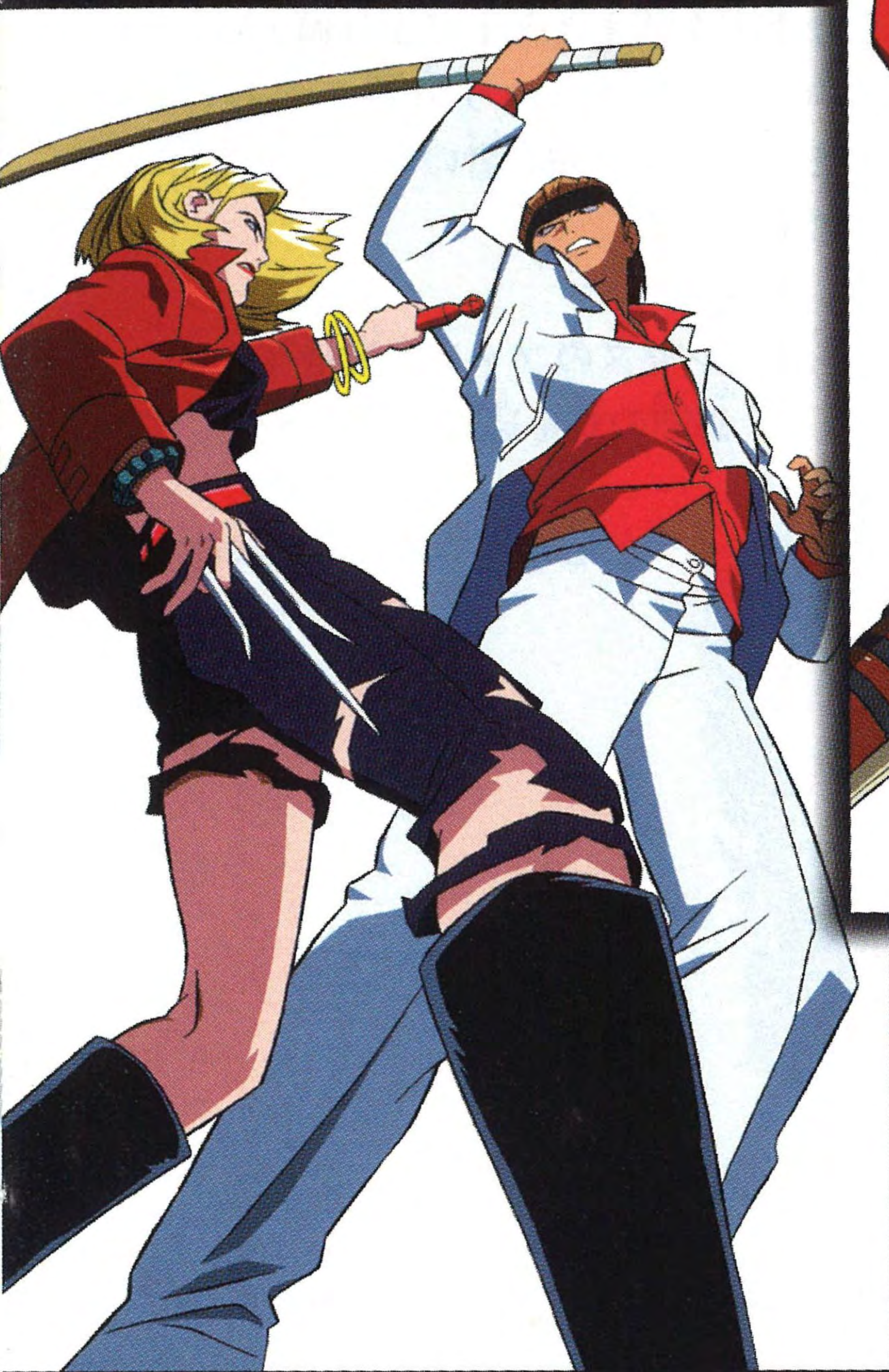
RAUM



CV：林 延年

GALLERY





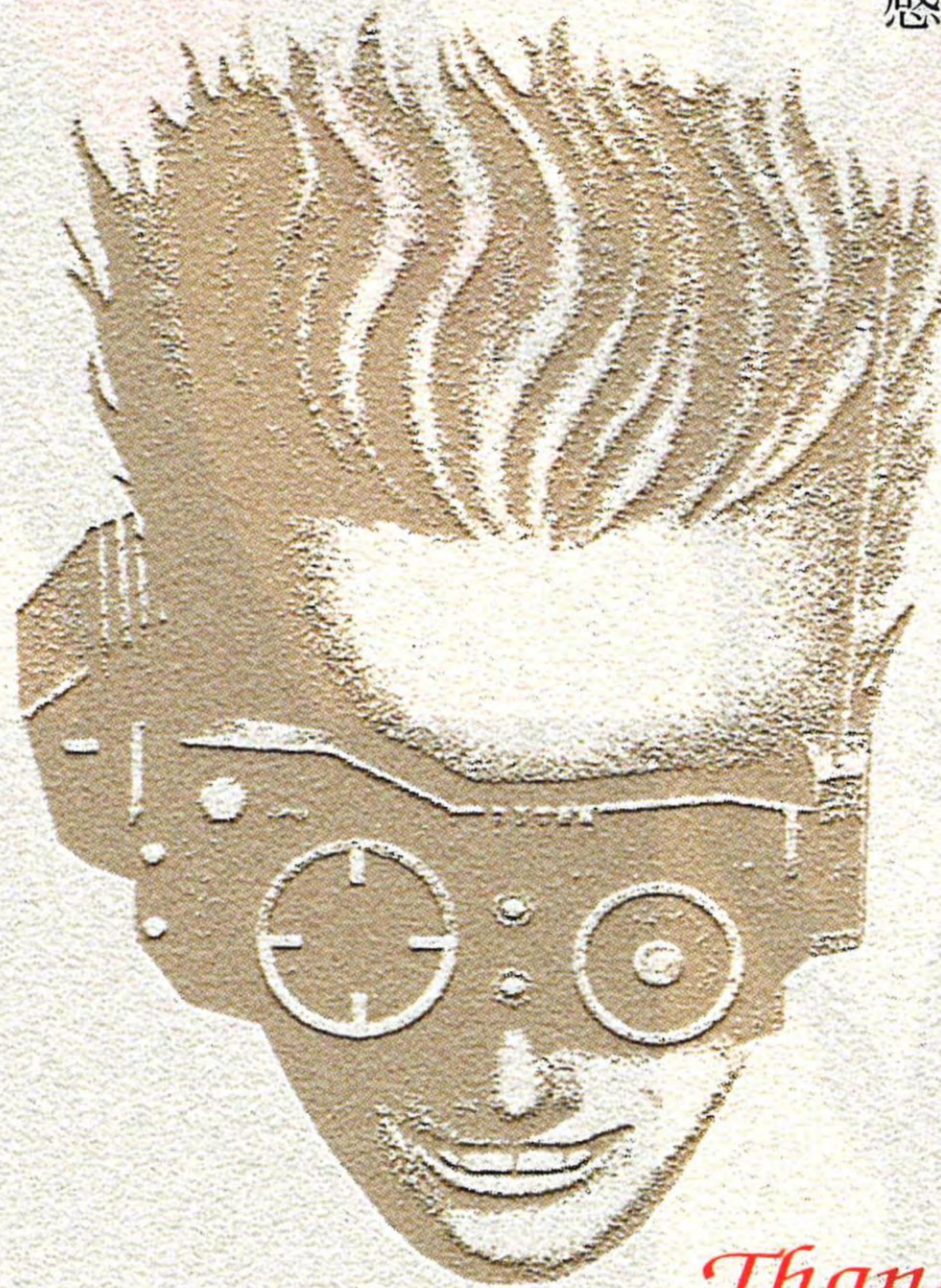
開発者からの手紙

このゲームを開発する上で、一つの目標がありました。それは、格闘ゲーム初心者でも遊べるものを作ることです。“格闘ゲーム”をプレイしてみたいというユーザーは多くいらっしゃると思いますが、“格闘ゲーム”は他のゲームに比べて、専門知識が多く要求されるので敷居が高いというのも事実です。このような事実を踏まえた上でより幅広いユーザーの方々にもこのラストブロンクスを楽しんで頂きたいという気持ちを込めて「SPECIAL DISC」を制作致しました。このディスクを格闘ゲーム初心者の方々への開発からのささやかなプレゼントとして受け取って頂ければ幸いです。

最後にこのゲームを手にとって下さった全国のラストブロンクスのファンの皆様へ。

感謝の意を込めて「ありがとう」

プロデューサー 安部顕信



Thank you for playing!!

しんさく あんない たの じょうほう
新作ゲームソフトの案内や楽しい情報を、ジャンジャンお知らせします。

セガ ジョイジョイテレフォン

札幌	011-842-8181
仙台	022-285-8181
東京	03-3743-8181
名古屋	052-704-8181
大阪	06-333-8181
広島	082-292-8181
福岡	092-521-8181

でんわ
電話で



ファックス
FAXで

インターネットで

セガ ファックスクラブ

プッシュ回線またはトーン切り替えのあるダイヤル回線をお使いください。

東京	03-5950-7790
大阪	06-948-0606

- 1 ファックスの受話器を使ってコール。
- 2 音声ガイダンスにしたがってボタンを押せば、ほしい情報がファックスで送信されます。

セガ ホームページ

<http://www.sega.co.jp/>

セガサターンモデムやパソコンなどお持ちの接続端末で上記のURLにアクセスしてください。

★番号をよく確かめて、正しくかけてください。

株式会社 **セガ・エンタープライゼス** 本社 〒144 東京都大田区羽田1-2-12

この商品に関するお問い合わせ先

★セガサターンCD は修理できません。何か支障がございましたら、お客様相談センターまでお問い合わせください。

お客様相談センター 受付時間 月～金 10:00～17:00 (除く祝日)

フリーダイヤル ☎0120-012-235

禁無断転載

このソフトのフォントは、FONTWORKS International Limitedのものを使用しています。FONTWORKSのフォントの名称、社名、及びロゴは、FONTWORKS International Limitedの商標または登録商標です。

Patents: U.S. Nos. 4,442,486/4,454,594/4,462,076; Europe No. 80244; Canada No. 1,183,276; Hong Kong No. 88-4302; Singapore No. 88-155; U.K. No. 1,535,999

★このゲームでは高画質で画面を表示する機能が使用されています。ご使用になっているテレビモニターによって、まれに画面がちらつく場合がありますのでご了承ください。

TrueMotion® is a registered trademark of The Duck Corporation



