

COMPACT  
disc

取扱説明書

SEGA SATURN™

CLIMAX

# DARK SAVIOR

ダークセイバー

推奨年齢

全年齢

取扱説明書は使用前に必ずお読みになり、いつでも見られるよう大切に保管してください。

# ⚠ 注意

# セガサターンCD 使用上のご注意

## ●健康上のご注意●

●ごくまれに強い光の刺激や点滅、テレビ画面などを見ていて、一時的に筋肉のけいれん・意識の喪失等の症状を起こす人がいます。こうした経験のある方は、このソフトを使用する前に必ず医師と相談してください。また、使用中にこのような症状が起きたときは、すぐに使用をやめ、医師の診察を受けてください。

●このソフトを使用するときは、部屋を明るくし、なるべくテレビ画面から離れてください。また、健康のため、1時間ごとに10～20分の休憩をとり、疲れているときや睡眠不足での使用は避けてください。

## ●キズや汚れをつけない●

ディスクの両面にはキズや汚れをつけないよう、扱いには注意してください。また、ディスクを曲げたりセンター孔を大きくしないでください。

## ●汚れを拭くときは●

レンズクリーニングなどに使うやわらかい布で、中心部から外周部に向かって放射状に軽く拭き取ってください。なお、シンナーやベンジンなどは使わないでください。

## ●保管場所に注意する●

使用後は元のケースに入れ、高温・高湿になる場所を避けて保管してください。

## ●文字を書いたりしない●

ディスクの両面には文字を書いたり、シールなどを貼らないでください。

セガサターンCDは、セガサターン専用ソフトです。普通のCDプレイヤーなどで使用すると、ヘッドホンやスピーカーなどを破損する恐れがありますので、絶対に使用しないでください。

セガサターンをプロジェクションテレビ(スクリーン投影方式のテレビ)に接続すると、残像光量による画面焼けが生じる可能性があるため、接続しないでください。

■このディスクを無断で複製することおよび賃貸業に使用することを禁じます。

■セガサターン本体の取扱説明書もあわせてご覧ください。

# DARK SAVIOR

ダークセイバー

このたびはセガサターン専用ソフト  
「ダークセイバー」を

お買い上げいただき、誠にありがとうございました。  
ゲームを始める前にこの取扱説明書を  
必ずお読みください。

## CONTENTS

ストーリー…………… 4	戦闘システム…………… 20
ゲームの特徴…………… 6	バウンティキャプチャーシステム…………… 23
主要キャラクター…………… 8	ゲームオーバー…………… 24
操作方法…………… 10	アイテム紹介…………… 25
ゲームの進め方…………… 11	その他のキャラクター紹介…………… 26
リユールのアクション…………… 12	テクニック・ヒント集…………… 28
バウンティハンター手帳…………… 16	

●この取扱説明書の写真は、開発中の画面の為、主人公等、実際のデザインとは異なる場合がございます。ご了承ください。

# ダークセイバープレストーリー

1つの街をわずか24時間で壊滅状態にしたというモンスター、ビランを捕らえれば2千万の報酬が支払われる、という噂を聞き付けて集まった名うての賞金稼ぎ達。その中に、とりわけ悪名の高い腕利きのバウンティハンターがいた。名前はリュウ・ヤー。リュウは当局からの命により、仲間達と共にビランを捕獲すべく旅立つ。しかしその旅の途中で、リュウ達は仲間のシーガルがビランにキャプチャーされたと思い込み、あろうことかリュウが自らの手で親友の命を絶ってしまう。結果的にビランの捕獲には成功したが、リュウの心には大きな傷跡が残されていた……。

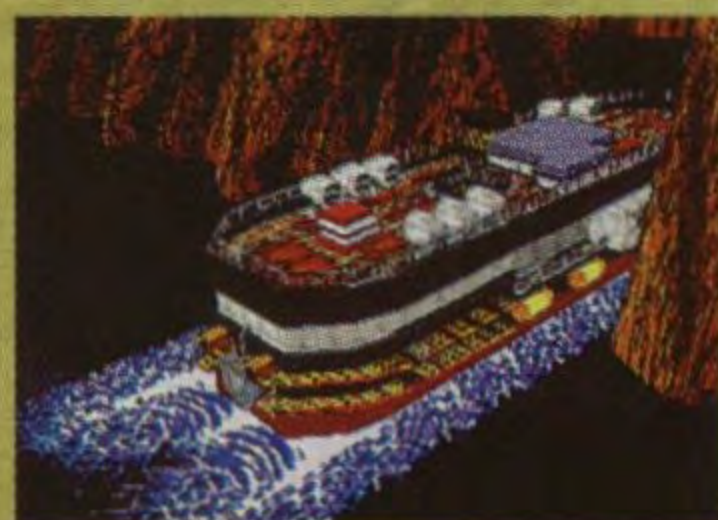


## ■ジェイラーズ島とは……

終身刑、死刑囚といった重犯罪者達が収監される孤島。囚人達を管理するクルトリーゲン所長自慢の、侵入・脱出防止用の仕掛けが張り巡るこの島で、一般社会から隔離された囚人達は、別社会を築いて暮らす。



# …そしてリューはひとり旅立つ



捕獲したビランが、「死の監獄島」と異名をとるジェイラーズ島でカーボン刑に処せられる事が決定。カーボン刑とは、特殊なカーボン液を噴射し心臓を凍らせて、生命体そのものを固体化してしまうという、不死身タイプの特殊生命体の為に考案された処刑法だ。リューは、仲間達が止めるのも聞かず、ビランの最期を見届けようと移送船に乗り込む。その船内で、リューの胸に渦巻いていた嫌な予感が的中し、ビランはまんまと檻から脱走する。船内を荒らし、殺戮を繰り返しながら、ビランが向かうのは……？ 再び、リューとビランの因縁の対決が始まる。



ジャクのひとりごと1

いきなり最終ボスのビランを倒すこともできる!?

終わっても終わらない、  
パラレルストーリーの始まりだ！



1度エンディングを迎えたプレイヤーなら、スタートから間もなく、ビランを倒すことも難しくはないはずだ。ビランを倒した後何が起こるのか？……パラレルシナリオの醍醐味は、2回目以降のプレイから始まる。

# とくちょう ゲームの特徴

さき みとお わる ばしょ もの いちかんけい とき  
先の見通しが悪い場所や物の位置関係がわかりにくい時、プレイヤーは  
じゆう してん か まわ みわた  
自由に視点を変えて周りを見渡すことができます。マルチコントローラー  
しょう  
を使用すれば、よりいっそうスムーズな視点変更が可能です。

## ■グリグリして周りをよく見よう！

「グリグリ(視点移動)」の方法は3種類。それぞれ“切り替え式”ではなく、プレイヤーの好きなように好きなだけ角度を変えることが可能です。また、3種類を併用することもできます。



じゆうしてんいどう プラスほうこう  
●自由視点移動：L+方向ボタン  
(またはアナログボタン)

しゅじんこう じく しょうげさゆう  
主人公を軸にして上下左右にカメラが回り込みます。Lボタンを離すと、通常画面に戻ります。



じゆうしやいどう プラスほうこう  
●自由視野移動：R+方向ボタン

しゅじんこう しゅうい みまわ  
主人公の周囲を見回すようにカメラが首を振ります。Rボタンを離すと、通常画面に戻ります。



がめん プラス  
●画面をひく：L+Y  
がめん もど プラス  
●画面を戻す：L+Z

カメラをひくことで、より視野を広げることができます。ひいたままの画面でも、プレイできます。

## ■すべてボス級の戦闘！

●いわゆるザコ戦闘を排除した、すべてボス並みのキャラクターとのリアルタイム3本勝負です。そのほか、バウンティキャプチャーシステムなど、戦闘だけでも楽しめるシステムを採用しています。

●戦闘終了後にもらえるポイントは、体力回復やレベルアップ、リスタート時に必要となります。(ポイントについては20P、リスタートについては24Pをご覧ください)



## ■島では物物交換が基本！

●監獄島であるジェイラーズ島には、お金が存在しません。すべてはシガレッツやボトルなどの物物交換になります。

●島に住むのはほとんどが囚人のため、町は小規模で店もほとんど存在しません。体力回復などは、アイテムをさがすか、戦闘で稼いだポイントで補いましょう。



しゅよう  
主要キャラクター



あいぼう  
**相棒 ジャク**  
とうきよく はけん  
当局から派遣され、リユー  
こうどう とも  
と行動を共にするスネーク  
いばしよ  
バード。ビランの居場所に  
はんのう のうりょく も  
反応する能力を持つ。ゲー  
じょう つかさど  
ム上ではシステムを司って  
いる。



しゅじんこう  
**主人公 リユー・ヤー**  
ゆうしゅう どうりょう  
優秀なバウンティハンター。同僚  
ぎせい ほかく  
を犠牲にしてまで捕獲したビラン  
ごそう とちゅう ふたた に  
に、護送の途中で再び逃げられ、  
お どう  
ビランを追ってジェイラーズ島に  
の こ  
乗り込む。

**セマ・シルビア・コユキ**  
こく おんなにんじゃ なん  
ラビアン国の女忍者。何の  
しま せんにゆう  
ために島に侵入したのか？  
で あ  
どのようにリユーと出会う  
のか？ ……全ては謎に包  
すべ なぞ つつ  
まれている。





へんたいさつりくせいぶつ  
**変態殺戮生物 ビラン**

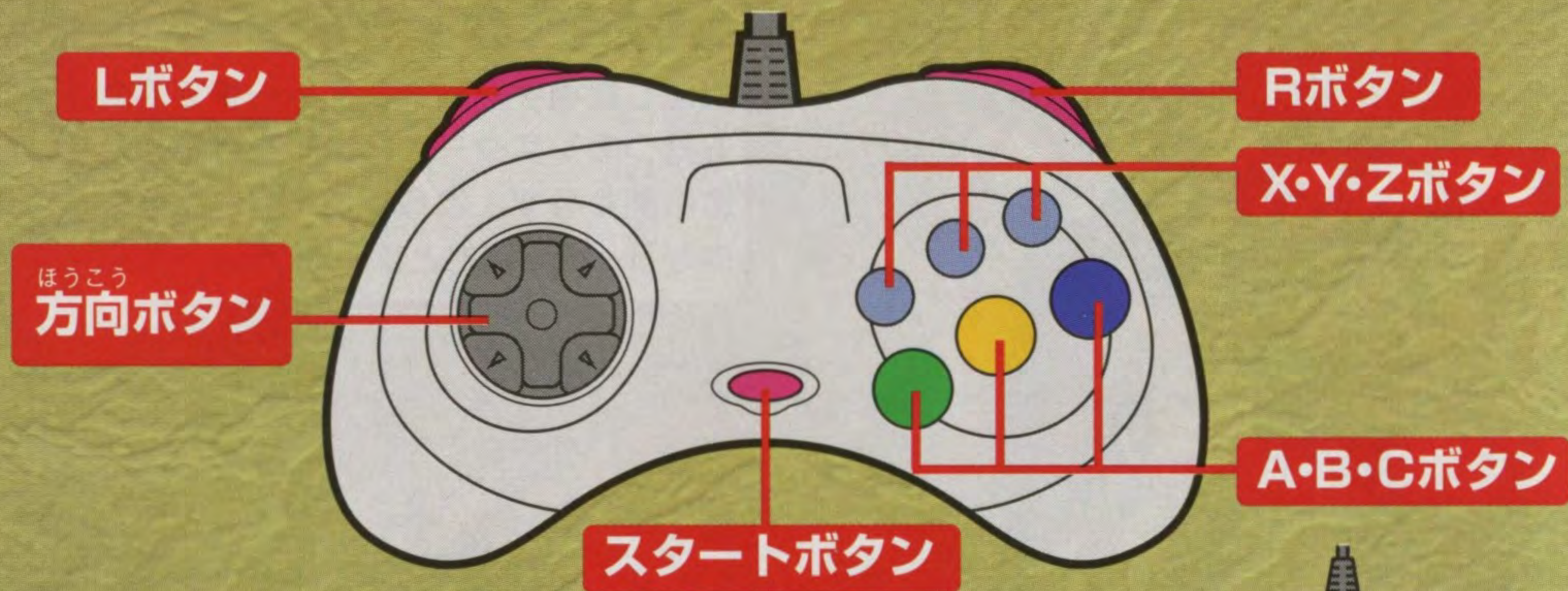
せつしよく あいて のうりよく  
 接触した相手をキャプチャーする能力  
 も 持つモンスター。移送船を脱出した  
 いそうせん だっしゅつ  
 にも関わらず、自らジェイラーズ島に  
 いかか みずか とう  
 向かう。その目的とは……？



しよちょう  
**クルトリーゲン所長**

とう かんり  
 ジェイラーズ島を管理する  
 だいめしよちょう ごくあくしゅうじんたち  
 3代目所長。極悪囚人達に  
 おそ ほど  
 も恐れられる程のサディス  
 きょうき  
 ティックぶり。狂気がにじ  
 ひとみ おく きょうだい たくら  
 む瞳の奥には強大な企みを  
 ひ  
 秘めている。

# 操作方法



方向ボタン	しゅじんこう (リュウ) の移動/カーソルの移動など
スタートボタン	ゲームスタート/ポーズ (ポーズ解除)
Aボタン	話す/調べる/剣を振る/物を持つ/置く/決定
Bボタン	ジャンプ/キャンセル
Cボタン	プラスほうこう 十方向ボタンで走る (ダッシュ) / +B+方向ボタンでロングジャンプ
Xボタン	バウンティハンター手帳 (メニュー画面) を開く
Yボタン	プラス L+Yボタンで、画面をひいて見ること (プレイ) ができます。
Zボタン	プラス L+Zボタンで、ひいた画面を通常画面まで戻すことができます。
Lボタン	プラスほうこう 十方向ボタンで自由視点移動/会話送り/決定
Rボタン	プラスほうこう 十方向ボタンで自由視野移動



## ■マルチコントローラー

マルチコントローラーのアナログキーは、自由視点移動 (L+方向ボタン) に対応しています。これを使用すれば、よりスムーズな視点移動が可能です。その他のボタン機能は通常のパッドと同様です。

※戦闘時の操作方法については、21~22Pをご覧ください。

# ゲームの進め方

タイトル画面が表示されてからスタートボタンを押すと、サターンやパワーメモリーなどのグラフィックが表示されます。ここで、ゲーム中、どこにデータを保存するかを選んでAボタンで決定してください。それぞれ3個ずつセーブすることができます。本体かメモリーのどちらか一方を選択してゲームを始めると、途中でもう一方のデータを使用することはできないので、注意してください。データを移したい時などは、マルチプレイヤー画面を選んで、操作してください。



## ■はじめから

ゲームを始めからプレイする時は、「始める」を選んでから「NEW DATA」を選んでスタートしてください。オープニングストーリーが始まります。



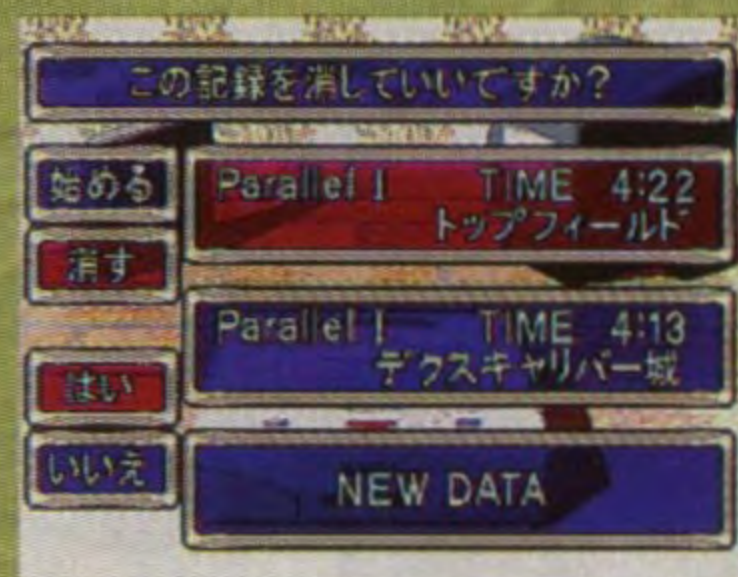
## ■つづきから

途中のデータには、シナリオナンバー、セーブポイントの地名、プレイ時間が表示されています。「始める」の後に、続きをプレイしたいデータを選んでください。



## ■記録を消す

データを消す時は、「消す」を選んだ後、消したいデータを選んでください。誤って必要なデータを消さないように注意してください。



## ■パワーメモリーの選択について

パワーメモリー（別売）が本体にセットされているときは、データ保存用のカートリッジRAMを選択できます。方向ボタンで「本体RAM」と「カートリッジRAM」に切り替えられます。

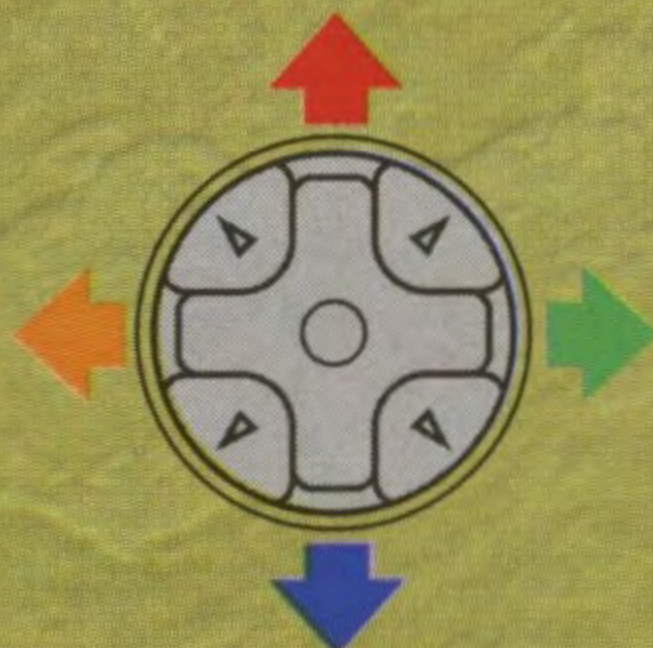
# リュウのアクション

斜め見下ろしの通常画面で、主人公のリュウはプレイヤーの操作によって様々な動きをします。基本的なアクションを完璧にしておくと、スムーズな冒険が楽しめます。また、色々な場所でショートカットのコースも用意されています。腕を磨いて、ぜひチャレンジしてみてください。それによって何かが変わることも……。



## ある 歩く 方向ボタン

リュウを歩かせるための方向ボタンの入力は、2種類あります。右図のように、十字方向、斜め方向のどちらにも対応しているので、操作しやすい方でプレイしてください。

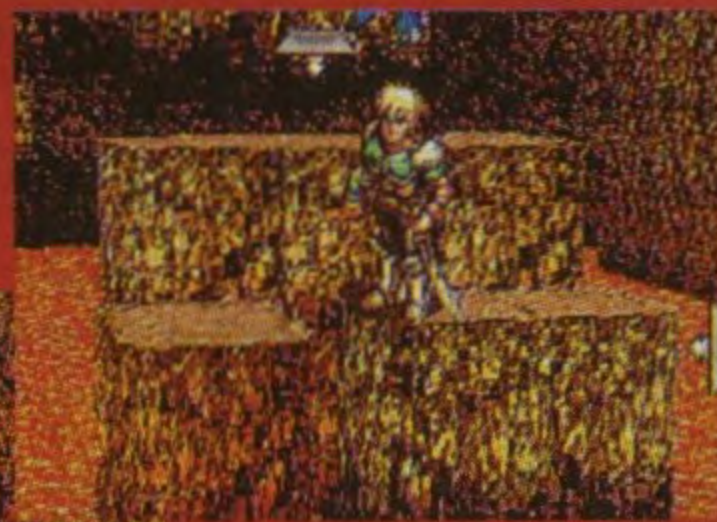


## ジャクのひとりごと2

トラップが張り巡らされた地形では、迷わずグリグリ!



してんいどう 視点移動で、あしば 足場を  
かくにん 確認しながら進むのだ



アクション中心の地形では、グリグリを使って、目指す出口や足場を確認しながら進むと、失敗も少ないぞ。

プラスほうこう

## ジャンプ Bボタン(+方向ボタン)

Bボタンを押すと、リュウはジャンプします。進みたい方向にキーを入れながらジャンプすると、障害物を飛び越えて先に進むこともできます。ジャンプで乗れるのは、リュウの胸の高さまでの障害物です。それよりも高い所に乗りたいた時は……ちょっと頭をひねってみてください。



## 走る (ダッシュ) Cボタン(+方向ボタン)

プラスほうこう

Cボタンを押したままで、進みたい方向にキーを入れると、リュウが走ります。階段などもダッシュで登れます。最初はゆっくりと走り出し、段々加速がついていくので、勢い余って穴に落ちたりしないように気をつけてください。



## ロングジャンプ Cボタン+ Bボタン(+方向ボタン)

プラス

プラスほうこう

Cボタンを押しながらジャンプ (Bボタン) すると、普通のジャンプより約2倍遠くに跳べます。足場が小さい時などは、Cボタンを押したままジャンプしてから、方向ボタンを入力すると失敗しにくいです。



## はな しゃら よ 話す・調べる (読む) Aボタン

話したい人に近付いてAボタンを押すと、リュウの正面にいる人物に話し掛けることができます。また張り紙などを読みみたい(調べたい)時は、対象物に向かってAボタンを押してください。



はな  
■話す■



は がみ よ  
■張り紙を読む■

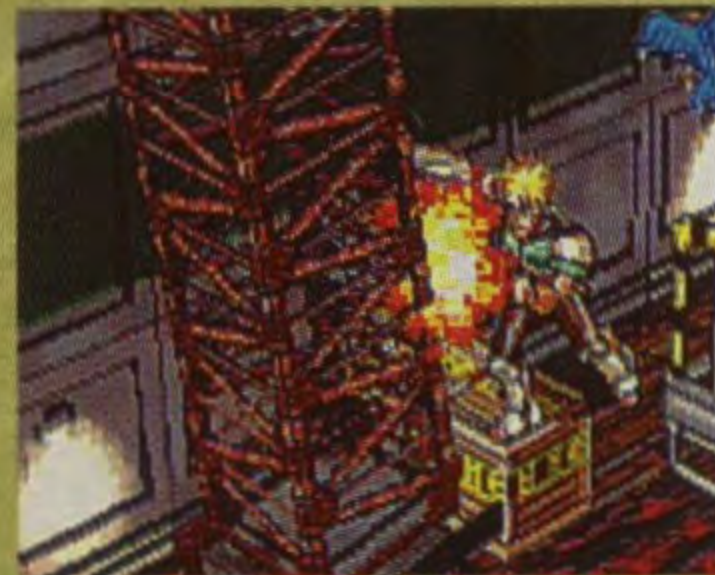
## けん ふ 剣を振る Aボタン

通常時、Aボタンを押すと、リュウは持っている剣を振ります。振った剣が当たることで、目の前の障害物を破壊したり、動かせることがあります。群がるコウモリなどを蹴散らすこともできます。

※バトル方法は20P



■コウモリを斬る■



■鉄骨を倒す■

## のぼ お お 登る・降りる・落ちる

## ほうこう 方向ボタン

壁などに設置されたハシゴや、階段に向かってキーを入れると、これらを登ることができます。また、高い場所から飛び降りることで、先に進めることもあります。怖がらずに穴に向かって歩いてみてください。木に登ることもできます。



■ハシゴのぼり■



■下の階層に落ちる■

## ものもお 物を持つ・置く Aボタン

木箱など、持てる対象物の前や上でAボタンを押すと、それを持ち上げることができます。そのまま持ち歩いたり、ジャンプもできます。もう1度Aボタンを押すと、下に置きます。アイテムなどは持ち上げることで獲得できます。



■箱を持ち上げる■



■アイテムを入手■

## ものな プラス 物を投げる Bボタン+Aボタン

物を持ち上げた状態でジャンプし、すぐにAボタンを押すと、持っていた物を投げます。投げるタイミングによって、飛んでいく高さが変わる（飛距離は変わりません）ので、障害物などに注意してください。



ジャクのひとりごと3 持ち上げられる箱を見つけたら、階段を作ってみよう！



高い足場にも登れるかもしれないぞ

リュウのジャンプ力では、届かない足場に登らなければ先に進めない時、周りを見渡してみよう。持てる箱があったら、それで階段を作れば手が届くはず。



# バウンティハンター手帳

通常画面でXボタンを押すと、バウンティハンター手帳が出現します。方向ボタンでカーソルを移動させ、Aボタンを押すと各ページを開くことができます。戦闘中は開けません。手帳を閉じたい時は、Bボタンでキャンセルして1つずつ前の項目に戻ってください。



Xボタンを押すと……

## ●ジャク●

開いた手帳から「ジャク」を選ぶと、右図のようなページが開きます。ここでは、リュウが戦闘終了時に獲得するポイントを使用することで、ジャクの助けを借りることができます。ポイントは他にも、戦闘を回避したり、リスタート時にも使用します。(詳しくは、戦闘→20P・リスタート→24Pをご覧ください。)



①

②

③

- ①HP (ヒットポイント) : リュウの体力を数字で表示してあります。左の数字が残りHP、右の数字が現在の体力の最大値を表しています。
- ②B・HP (バトル・ヒットポイント) : 戦闘時のリュウの体力の最大値です。戦闘は常に満タンの状態から始まります。
- ③POINT(ポイント) : リュウが現在持っているポイントの数です。戦闘の内容により評価され、戦闘終了時に当局から支給されます。



## かいふく ■HP回復

いってい しょうひ  
一定のポイント消費とひきかえに、リュ  
ーの体力を回復することができます。



## ■ヒント

さき すす こま とき  
先に進めなくて困った時などは、ジャク  
にヒントを聞くことができます。ポイン  
トは消費されません。



## ■レベルアップ

いってい しょうひ  
一定のポイント消費とひきかえに、リュ  
ーの体力ゲージを増やすことができます。



## ■オプション

そくど  
メッセージ速度、ステレオ・モノラル  
せんたく あか せってい  
選択、ウィンドウの明るさを設定するこ  
とができます。ポイントは消費されません。



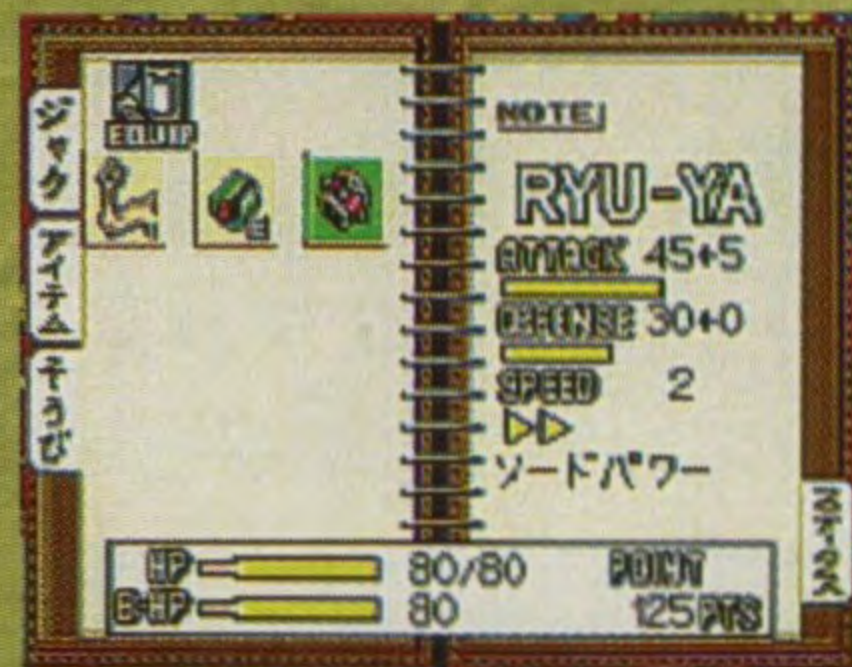
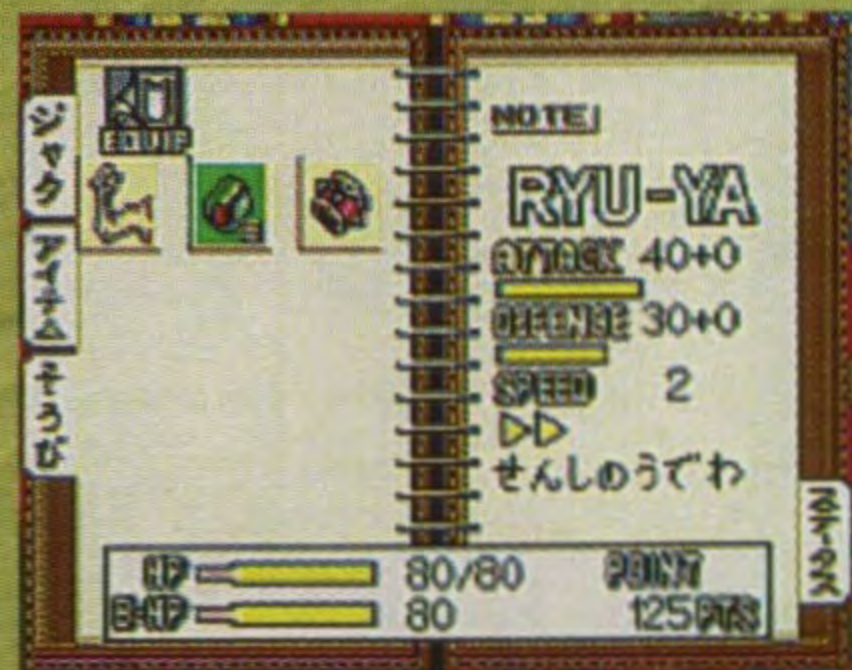
## ●アイテム●

肉などの体力回復アイテム、カギなどはすべて、入手するとここで管理されます。各アイテムを使用する時は、このページを開いてください。方向ボタンでカーソルを動かすと、各アイテムの簡単な説明が表示されます。Aボタンで、使用したいアイテムを選択してください。カギなどを使用する時には、あらかじめドアの正面に立つ必要があります。



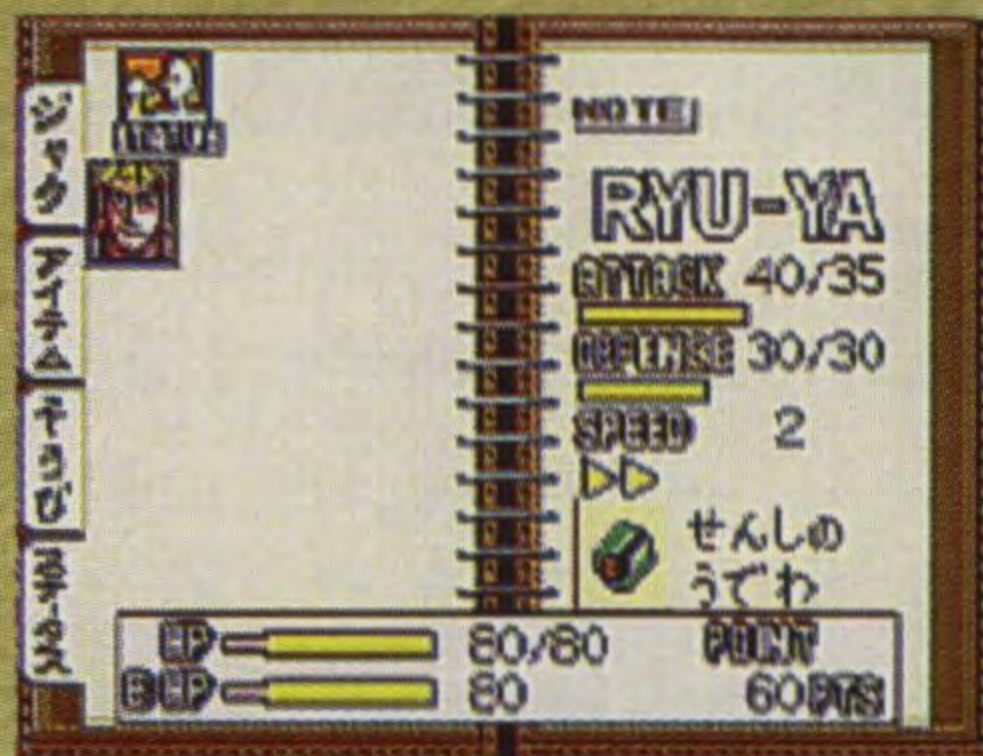
## ●装備●

「装備」のページを開くと、現在持っている武器や、装着している武器の一覧を見ることができます。方向ボタンでカーソルを移動すると、攻撃力・防御力のプラス、マイナスが表示されます。装着する武器や防具を変更したい時は、Aボタンで決定してください。



## ●ステータス●

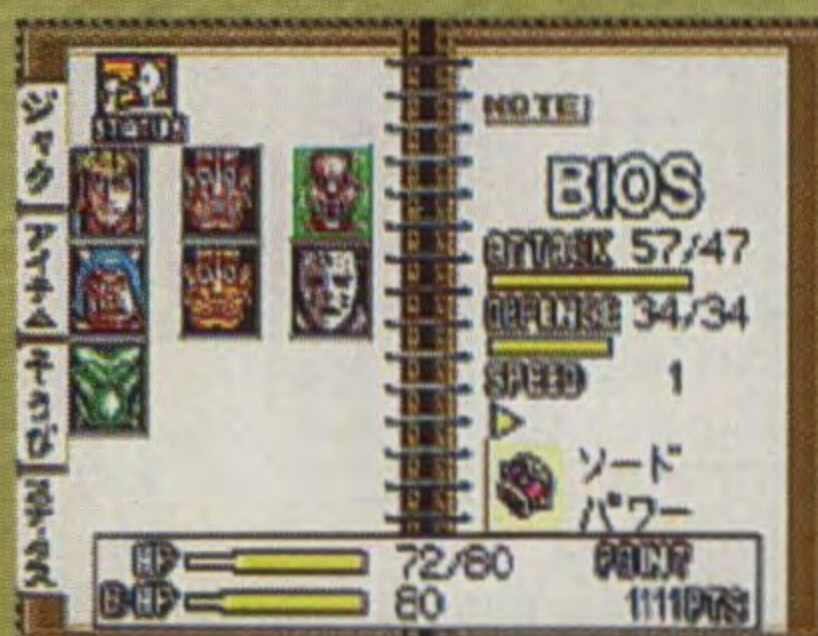
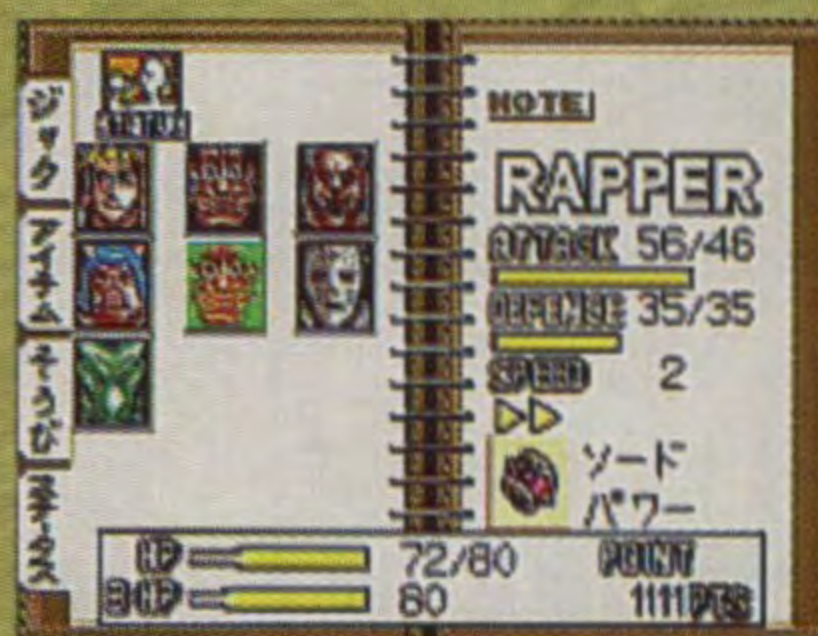
このページを開くとレビュー、またはキャプチャーしたモンスターのステータスをみることができます。(キャプチャーについては、23Pをご覧ください。) 方向ボタンでカーソルを動かすと、各キャラクターの攻撃力・防御力・スピードを見ることができます。



- ATTACK (攻撃力) : 右側の数字が、キャラクターの攻撃力を表しています。武器を装着することにより、左側の数値まで攻撃力が上がります。
- DEFENCE (防御力) : 右側の数字が、キャラクターの防御力を表しています。防具を装着することにより、左側の数値まで攻撃力が上がります。
- SPEED (パワーゲージの溜め速度) : 数値は3段階あり、数字が大きいほどパワーゲージを溜めるスピードが速くなります。

## ■モンスターをキャプチャーしてるとき

このページでは、レビューを含めた12体までのキャラクターを管理できます。そして戦闘時には、レビューの鎧に秘められた特殊能力により、そのモンスターに乗り移ることで、これらのモンスターの体、および攻撃・防御能力などを使用することができます。ただし、B・HP (戦闘時のプレイヤーの体力) は、どのキャラクターもレビューと同じ数値になります。



# せんとう 戦闘 (バトル) システム

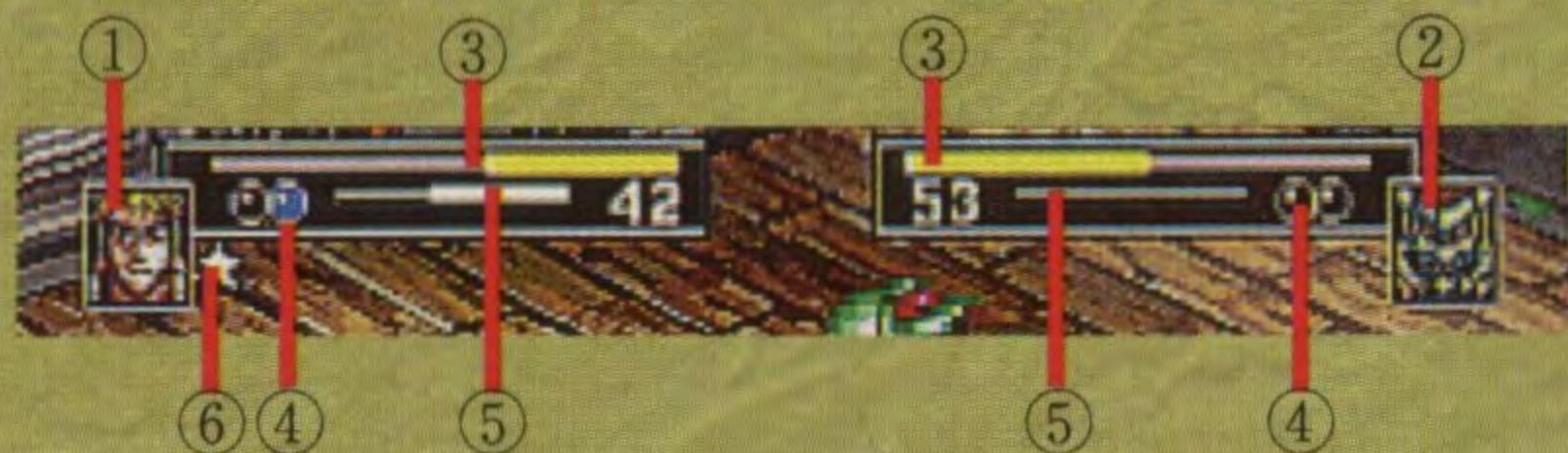
このゲームでは、2本先取制による3本勝負という、密度の濃い戦闘システムを採用しています。戦闘相手は、バウンティハンターのリューを逆恨みする囚人モンスターだったり、脱走・侵入禁止の場所を死守する門番だったり……とストーリーに添った形で戦いを挑んでいきます。戦闘に入ると、同一軸上に向かい合った2体が1対1でバトルを行います。戦闘中は、手帳を開いたり、体力を回復することはできません。また、ポイントやアイテムの消費により、事前に戦闘を回避できることもあります。戦闘終了時には、戦闘の内容により評価されたポイントが、当局より支給されます。

- COMBATPAY (コンバットペイ) : 勝利報酬。戦う敵によってことなります。
- BHP BONUS (BHP ボーナス) : 戦闘終了時に残っている体力に応じてもらえるボーナスポイント
- (PERFECT BONUS (パーフェクトボーナス) : 戦闘を終了した時点で、1回も相手の攻撃を受けていない場合にももらえるボーナスポイント)
- CAPTURE BONUS (キャプチャーボーナス) : 戦闘中、相手をキャプチャーすることに成功した場合にももらえるボーナス
- FINISH BONUS (フィニッシュボーナス) : しとめた一撃の種類により、ボーナスがもらえます。
- SPECIAL BONUS (スペシャルボーナス) : ???????



戦闘モードに入ると右図のような画面に切り替わります。

- ①プレイヤーが使用するキャラクターの顔が表示されます。
- ②戦闘相手の顔が表示されます。
- ③B・HP : それぞれのキャラクターが持っている体力 (タンク1つ分) ゲージです。
- ④バイタリティタンク : 各キャラクターが温存している体力を、2つのタンクに置き換えた物です。
- ⑤パワーゲージ : 必殺技やキャプチャー技を出す際に、溜めるパワーのゲージです。
- ⑥1本勝利すると、顔窓の内側に★が表示されます。



# しゅじんこう そうさほうほう ■主人公のアクション操作方法

## つうじょうこうげき 通常攻撃

Aボタン ※間合いま あによって2種類しゅるいの攻撃こうげき

敵との間合いま あが少すくない時ときにAボタンを押すと、近距離攻撃きんきょりこうげきができます。また間合いま あが大きい時ときに攻撃こうげきすると、遠距離攻撃えんきょりこうげきになります。それぞれ与えるダメージは異なります。遠距離攻撃えんきょりこうげきが当たると、相手は必ず尻もちをつきます。



きんきょりこうげき  
■近距離攻撃■



えんきょりこうげき  
■遠距離攻撃■

## ガード

ほうこう うし い  
方向ボタンを後ろに入れる

プレイヤーが使用するキャラクターの後ろうしに向かって、キーいを入れるとガードになります。相手あいてが攻撃こうげきを仕掛しかけていない時ときは、そのまま後ろうしに下さがります。パワーゲージを溜ためている最中さいちゅうは、ガードできません。ガードつかを使いこなせないと、厳きびしい戦闘せんとうになります。



■ガード■

## ひっさつわざ 必殺技

Aボタン (押しっぱなしで溜ためて) ⇒ Aボタン

Aボタンを押おしっぱなしたにしていると、パワーゲージが溜たまっていきます。満タまんンになり、ゲージが点滅てんめつした時じてん点で、再度Aボタンを押おすと必殺技ひっさつわざが出でます。モンスターをキャプチャーする時ときも、同様に技わざを出だしてください。



■ため■



わざだ  
■技出し■

## わざ くずし技

## ほうこう プラス 方向ボタン+Aボタン

あいて みっちゃく じょうたい あいて む  
相手に密着した状態で、相手に向かって  
方向ボタンを入れながらAボタンを押す  
と、相手の姿勢をくずして、その後ろに  
回り込むことができます。



## ふ む こうげき 振り向き攻撃

## てき せなか む (敵に背中を向けて) Aボタン

あいて せなか む じょうたい  
相手に背中を向けた状態で、Aボタンを  
押すと後ろ回し蹴りで、相手に攻撃しま  
す。蹴りのアクションは、振り向き攻撃  
の時にしか出ません。



## だい 大ジャンプ

## ほうこう プラス Cボタン+方向ボタン+Bボタン

ほうこう かいれんぞくお プラス  
(または、方向ボタンを2回連続押し+Bボタン)

せんとうじ つうじょうじ どうよう だ  
戦闘時のダッシュは、通常時と同様の出  
し方 (Cボタン+方向ボタン)の他に、  
方向ボタンを同じ方向に連続で2回押し  
てもできます。ダッシュしながらBボタ  
ンを押すことによって、大ジャンプで  
相手を飛び越すことができます。



はし  
■走る■



■ダッシュジャンプ■

# バウンティキャプチャーシステム

バウンティハンターであるリュウの鎧には、戦った相手の戦闘能力をキャプチャーする(取り込む)力があります。キャプチャーに成功すると、その次の戦闘からキャプチャーモンスターを使用して戦闘をすることができます。各モンスターの間では、相性のいい・悪いがあるため、モンスターの選択によっては、戦闘が有利になったり不利になったりすることもあります。

## ■キャプチャーの方法

戦闘中、ある一定の条件を満たすと、相手の頭上に「CAPTURE CHANCE」という表示が点滅します。その表示が消えないうちに、必殺技を繰り出してください。成功すると、画面に「CAPTURED」と表示され、戦闘は終了します。



■キャプチャーチャンス



■キャプチャー成功

## ■モンスターをキャプチャーすると？

モンスターの捕獲に成功した後、次に戦闘に入ると、自然にバウンティハンター手帳が開き、捕獲したモンスターを選んで戦闘することができます。リュウ以外のモンスターを使用する時、すべての戦闘能力はそのモンスター特有のものになりますが、B・HPは、どのキャラクターを使用した場合でも、リュウのまま変わりません。



# ゲームオーバー

ゲームオーバーには、最後にセーブした地点まで戻されてしまう場合と、ポイントを消費して一定の場所からリスタートできる場合の2種類があります。

## ■最後にセーブした地点まで戻される場合

戦闘時に相手に2本取られて敗北した場合や、毒やダメージトラップに触れるなどしてHPが0になってしまった場合は、最後にセーブした地点まで戻されます。回復アイテムやポイントを持っていたとしても、強制的に戻されます。



## ■リスタート地点に戻される場合

アクションに失敗して、海や溶岩や奈落の底などに落ちてしまった場合は、ジャクにポイントを支払うことによって、一定の場所からそのアクションをやり直すことができます（リスタート）。ポイントが無い状態で落ちると、最後にセーブした地点まで戻されます。



リスタート



## ■セーブの仕方■

島のあちらこちらで、リュウ達を見張るような眼のブラックスネークバードのカイザーに出会えます。カイザーにAボタンで話しかけると、セーブすることができます。プレイ中は、ゲームを始める前に選んだメモリー内の、3つのデータを使用できます。

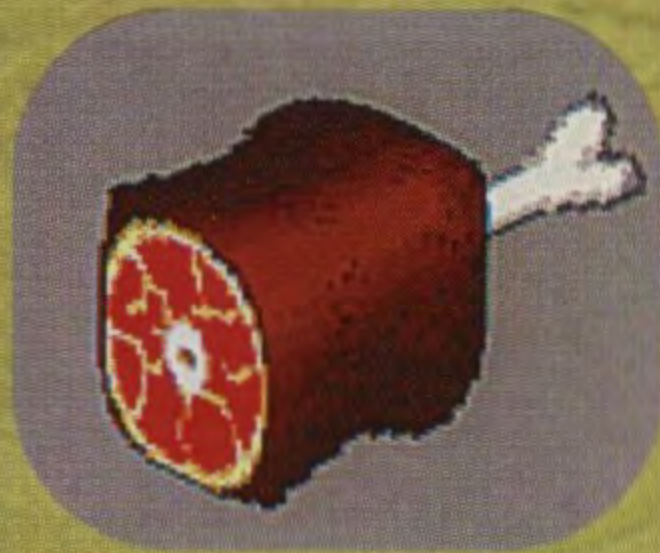


▲カイザー



# しょうかい アイテム紹介

このゲームの舞台となるジェイラーズ島での冒険には、アイテムはほとんど登場しませんが、その中でも重要となるアイテムの一部を紹介します。



## にく ●肉

序盤で重要となる、体力回復のためのアイテムです。アイテムを入手した後、バウンテーターハンター手帳を開いて使用してください。リュウの体力を50回復します。



## シガレッツ

ジェイラーズ島で、お金の代わりにとなります。お店が存在しないので、持っているとき、ある人物と物々交換をしたり、囚人から情報を聞き出すことができます。



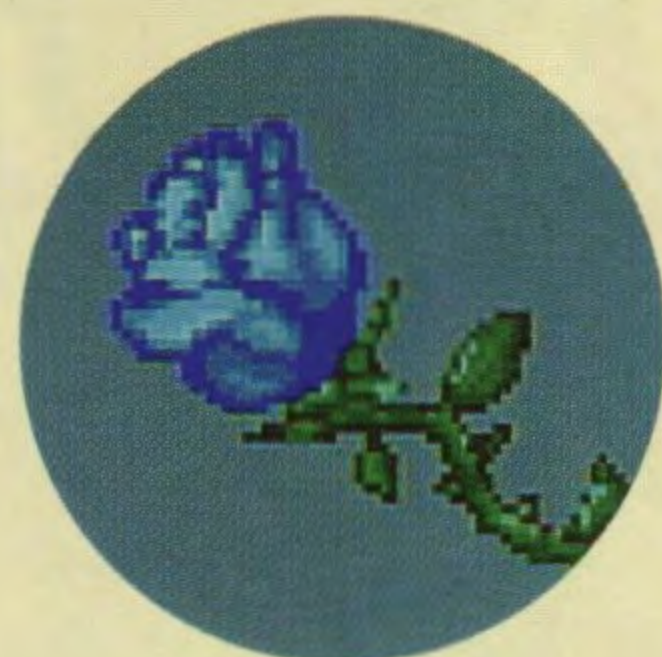
## ●カギ

カギがかかった扉を開けるためには、それぞれの扉に対応した、特定の鍵が必要となります。入手したら、扉の正面を向いて使用してください。



## ●JLOバッチ

囚人組織JLOに何か関係があるらしいバッチ。



## ●ブルーローズ

ラビアン国にしか咲かないと言われている、不思議な香りが漂う青い薔薇。

# その他のキャラクター紹介

## コマチ

コユキの妹。姉のコユキと共に、ラビアン  
特殊諜報部隊で訓練を受けていた。予知能力を  
持っている。



## ミランダ

リュウの弟、ルークの恋人。女だてらに傭兵  
という職に就いている。行方知れずになった  
ルークを探して……。



## リゴアテ

囚人組織JLOの  
中間幹部。穏健派で男気が  
あり、敵ながらもリュウの  
ことを信じようとする。

## ザムライ

ビランと共に移送されてきた終身刑モンスター。  
リュウに激しい恨みを持っているらしい。



## ビッツ

ラジーン国バウンティ局のハンター。リュウの親友。冷静でチームのリーダー的存在。



## キーウィー

ラジーン国バウンティ局のハンター。パンサー系の忍者。人が良くて、気弱なところもある。



## シェリル

ラジーン国バウンティ局のハンター。弱冠15歳だが、体力があり、重い武器を振り回す。



## ヴァノス

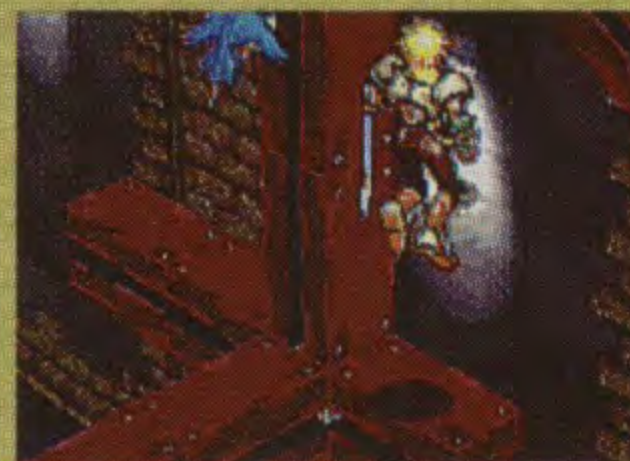
ラジーン国バウンティ局の部隊長。リュウ達のボスにあたる。



# テクニック・ヒント集<sup>しゅう</sup>

## ■ジャンプテクニックを磨こう！<sup>みが</sup>

アクションを中心に進んでいく地形では、直角ジャンプやロングジャンプを自由に使いこなせると便利。時間も短縮されるし、失敗も意外に少ないです。また、マルチコントローラーを使って、視点を変更すると、迫力や臨場感が増します。



■直角ジャンプ<sup>ちよっかく</sup>■

## ■グリグリを有効に使おう！<sup>ゆうこう</sup>

視点をグリグリと動かしながら、先に出口を探したり、障害物やプレートの位置を確認してからアクションに挑むと、失敗は少ないようです。ただし、グリグリを解除するのに方向キーをそのままにしていると、足場の小さい場所ではリュウが落ちてしまうので注意してください。



■グリグリジャンプ■

## ■怪しい時、怪しいモノにはAボタン！<sup>あや</sup>

通常、剣を振ったり、人と話すために使用するAボタン。その他にも、物を動かしたり、壊したり……と、かなりの便利ボタンです。何か怪しい物を見つけたら、とりあえずAボタンを試してみてください。新たな道が開けることも、あるかもしれません。窓の前でAボタン！ オンボロ木箱の前でAボタン！

## ジャクのひとりごと4



私からは、これで最後のアドバイスだ

### ●行き止まりに負けるな！<sup>い</sup>

今まで1本道だったのに行き止まり！なんて時には、必ずその場所から先に進めるはず。あきらめずに色々試してみてください。

### ●ポイントの使いすぎに注意しよう！<sup>つか</sup>

ポイント使用により、体力回復やリスタートができる他、戦闘を回避することもできますが、序盤で使いすぎると後が苦しくなるので要注意！

### ●体力回復とセーブはこまめにしよう！<sup>たいりよくかいふく</sup>

せっかくサクサク進んでも、HPが0になると強制的に最後のセーブデータまで戻されてしまいます。かなり前まで戻されないように、セーブもこまめにしましょう。

# メインテーマはアン・ルイス

ゲーム中のあるイベントシーンで、アン・ルイスによる主題歌「恋を眠らせて」をバックに、美しいCGムービーが流れます。おそらくゲームを1度クリアしたくらいでは、見ることは難しいでしょう。歌詞には、シナリオを解くカギが隠されており、それに気がついた人へのご褒美とも言えるイベントになっています。あなた自身の手でそれを探し当て、あなた自身の目と耳でムービーを堪能してください。



## パラレルシナリオの秘密

●「ダークセイバー」は、この1本のソフトで、大きく約5種類のシナリオを楽しむことができます。それぞれのシナリオは時間軸で繋がっていて、1本クリアするごとに少しずつ謎が解決していきます。更に、それぞれのシナリオでも小さな分岐を持っているので、プレイヤーの選択やアクションによって、いくつもの違うストーリーを楽しむことができます。

# 『ダークセイバー』



# サウンドファクトリーシリーズ



【好評発売中】



## サウンドシネマ

### 『PARALLELⅢ～A HUNT FOR THE LIES』

VICL-5324 ¥2,500 (TAX IN)

初回封入特典「オリジナル・ロゴ・ステッカー」～ゲームの謎を解く鍵が、この曲にある。聴いてからやるか、やってから聴くか！

## オリジナル・サウンドトラック

1996年9月4日発売

VICL-8193 ¥2,800 (TAX IN)

初回封入特典「オリジナル・キャラクター・ステッカー」

～今、甦る夢とロマンの冒険活劇。

## オリジナル・ボーカルトラック

1996年9月21日発売

VICL-5327 ¥2,500 (TAX IN)

初回封入特典「オリジナル・ロゴ・アイロンプリント」

～今、明かされる

パラレルシナリオの結末。

## 『ダークセイバーオリジナル・テレフォンカード』プレゼント

『ダークセイバー』サウンドファクトリーシリーズのCD3タイトルを、

すべてご購入頂きましたお客様の中から抽選で500名様にオリジナルテレカをプレゼント！

詳しい応募方法は、対象CDブックレットに記載されております。ご覧の上、ご応募下さい。

【好評発売中】



## 『ダークセイバー』主題歌

### 「恋を眠らせて/アン・ルイス」

VIDL-10755 ¥1,000 (TAX IN)

～ゲームの謎を解く秘密が、この曲にある。

ANN LEWIS original album

CD EXTRA

“LA ADELITA”

Sep.21.on.Sale

フルポリゴン3Dモーション

キャプチャープロモーション

ビデオ“恋を眠らせて”収録

同時発売VHS

“VIDEO.WOMANISM II”

しんさく あんない たの じょうほう し  
新作ゲームの案内や楽しい情報を、ジャンジャンお知らせします。

でんわ  
電話で

## セガジョイジョイテレフォン

さっぽろ  
札幌  
せんだい  
仙台  
とうきょう  
東京  
なごや  
名古屋  
おおさか  
大阪  
ひろしま  
広島  
ふくおか  
福岡

011-842-8181

022-285-8181

03-3743-8181

052-704-8181

06-333-8181

082-292-8181

092-521-8181



ファックス  
FAXで

## セガファックスクラブ

とうきょう  
東京 03-5950-7790  
おおさか  
大阪 06-948-0606

- 1 ファックスの受話器を使ってコール。
- 2 音声ガイダンスにしたがってボタンを押せば、欲しい情報がファックスで送信されます。

\* プッシュ回線またはトーン切り替えのある  
ダイヤル回線をお使いください。

ばんごう たし ただ  
番号をよく確かめて、正しくかけてください。

株式  
会社 **セガ・エンタープライゼス**

本社 〒144 東京都大田区羽田1-2-12

お問い合わせ先

お客相談センター フリーダイヤル ☎0120-012235

受付時間 月～金 10:00～17:00 (除く祭日)

★セガサターンCDは修理できません。何か故障がございましたら、  
お客様相談センターまでお問い合わせください。

禁無断転載

# DARK SAVIOR

ダークセイバー

このゲームに対するご感想をぜひお寄せください！

抽選でオリジナルグッズをプレゼントします。

宛先：〒160 東京都新宿区四谷4-3-12 四谷4丁目ビル8F

(株)クライマックス「ダークセイバーの感想」係

**CLIMAX** 株式会社クライマックス

CLIMAX HOMEPAGE : <http://www.ijnet.or.jp/climax/>

©1996 CLIMAX

この商品は、(株)セガ・エンタープライゼスが SEGASATURN 専用のソフトウェアとして、自社の登録商標 **SEGA** の使用を許諾したものです。

T-22101G