

WAS

Wonder Amusement Studio

SINCE 1990



東洋レコーディング株式会社

〒169 東京都新宿区高田馬場2-6-11

TEL : 03-5272-3311

© TOYO RECORDING CO., LTD.

この商品は、株式会社エニックスがSEGA MEGA DRIVE専用のソフトウェアとして、自社の登録商標 **SEGA** の使用を許諾したものです。

Patents: U. S. Nos. 4,442,486/4,454,594/4,462,076; Europe No. 80244;
Canada No. 1,183,276; Hong Kong No. 88-4302; Singapore
No. 88-155; Japan No. 82-205605 (Pending)

EmuMovies



ツインクル テール

Twinkle Tale

ファンタジー シューティングゲーム



WAS

Wonder Amusement Studio

SINCE 1990

取扱説明書


Twinkle Tale

CONTENTS

アルフィリオン創世伝説 ^{そうせいいでんせつ}	3
ストーリー.....	5
操作方法 ^{そうさほうほう}	7
プレイ画面の見方 ^{がめんみかた}	8
ゲームの始め方 ^{はじめかた}	9
アイテム.....	10
武器.....	11
魔法(特殊武器) ^{まほう(とくしゅぶき)}	12
マップ紹介 ^{まっぷしょうかい}	13
使用上の注意 ^{しやうじょうちゅうい}	14

Copyright 1992 TOYO RECORDING Co.

このたびは、メガドライブ用ROMカートリッジ「ツインクル テール」をお買い上げ頂きまして、誠にありがとうございます。ゲームを始める前に、取扱説明書をお読み頂きますと、より楽しくプレイすることができます。



アルフィリオン創世伝説

悠久の静寂と闇、それが世界の全てだった…。
その絶対を誇る無の中に、三つの光が生まれた。
そして闇は光達の影として生まれ変わった。
それぞれは“世界そのもの”になろうと力をぶつけあい、
他の力を呑み込もうとした。
こうして“混沌”は生み落とされた。
そしてあらゆるものを破壊し続けた。
混沌はあらゆるものを生み出し、
未来永劫続くものと思われた。
それは無限にも等しい間繰り返され、
しかし、力の衝突はある時新たな光を生み出した。
四つの力を合わせ持ったその光は他の力をしのぎ、
大いなる意思によって“調和”を望んだ。

赤の光は“創造”を司るルビーに、
青の光は“誕生”を司るサファイアに、
緑の光は“繁栄”を司るエメラルドに、
黒の闇は“消滅”を司るオニキスに、

そして最後の光は“調和”のためにダイヤモンドとなった。
宝石の力のバランスは世界の存在そのものとなり、
アルフィリオンの世界は誕生した。

ストーリー

アルフィリオンは、幾つもの連続する時空間のひとつに存在します。人々は何千年もの間、豊かな自然の中で平和で幸せな生活を営んでいました。住民たちは、この世界の他に別の世界があることさえ知りません。何の不満もなく暮らせたから、他のことを考える必要がなかったのです。創世伝説に伝えられるように、この世界が誕生した時から“調和”の恩恵を受けていたからです。しかし国王だけは知っていました。宝石の由来と、混沌が何かを生み出す力を持つこと、そして他にも別の世界が在ることを。国王は調和を乱す力の出現を何よりも恐れていました。

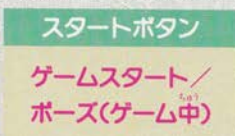


ある時、消滅の力を司るオニキスの魔法使いが、その魔力を使って他の世界を覗いてしまい「争いとは何だろう？ 外の世界とは何だろう？」という疑問を持つてしまったのです。それを知った国王は、恐れあまりオニキスの魔法使いを幽閉し、魔力を取り上げようとしてました。しかし、それが一番恐ろしい結果を招くことになりました。オニキスの魔法使いは、こう考えたのです。「あいつを倒せば、私が国王になれる！」…と。

見習い魔法使い
のサリアはその
日、師匠である
赤の魔導師オー
ロフに頼まれて
ピケットの村に
来ていました。

操作方法

このゲームは一人用です。本体のコントロール端子1にコントロールパッドを接続してください。



※各ボタンの機能はオプションモードで変更できます。

プレイ画面の見方



スコア

ライフメーター

ダメージを受けると減少し、0になるとゲームオーバーです。

攻撃魔法(特殊武器)

マジックパネルは3つまでストックできます。

武器のレベル

アイテムを取るとレベル3までアップします。
ダメージを受けると1レベルダウンします。

武器

現在使用中の武器は白ワックで示されます。

ゲームの始め方



タイトル画面

スタート ボタンを押す。



マップ画面

スタート A B C
ボタンいずれかを押す。



ゲームプレイ



コンティニューはTIMEが
0になる前に、スタート
ボタンを押す。

アイテム



青ポーション

ライフを1つ回復させます。



白ポーション

ライフを全回復させます。



スタージュエル

武器のレベルを1つアップします。



マジックパネル

表示されている魔法が得られます。



シューティングスター
(広角散弾)

広範囲に弾を打つことができます。複数のザコが相手の時に効果的。



ダイヤモンドアロー
(貫通弾)

強力な武器で、相手を買通し後ろの敵までダメージを与えます。中ボスなどの固い敵に最適。



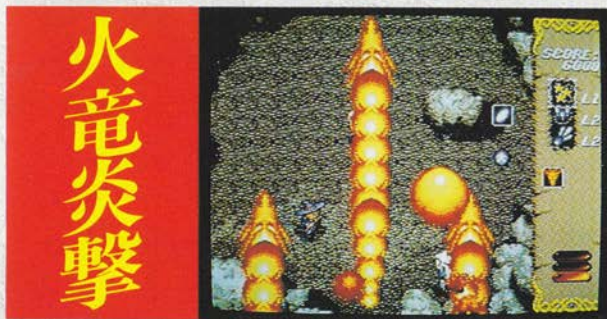
シルバーコメット
(誘導弾)

敵を追撃する便利で使いやすい武器です。死角の敵や逃げながらの攻撃も可能。威力は弱い。

※武器のレベルアップは使用中の武器が優先され、レベル3になると自動的に次の武器へ振り分けられます。

ま ほう とく しゆ ぶ き
魔法(特殊武器)

マジックパネルを取ることで、強力な攻撃魔法の使用が可能になります。



火竜炎撃

画面全体を焼き尽くす魔法。画面内の敵に残らずダメージを与えることができます。



貫通光弾

敵を追撃し、強力無比なダメージを与える魔法。タイミングよく使えば威力絶大です。

マップ紹介

アルフィリオン王国

ゲームの世界は平原／溪谷／洞窟／山岳の4エリアに大別されます。各エリアは、それぞれの風景を基本にした地方ステージとエリアを治めている魔法使いの城ステージで構成されています。

バイン大溪谷
緑の魔法使い
(エメラルド)

サード山脈
黒の魔法使い
(オニキス)

ダイヤモンドパレス
国王(ダイヤモンド)

タロン平原
赤の魔法使い
(ルビー)

リオン湖
青の魔法使い
(サファイア)

使用上のご注意

カートリッジは精密機器ですので、とくに次のことに注意してください。

★電源OFFをまず確認!

カートリッジを抜き差しするときは必ず、本体の電源スイッチをOFFにしておいてください。電源スイッチをONにしたまま無理に、カートリッジを抜き差しすると、故障の原因になります。

★カートリッジはデリケート

カートリッジに強いショックを与えないでください。ぶつけたり、踏んだりするのは禁物です。また、分解は絶対しないでください。

★端子部には触れないで

カートリッジの端子部に触れたり、水で濡らしたりすると、故障の原因になりますので注意してください。

★保管場所に注意して

カートリッジを保管するときは、極端に暑いところや寒いところを避けてください。直射日光の当たるところやストーブの近く、湿気の多いところなども禁物です。

★薬品を使って拭かないで

カートリッジの汚れを拭くときに、シンナーやベンジンなどの薬品を使わないでください。

★ゲームで遊ぶときは

長い時間ゲームをしていると、目が疲れます。ゲームで遊ぶときは健康のため、1時間ごとに10～20分の休憩をとってください。また、テレビ画面からなるべく離れてゲームをしてください。

メガドライブをプロジェクションテレビ(スクリーン投影方式のテレビ)に接続すると残像光害による画面焼けが生じる可能性があるため、接続しないで下さい。

プレゼント★★★★★★★

製品に同梱されるアンケートによる、抽選プレゼント及び雑貨でのプレゼント

- テレホンカード(非売品)
- イラストレーター「もとのりゆき」氏によるB全ポスター(非売品)
- プロモーションビデオ
- 特製CD(非売品)

