



EmuMovies

# AFTER BURNER

## II

©SEGA 1987.

### 取扱説明書



この商品は、株式会社・エンタープライゼスがSEGA MEGA DRIVE専用のソフトウェアとして、自社の登録商標「SEGA」の使用を許諾したものです。



この度はメガドライブ・カートリッジ「アフターバーナーII」をお買い上げいただき、誠にありがとうございます。この説明書は、ゲームをより楽しくプレイして頂くために遊び方や注意などをまとめたものです。

#### 【パッケージ内容】

本商品のパッケージ内には以下のものが同梱されています、ご確認下さい。

- ・本取扱説明書
- ・ROMカートリッジ (ソフト本体)

このゲームは1人用です。コントロールパッドを“CONTROL 1”に接続してください。

またコントロールパッドのかわりに、当社より発売の「XE-1AP (アナログ・ジョイパッド)」を使用すると、抜群の操作性を得ることができます。(詳しくは【アナログ・ジョイパッド対応について】の項目をごらんください。)



# ストーリー

せいれき ねん せ かいせいりよく こく  
西暦199X年、世界勢力はA国と  
こく に ぶ れいせんじようたい つづ  
Z国に二分され、冷戦状態が続  
ていた。

こく かいぐん ごくひし  
A国の海軍にいたキミに極秘指  
れい くだ しれい てきこく  
令が下った。その指令とは、敵国  
りようくう きようこうとつば ひみつへいき  
の領空を強行突破して、秘密兵器  
じようぼう ぐん ひみつけんぎゆう  
の情報ディスクを軍の秘密研 究  
じよ とと  
所に届けるということであった。

はたしてキミは、敵防衛線を突  
てきぼうえいせん とつ  
破して、無事目的地へたどり着け  
るだろうか？



# ゲーム内容



新鋭機F-14XXを操って、敵機編隊が防衛する敵領空を突破していきます。

近くの敵はバルカンで、遠くの敵は照準を合わせて誘導ミサイルで破壊しますが、敵の破壊と飛行距離が得点となり、一定のエリアを通過すると1ステージ・クリアとなります。ただし一刻も早く任務を果たさねばならないので、ステージ間も休まず飛び続けます。

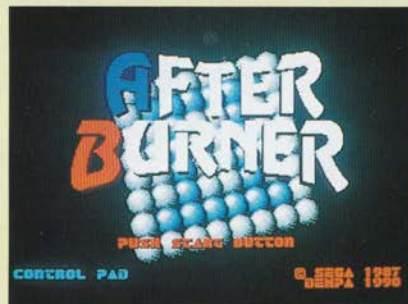
敵の攻撃で撃墜されると自機を1機失いますが、画面左下に表示されている自機ストックがあれば、乗り継いでゲームが続けられます。当然ストックがなくなるとゲーム・オーバーです。

## F-14XX トムキャット(自機)

F-14A トムキャットの改良型といわれている

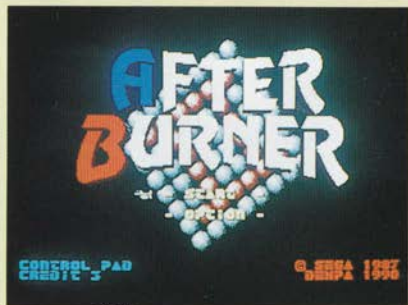
- ・最高速度 マッハ3
- ・二連装バルカン砲装備
- ・全方向遠距離射程誘導ミサイル100発装填可能

# ゲームスタート



タイトル・デモ

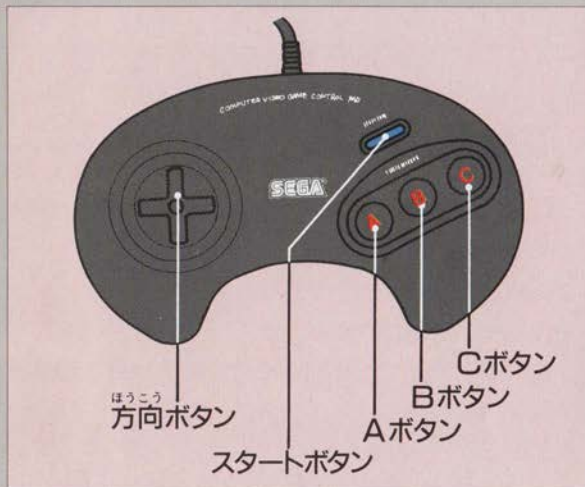
タイトル・デモ画面のときスタートボタンを押すとメニュー画面になります。



メニュー画面

上下方向で項目を選び、スタートボタンで実行します。ここで“START”を選ぶとゲームがスタートし、“OPTION”を選ぶとオプション・モードになります。

# 操作方法



方向ボタン：自機操縦(8方向)

Aボタン：加速(FAST)

Bボタン：ミサイル

Cボタン：減速(SLOW)

スタートボタン：ゲーム中のポーズ、メニュー決定

各ボタンの役割は、オプション・モードで変更できます。この設定ではバルカン砲は撃ちっぱなしになります。

# HOW TO PLAY

次々に襲いかかってくる敵機の攻撃をかわしながら、敵領空を突破してください。

自機に装備されている武器は二つあります。一つは、狙った敵は決して逃さないホーミング・ミサイル。照準を敵機に合わせると「FIRE」のかけ声とともにロックオン。ここですかさずミサイルを射てば、鮮やかな軌跡を描いて敵機に食らいついてきます。ただし弾数に制限があるのでムダ使いは禁物です。

そして二つめは、近くの敵に有効な二連装バルカン砲。こちらは弾数の制限が無いのでフルオートで撃ちまくりましょう。

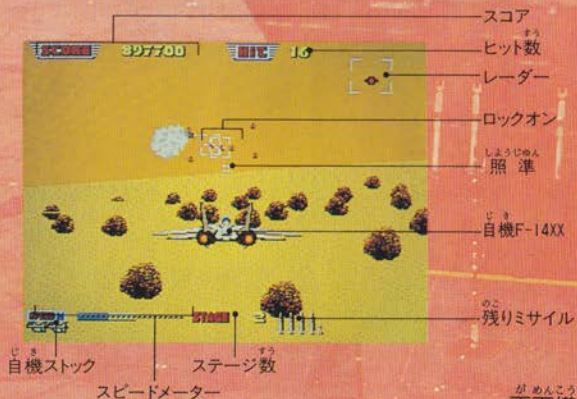
ただし、任務はあくまで敵領空の無事突破です。敵を倒すことより、自分が生き残ることを考えましょう。



多彩な敵の攻撃



敵の大編隊にたちむかうF-14XX



画面構成



# The enemy

敵の攻撃はステージを重ねるごとに厳しさを増してきます。始めは正面からの敵が誘導ミサイルを射ってくる程度ですが、先に進むと後方から攻撃してくる敵や、追尾ミサイルが現われます。



誘導ミサイルをうまくかわせ！



"The enemy!!" 追撃機だ!!



"Be careful!!" 追尾ミサイルに気をつける!!

# フィーチャー



## ● ボーナス・ステージ

ステージ8とステージ17はボーナス・ステージで、大量得点のチャンスです。

谷間に設置された敵のキャンプを奇襲します。両側の絶壁にぶつからないよう注意しながら、バ

ルカン砲で掃射！  
ところどころに立っている鉄塔にぶつからないよう注意しましょう。もちろん鉄塔も破壊できます。



## ● 補給

数面おきに補給機がやってきて、ミサイルを50発補充してくれます。ただし、格納庫には100発までしか入りません。





# テクニック

## ●ローリング

左右のコントロールを素早く反転させると、自機をローリングさせることができます。敵機の追撃や、ミサイルをかわすときに威力を発揮しますが、むやみにやるとわけがわからなくなります。



天地が回る、ローリング

## ●ポイント

- 前方からの敵は早めに撃て。
- 深追いは禁物、逃げる敵に気を取られるな。

## ●アフターバーナー

自機<sup>じき</sup>の速度<sup>そくど</sup>は加速<sup>かそく</sup>、減速<sup>げんそく</sup>のボタンでコントロールできますが、普通<sup>ふつう</sup>の加速<sup>かそく</sup>の限界点<sup>げんかいてん</sup>で加速ボタンを素早く2回押すと、さらに加速<sup>かそく</sup>することができます。ゲームのタイトルでもあるこの技<sup>わざ</sup>は、アフターバーナー<sup>あふたーばーな-</sup>の点火<sup>てんか</sup>で、爆発<sup>ばくはつてき</sup>的な加速<sup>かそく</sup>を呼び起こします。後方<sup>こうほう</sup>からの敵<sup>てき</sup>をふりきるのに有効<sup>ゆうこう</sup>な技<sup>わざ</sup>です。



アフターバーナーで敵をふりきれ

- 低く飛べ、上空<sup>じょうくう</sup>では狙<sup>ねら</sup>い撃ちされやすい上に自機<sup>うえじ</sup>の影<sup>かげ</sup>で敵<sup>てき</sup>を見逃<sup>みのが</sup>してしまおう。

# ゲーム・オーバー

自機がやられて、画面左下に表示されている自機ストックがなくなるとゲーム・オーバーです。コンティニュー(継続)の残り数と、タイマーが表示されているうちに、A、B、Cいずれかのボタンを押すとその場から継続してゲームができます。コンティニューの残り数は、始め3です。

また、スコアがベスト7に入っていれば、ネーム登録ができます。

RANK	SCORE	NAME	RANK	HITS
1	1000000	--SEGA--	1000	
2	8451590	X	366	
3	5000000	--SEGA--	300	
4	3000000	-DRIVE-	400	
5	1000000	-K&K-	400	
6	300000	-SPEED-	300	
7	200000	-VISUAL-	100	

△BCDEFGH I J K L M N O P Q R S T U V W X Y Z - ? \*  
NAME ..... STAGE 12

ネーム登録

では、無事任務を遂行すべく

# 健闘を祈る!

# オプション・モード

オプション・モードもメニュー選択式で、コントロールパッドの上下で項目選択、左右で項目内の変更(選択)、スタートボタンかAボタンで実行です。



オプション・モード

## ●MUSIC

ゲーム中に流れるBGMから、好きなものを選んで聞くことができます。

## ●SOUND

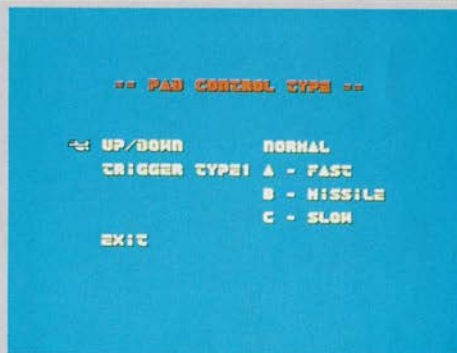
ゲーム中に使われている効果音を聞くことができます。

## ●LEVEL

ゲームの難易度を選べます。

## ●CONTROL

画面が切り替わり、コントロールパッドの操作方法のうち、方向ボタンの上下反転(UP/DOWN)、A、B、C各ボタンの役割の設定を四つのパターンから選びます。



コントロール方法設定画面

各ボタンには、普通はミサイルとスピードUP/DOWNを割り当てていて、バルカン砲は撃ちっぱなしになっていますが、スピードDOWNをなくしてバルカン砲にあてることもできます。

“EXIT”でオプション・モードにもどります。

## ●EXIT

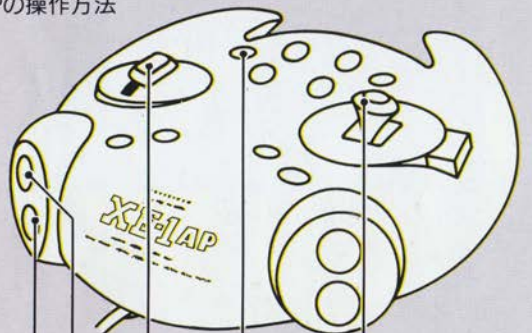
タイトル・デモにもどります。

# アナログ・ジョypad

## 対応について

このゲームは、当社より発売の「XE-1AP」(アナログ・ジョypad:以下“AP”)に対応して、自機の微妙な操作が可能になっています。操作は下図の通りで、APを“CONTROL1”に接続して、リセットすれば使えるようになります。

APの操作方法



コントロール・スティック  
自機の操作

スタートボタン:  
ゲーム中のポーズメニューの決定

スロットル: スピード調節

トリガー-A: ミサイルの発射

トリガー-B: バルカン砲の発射

APをつないだ場合、オプション・モードの“CONTROL”の項目で、センター位置の調節ができます。スティックの各方向と、スロットルから読みだした数値を表示しているため、動かして確認してください。手をはなしている状態で、普通は“STICK”、“SPEED”ともに127~128の値を取るようになります。調節はAPの裏面にある調整用ボリュームで行いますが、詳細はAPの説明書をご覧ください。

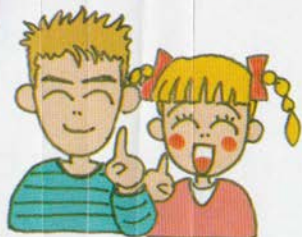
### -- ANALOG STICK INPUT TEST --

STICK LEFT/RIGHT = 128  
STICK UP /DOWN = 128  
SPEED = 128

TRIGGER A = OFF  
TRIGGER B = OFF  
TRIGGER C = OFF  
TRIGGER D = OFF

APのテストモード

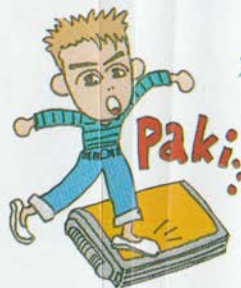
# しようじょう 使用上のご注意



カートリッジは精密機器ですので、とくに次のことに注意してください。

## でんげん オフ 電源OFFを、まず確認!

カートリッジを抜き差しするときは必ず、本体の電源スイッチをOFFにしておいてください。電源スイッチをONにしたまま無理に、カートリッジを抜き差しすると、故障の原因になります。



## カートリッジはデリケート

カートリッジに強いショックを与えないでください。ぶついたり、踏んだりするのは禁物です。また、分解は絶対にしないでください。

## たんしぶ 端子部には触れないで

カートリッジは端子部に触れたり、水で濡らしたりすると、故障の原因になりますので注意してください。



## ほかんぼしよ 保管場所に注意して

カートリッジを保管するときは、極端に暑いところや寒いところを避けてください。直射日光の当たるところやストーブの近く、湿気の多いところなども禁物です。

## やくひん 薬品を使って拭かないで

カートリッジの汚れを拭くときに、シンナーやベンジンなどの薬品を使わないでください。

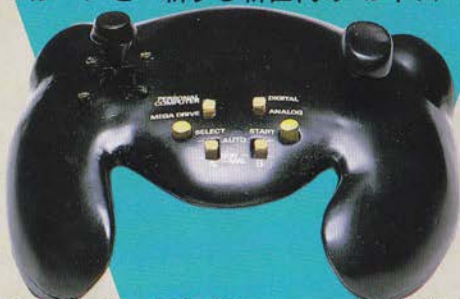


## あそ ゲームで遊ぶときは

長い時間ゲームをしていると、目が疲れます。ゲームで遊ぶときは健康のため、1時間ごとに10~20分の休憩をとってください。また、テレビ画面からなるべく離れてゲームをしてください。



ゲームシーンを<sup>いっしん</sup>一新する新世代のコントローラー



## アナログ・ジョイパッド XE-1AP

手のひらにぴったりフィットする斬新なフォルムに、<sup>ばつぐん</sup>抜群の操作感覚をのせて、ゲームにこだわるキミにおくる。

機能1：微妙なコントロールが自在にできる、アナログ方式のスティックを装備。デジタル・モードに切替えれば、従来のジョイスティックと同様に使用可能。

機能2：アナログ方式のスロットルを装備。

機能3：8種類のトリガー・ボタン。

機能4：切替スイッチで、メガドライブの他に各種パソコンにも対応。

(対応機種)

メガドライブ、X68000シリーズ、MSX各機種、FM TOWNS PC-8801シリーズ、PC-9801シリーズ(アタリ仕様ジョイスティック・ポートがあるもの。)

※アナログ・モードでご使用になるには、アナログ対応のソフトが必要です。

XE-1AP アナログ・ジョイパッド

標準価格13,800円(表示価格には消費税は含まれません)

写真は試作見本です。実際の商品は、一部形状が異なる場合がありますのでご了承ください。



# AFTER BURNER II

メガドライブ  
カートリッジ

©SEGA 1987.

PROGRAM ARRANGED BY DEMPA/T. MATSUSHIMA

MUSIC ARRANGED BY CUBE

F-14の写真はWORLD PHOTO PRESSの提供です。

このゲームに関するご意見やご感想は、  
当社までお寄せください。

株式会社 電波新聞社

〒141 東京都品川区東五反田1-11-15

マイコンソフト開発室

禁無断転載