

メガ・CD専用



# ゼロノクハシタガキ

*Stories.*





MEGA-CDディスクは、  
メガ-CD専用のゲームソフトです。

(普通のCDプレイヤーでは使用しないでください。)

## ➡セット時の注意

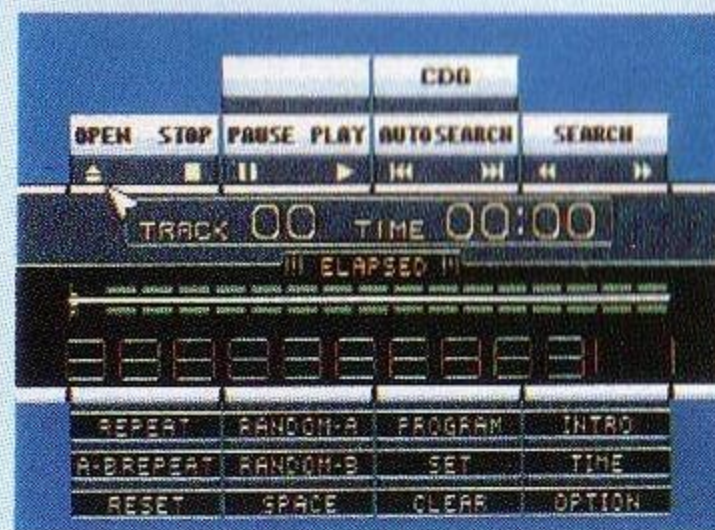
- ①MEGA-CDとメガドライブが正しく接続されていますか？
- ②MEGA-CDとメガドライブそれぞれのACアダプタが差し込んでありますか？
- ③メガドライブ本体からゲームカートリッジが抜いてありますか？

①～③を確認したら、メガドライブ本体の電源スイッチをONにしてください。右の画面が表示されます。



## ➡ゲームを始める前に

- ①コントロールパッドのスタートボタンをおすと、右の画面に変わります。



- ②方向ボタンでカーソル(▼)を動かして「OPEN」を選び、Cボタンを押します。
- ③MEGA-CDのトレイが開きます。同時に画面の表示が「OPEN」から「CLOSE」に変わります。
- ④トレイのくぼみに合わせて、レーベル面(ゲームタイトルなどが印刷されている面)が上になるように、MEGA-CDディスクをセットしてください。
- ⑤カーソルを動かして「CLOSE」を選び、Cボタンを押すと、トレイが閉まり、「CD-ROM」の表示が出ます。
- ⑥カーソルを「CD-ROM」に合わせると、ゲーム画面に変わります。

★MEGA-CD本体の取扱説明書もあわせてご覧ください。  
★このディスクを無断で複製することおよび賃貸業に使用することを禁じます。

# コズミック・ハンター

## Stories.

コズミック・ハンターとは、宇宙を守る  
正義の戦士たち。邪悪な陰謀を打ち砕く  
その時まで、彼らの冒険は終わらない。  
銀河系に平和の日々が来るのはいつ……。

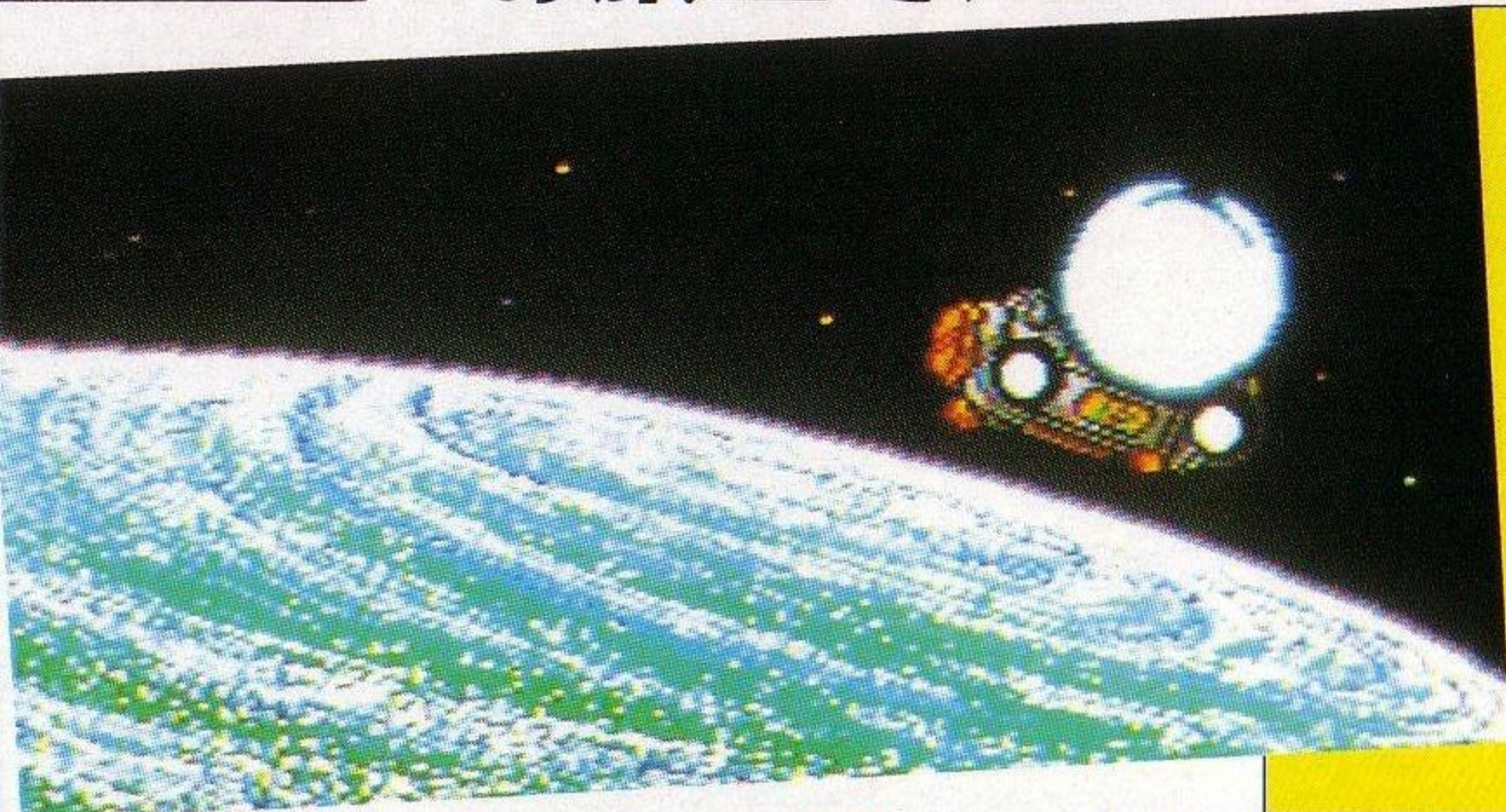
### CONTENTS

もくじ

バックグラウンド.....	4	ESP.....	13
ゲームの流れ.....	6	アイテム(ユウの冒険).....	14
操作方法.....	7	アイテム(バンの冒険).....	16
画面の見方.....	8	武器・防具について.....	18
システムコマンドについて.....	9	ストーリー(ユウの冒険).....	19
戦闘画面でのコマンド.....	10	ストーリー(バンの冒険).....	22
魔法.....	11	お知らせ.....	26

ぎん が むしば あく たお  
銀河を蝕む悪を倒せ!

たび だ いそ  
さあ旅立、急げコスミックハンター!!



ぎん が けい ない ほし れん ぽう とう い つ  
銀河系内の星が連邦統一され  
てから、約一世紀。各星系間の  
やく い つ せい き かく せい けい かん  
盛んな交流とともに、科学や文  
さか こう りゅう かがく ぶん  
化はどんどん進歩し、人々は豊  
か じん ぽ ひと びと ゆた  
かな生活を手に入れた。だが、  
せい かつ て い  
反面、高度な科学技術を使った  
はん めん こう ど かがく ぎ じゆつ つか  
犯罪が多発し始めた。近年では  
はん ざい た はつ はじ きん ねん  
犯罪者が組織化し、悪事もより  
はん ざい しゃ そ し き か あく じ  
大型化していく傾向にある……。

きよ だい か あく いん ぽう ぎん が せま  
巨大化する悪の陰謀が銀河に迫っている

げん じつ う  
そのような現実を打ち  
くだ べく そう せつ  
砕くべく創設されたのが、  
『コスミック・セキュリ  
ティー・カンパニー』であ  
る。この組織は、いわば  
そ し き  
“正義の味方株式会社”。  
ぎん が けい へい わ かれ  
銀河系の平和は、彼らの  
うで  
腕にゆだねられた!



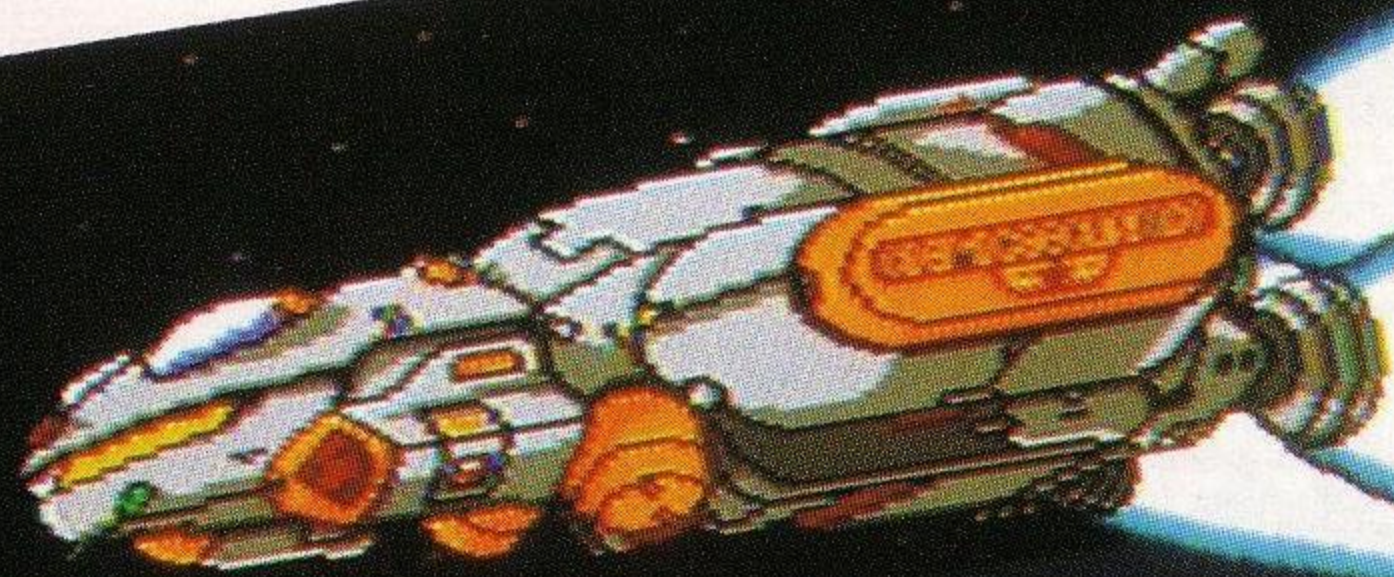
# へい わ まも 平和を守れコスミック・ハンター

へい わ まも  
平和のために集まった  
じょうほうしゅうしゅう せんとう  
情報収集や戦闘のエキス  
パートたちを、ひとびと  
ズミック・ハンターと呼  
んだ。だいうちゅう ぶたい あん  
大宇宙を舞台に暗  
やく はんざいしゃ  
躍する犯罪者を、コスミ  
ック・ハンターたちは次  
つぎ つぎ  
々と叩きつぶしていった。



だいうちゅう ぶたい  
大宇宙を舞台にした戦いが始まる!  
たたか はじ

いっけん へい わ  
一見、平和そのものに  
み ぎん が けい  
見える銀河系…。しかし、  
あく め しず  
悪の芽は静かに、そして  
ちやくじつ ま て ひろ  
着実に魔の手を広げつつ  
あった。コスミック・ハ  
ンターたちは今日も宇宙  
きょう うちゅう  
の彼方に旅立って行く!



# なが ゲームの流れ

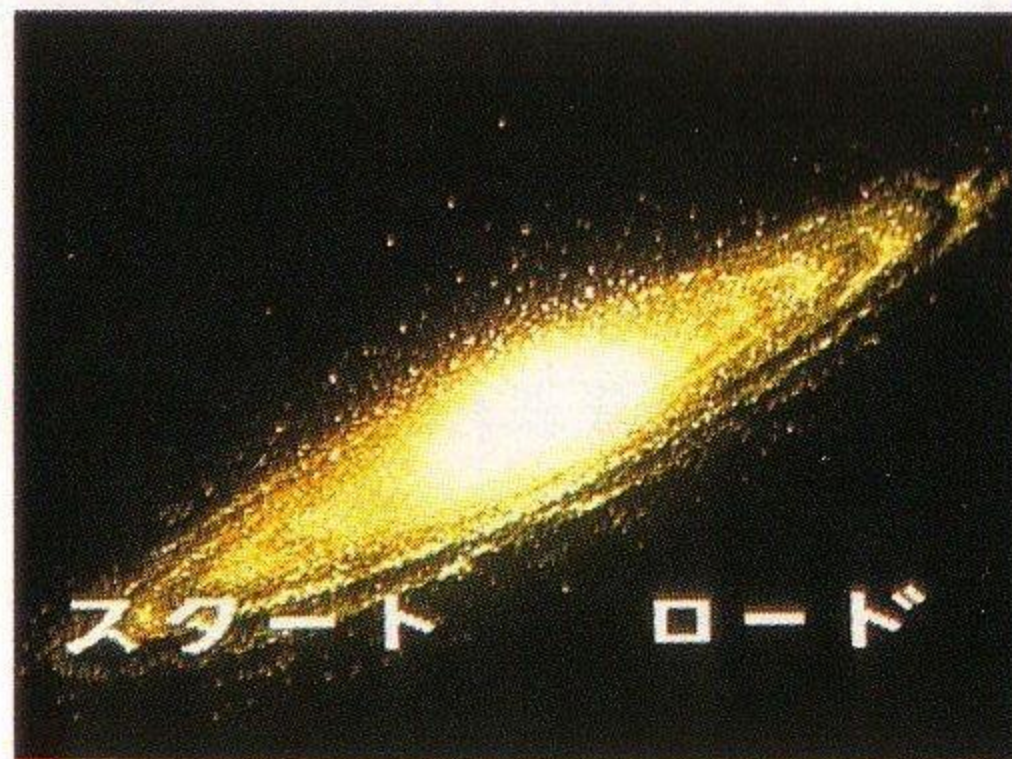


▲ビジュアルシーンで物語が展開。



▲オープニングの後にタイトル画面を表示。

バックアップメモリに空きエリアがないとゲーム中のデータをセーブすることができません。空きエリアを確保してからゲームスタートしてください。



▲始めからプレイするときは『スタート』コンティニューは『ロード』を選択。



◀ロードを選ぶと、前回にセーブした場所から始まります。

▼セーブは、マップ上のどこでも可能。町やダンジョンの中ではできません。



▶「スタート」を選ぶと最初からゲームが始まる。

# 操作方法

キャラクターやコマンドの操作は次のとおりです。①・②・③ボタンの使い分けに注意しましょう。

## スタート・ボタン

- ゲームスタートに使用します。

## 方向ボタン

- コマンドやリストを選択するとき、カーソルの移動に使用します。

## ①ボタン

- 話す=他のキャラクターと接触しているときに押すと、会話することができます。

- 調べる=誰とも接触していないときに押すと、自分のまわりを調べることができます。

- 選択したコマンドを決定するときに使用します。

## ②ボタン

- 各種ウィンドーのオープンに使用します。

- コマンドをキャンセルするときに使用します。

## ③ボタン

- このボタンを押すとシステム・コマンドが表示されます。



プレイ後にディスクを取り出すときは、まずリセットボタンを押してタイトル画面にし、もう一度リセットボタンを押してメガCDのコントロール画面にしてください。方向ボタンで「OPEN」を選び、◎ボタンを押すとトレイが開きます。

▼ステータスを見たり、セーブやロードをするときは、◎ボタンでシステムを呼び出します。



# がめん みかた 画面の見方

通常つうじょうのフィールド画面がめんで⑧ボタンを押すと、メニューコマンドがひょうじ表示されます。

## ①状態

キャラクターのHPとMPが表示されます。

## ②コマンド

**まほう**  
身につけている魔法まほうを表示。それを使用しようします。

## どうぐ

持っている道具どうぐを使用しようしたり、手渡わたしたりできます。

## そうび

装備そうびしている武器ぶきや防具ぼうぐを表示し、変更へんこうできます。

これらのコマンドを使って、キャラクターの状態じょうたいを確認かくにんしたり、魔法まほうや道具どうぐの使用しよう、装備そうびの入れかえなどを行うことができます。

## つうじょう がめん 通常画面



# NPCについて

このゲームには、主人公しゅじんこうたちの他ほかにも、たくさんのNPCどうじょうが登場とうじょうします。NPCたちは、ストーリーにそってパーティくわに加わったり、また別れてい

ったりします。ゲーム中ではプレイヤーがNPCちゆうを操作そうさすることができ、装備そうびを変更へんこうすることも可能かのうです。

◀旅たびの先々さきさきで、仲間なかまとなる人物じんぶつとの出會であいが待っています。

▼NPCはそれぞれに、優れた能力たうりょくを身につけています。



	もんも	ヒッポ	ナイト
H	78	47	45
M	0	82	10



\*HP=ヒットポイント MP=マジックポイント NPC=ノンプレイキャラクター



# システムコマンドについて

HP	HPの最大値と、現在値が表示されます
MP	MPの最大値と、現在値が表示されます
力	腕力を表す、値が高いほど攻撃力が高い
素早さ	身のこなしの軽さを表します
知性	賢さを表します。魔法の力に関係します
気力	精神力の強さを表します
攻撃力	腕力と装備している武器の攻撃力の合計
防御力	防具の能力を合わせた総合的な防御力
EXP	それまでに得た経験値の合計を表します

システムコマンドを使って、ステータスやマップを見たり、セーブ、ロードを行うことができます。

## ステータス画面

	NAME	バン	L.	5
	H.P	65 / 65		
	M.P	28 / 28		
	ろから	/		42
	すばやさ	/		46
	ろせい	/		38
	きりょく	/		26
	こうげきりょく	/		24
	ぼうぎょりょく	/		28
	EXP	/		260
	NEXT	/		350
	GOLD	/		584

そろひじょうたい  
 W ヤリ  
 A カマノフク  
 S  
 M  
 しょうじょう  
 せいじょう

**NEXT**

次のレベルに達するのに必要な経験値。

**GOLD**

パーティが持っているお金の合計を表示。



## マップ

全体マップの一部を表示します。現在位置や地形を確認することができます。



## セーブ/ロード

セーブおよびロードを行います。セーブできるデータは2つまでです。

データをロードしますか?

# せんとうがめん 戦闘画面でのコマンド



▲魔法、道具などはリストの中から選択して、目標を決める。

まず、どのキャラクターに指示するかを決める。



▲攻撃目標とする敵を指定して、どのように攻撃するかを決める。



▲すべてのコマンド入力終了すると、戦闘開始だっ！

フィールドを移動中に敵と遭遇すると、戦闘画面となります。敵の数や種類、味方パーティの編成などによって、戦法を使い分けましょう。

たたかう	武器を使って敵を攻撃します
まほう	身につけている魔法を使用します
どうぐ	持っている道具を使用します
まもる	攻撃しない代わりに防御力がアップします
にげる	敵から逃げます。成功しないこともあります
オート	コンピュータが自動的に戦闘をします

## せんとうなが 戦闘シーンの流れ

戦闘画面ではターンごとに、どのキャラクターに、どの敵を、どんな方法で攻撃するかを指示していきます。操作できるキャラクター全員に指示が終わると、自動的に戦闘を開始します。

# 魔法&ESP

このゲームには、数多くの魔法とESPが登場します。魔法はおもに、大気や光などの自然の力を操って得る力であり、ESPは人間の精神力の中に隠された能力です。どちらもキャラクターが成長していくにつれて、高度で強力なものを身につけていきます。それぞれの効果や特徴などを覚えて、効果的に使ってください。また、敵モンスターの中にも、魔法やESPの能力を持ったものがあります。

バン NEXT	バムド1 トボルダイン1	バグド1 リズドーム1
リム NEXT	バーン2 メディテーション	アイズューブ2 ラティジョン
ユウ NEXT	バーン3 サイコボム	アイズューブ3 ラティ
サヤ NEXT	バーン3 ラナト3	アイズューブ3 シール

▲経験を積み、知力と気力を高めることによって、いろいろな魔法やESPを習得していきます。

## 魔法

自然の力を利用する魔法は、キャラクターにその能力を操る素質がないと身につけません。『ユウの冒険』に登場するサヤは、最初から魔法の力を持っ

ています。『バンの冒険』の主人公バンは、初め魔法の力を持っていませんが、これは素質がないからではなく、バン自身が魔法の持つパワーを信用していないためなのです。

名称	系列	効果	効果対象
バドム	攻撃系・炎	敵に炎の塊を投げつけ、ダメージを与える	敵1匹
バグド	攻撃系・炎	バドムより大きく威力のある炎の塊を敵に投げつける	敵1種類
バグダム	攻撃系・炎	敵の中心に炎の大爆発を起こし、大ダメージを与える	敵1グループ
ブレイズ	攻撃系・水	冷気の塊を敵に投げつけダメージを与える	敵1匹
ブリーズ	攻撃系・水	ブレイズよりも、より強烈な冷気の塊を投げつける	敵1種類
ギガフィム	攻撃系・水	巨大な冷気の塊が敵の中心で炸裂する	敵1グループ

名称	系列	効果	効果対象
デッカー	攻撃系・土	敵を一瞬にして石に変え、死をもたらす	敵1匹
バラス	攻撃系・土	敵の全神経をマヒさせて、身動きできなくさせる	敵1匹
フィーダス	攻撃系・風	強烈な突風を起こして、敵にダメージを与える	敵1匹
リズドーム	攻撃系・風	竜巻を出現させ、敵を巻き込んで攻撃する	敵1種類
ボルダイン	攻撃系・風	雷雲を呼び、敵の中心に巨大な雷を落とす	敵1グループ
マーナ	攻撃系・総合	敵の脳神経に働きかけ、眠らせてしまう	敵1匹
ルーマ	攻撃系・総合	マーナの強力版、より強い眠気が敵を襲う	敵1匹
ノーラム	攻撃系・総合	敵の防御力を低下させ、攻撃しやすくする	敵1グループ
バイカー	攻撃系・総合	仲間の攻撃力をアップさせ、攻撃しやすくする	仲間全員
ホリプル	攻撃系・総合	敵を混乱状態にして、同士討ちをさせる	敵1匹
シール	攻撃系・総合	魔法を操る敵の、魔力を封じ込めてしまう	敵1匹
ジオセス	攻撃系・総合	魔法を操る、複数の敵の魔力を封じ込める	敵1グループ
イオ	攻撃系・補助	仲間の防御力をアップさせ、敵の攻撃を防ぐ	仲間全員
ウォール	攻撃系・補助	魔法の力で仲間全体を包み、敵の攻撃を防ぐ	仲間1人
リゲル	治癒系	眠ってしまった仲間を目覚めさせる	仲間1人
リクレス	治癒系	マヒした仲間を、正常な状態に戻すことができる	仲間1人
ラナ	治癒系	仲間1人の体力をある程度回復させる	仲間1人
ラナト	治癒系	仲間全体の体力をある程度回復させる	仲間全員
パーム	治癒系	毒を受けた仲間の体内から、毒素を取り除く	仲間1人
ビット	攻撃系・補助	仲間全体の素早さをアップさせる	仲間全員
シンク	攻撃系・補助	石化した仲間を正常な状態に戻すことができる	仲間1人
ウシュト	移動系	一瞬にしてダンジョンから脱出できる	仲間全員

# ESP

銀河系の平和を守るべく、  
厳しい訓練を受けたコスミ

ック・ハンターはESPの訓練を受けています。  
『ユウの冒険』の主人公ユウは、かなり強力な  
ESPのパワーを持っていますが、まだ訓練が  
未熟なため思いどおりに使いこなすことがで

きません。感情が高まり、精神力がアップし  
たときだけしか、ユウのESPは発動しないの  
です。『バンの冒険』に登場するリムは、初歩  
のESPならどうにか使いこなすことができま  
す。また、シャム星人であるピックもESPの  
能力を持っています。

名称	系列	効果	効果対象
バーン	攻撃系・炎	炎の渦を発生させ、敵にダメージを与える	敵1匹
フレイア	攻撃系・炎	炎の渦を敵の中心で爆発させる	敵1グループ
アイスウェーブ	攻撃系・水	敵を冷気の塊で包み込んでダメージを与える	敵1匹
アルテイス	攻撃系・水	アイスウェーブより強力な冷気で敵にダメージを与える	敵1グループ
サンダー	攻撃系・風	敵の頭上に雷を落とし、電撃の力で攻撃する	敵1匹
クレッシュ	攻撃系・空間	敵の中心にある空間を爆発させる	敵1匹
サイコボム	攻撃系・総合	敵の脳神経を混乱させ、同士討ちをさせる	敵1匹
サイコシールド	攻撃系・補助	魔力をしゃ断するバリアを張り、敵の魔法を防ぐ	仲間1人
スルー	攻撃系・総合	敵の弱点を見抜く	敵1匹
アザー	攻撃系・補助	自分の分身を出現させ、敵に攻撃する	本人
レジスト	攻撃系・総合	敵の魔法など、特殊な効果を完全にしゃ断する	仲間1人
メディテーション	治癒系	睡眠や石化、マヒなどの状態を回復。体力も回復。	仲間1人
ラティション	治癒系	仲間1人の体力を完全に回復させる	仲間1人
ラティ	治癒系	仲間全員の体力を完全に回復させる	仲間全員
ラゼティ	治癒系	仲間1人の睡眠や石化、マヒなどの状態を正常に戻す	仲間1人
キュア	治癒系	仲間全員の睡眠や石化、マヒなどの状態を正常に戻す	仲間全員



の◀道具屋ではアイテムの説明をしてくれます。

## アイテム(ユウの冒険)

アイテムをうまく利用すれば、ムダなMPの消費をおさえたり、敵との戦いを有利に進めることができます。特に、初期のパーティでダンジョンに挑戦するときには、体力回復のアイテムを忘れずに。

### ● 店で買えるアイテム

名称	値段	効果
薬草	8	仲間1人のHPを、約20P回復させる
リベアウォーター	5	もんも専用の回復薬、体力を完全に回復させる
バッコ薬	900	仲間1人のMPを、約20P回復させる
オーロラ石	1500	仲間1人のMPを約30P回復、
エリクサー	250	仲間1人のHP・MPを完全に回復させる
テント	2000	仲間全員のHP・MPを完全に回復させる
毒消し	10	仲間1人の毒を治療する
月の滴	30	仲間1人を石化の状態から回復させる
発煙筒	70	敵を煙に巻いて、戦闘から離脱することができる
フェイントマント	300	一定時間、敵が出現しなくなる

### ● ニャンから買えるアイテム

名称	値段	効果
万能薬	4000	仲間1人のHP・MPを完全に回復し、状態を正常に戻す
Eカートリッジ	1000	エネルギー放出式武器の弾補給、
スライムボール	150	敵の動きを止めてしまう

## ニヤンの商品は値段は高いが効果絶大

星間商人ニヤンは、ユウがピンチにおちいる度に現れて、高価なアイテムを売りつけます。しかし、ニヤンは心の底ではユウのことを心配している心優しいシャム星人。ニヤンの売っているアイテムは、ユウを強力にバックアップしてくれるのです。



チューダーボム	50	敵を混乱状態にして、同士討ちをさせる
アイスビーカー	70	敵の素早さを10P低減させる
ピッチンスライム	150	敵の攻撃を止めてしまう
マジカルソーサー	400	敵1グループに、約200Pのダメージを与える
スーパーボム	250	敵1グループに、約150Pのダメージを与える
ウェーブロット	6000	強力な炎の塊を敵に投げつけ、約100Pのダメージを与える
レーザーブーメラン	8000	巨大な雷を敵の頭上に落とし、約100Pのダメージを与える

## ● 宝箱から手に入るアイテム

名称	売値	効果
勇気のバッチ	1000	装備すると攻撃力がアップする
ワイズリング	2000	装備すると体力がアップする
ファストリング	2000	装備すると素早さがアップする
力の水	360	力が1～3Pアップする
知性の水	240	知力の値が1～3Pアップする
素早さの水	240	素早さの値が1～3Pアップする
気力の水	180	気力の値が1～3Pアップする
生命の水	500	体力の値が1～3Pアップする
魔力の水	500	魔力の値が1～3Pアップする

# アイテム (バンの冒険)

『バンの冒険』には、神の恵みからパワーを得た数種類の石や、魔法などの特殊な効果から身を守ってくれるアミュレット（お守り）など、不思議な力を持ったものが数多く登場します。それぞれの効果を確認して、有効に使ってください。また、ここに紹介する他にも、ゲームクリアにかかわる重要なアイテムや、特定の場所で使用しないと効果のないアイテムもあります。



## ● 店で買えるアイテム

名称	値段	効果	
薬草	12	仲間1人のHPを約40P回復させる	
アンプル	6000	仲間1人のHP・MP、状態を回復	
レスの実	1000	仲間1人のMPを約30P回復させる	
毒消し	16	仲間1人の毒を治療する	
太陽の滴	30	仲間全員のHP・MPを完全回復	
発煙筒	50	戦闘から離脱することができる	
火の珠	30	火の力で敵1匹を攻撃する	
炎の珠	200	強力な炎で敵1グループを攻撃する	
水の珠	20	水流が出現し敵1匹を攻撃する	
氷の珠	80	氷の塊をぶつけ、敵1匹を攻撃する	
雷の珠	210	雷を呼び、敵1グループを攻撃する	
銀の宝玉	400	強力な雷が敵1グループを攻撃する	
神の石	セラムの石	100	仲間1人のHPを約100P回復する
	ノルティーの石	300	仲間1人のHPを約250P回復する
	サリームの石	4000	仲間1人のMPを約250P回復する
	アインの石	100	仲間全員の睡眠、石化、などを回復
	セイリスの石	100	炎の渦で敵にダメージを与える
	生命の石	2000	仲間全員のHP・MPを完全に回復
アミュレット/お守り	アクリーン	1000	炎系の攻撃を約10%の割合で防御
	アクトラム	2500	炎系の攻撃を約20%の割合で防御
	アクトラス	4000	炎系の攻撃を約30%の割合で防御
	ファクリン	1000	水系の攻撃を約10%の割合で防御
	ファクトラム	2500	水系の攻撃を約20%の割合で防御



ファクトラス	3200	水系の攻撃を約30%の割合で防御
トクリーン	1000	風系の攻撃を約10%の割合で防御
トクラス	2500	風系の攻撃を約20%の割合で防御
トクトラム	4000	風系の攻撃を約30%の割合で防御
セルリーン	4000	素早さが、約6Pアップする
セルトラム	4000	素早さが、約8Pアップする
ゼルト	4000	攻撃力が、約3Pアップする
ゼルトラム	6500	攻撃力が、約6Pアップする
ザール	6000	HPが、約10Pアップする
ザルトラム	12000	HPが、約20Pアップする

## ● 宝箱から手に入るアイテム

名称	値段	効果
メデューサアイ	100	敵1匹を石化させてしまう
クレイジールビー	70	敵1匹を混乱させ同士討ちをさせる
しびれ針	100	敵1匹の全神経をマヒさせる
魔法のはたき	1000	雷雲を呼び巨大な雷を落とす
緑の聖水	120	仲間1人の知力をアップさせる
真紅の聖水	100	仲間1人の力をアップさせる
青の聖水	80	仲間1人の素早さをアップさせる
黄の聖水	100	仲間1人の気力をアップさせる
銀の聖水	80	仲間1人のHPをアップさせる
金の聖水	50	仲間1人のMPをアップさせる
黒の魔水	10	何かがおこる

## 戦闘機や船などの乗り物も登場!

『バンの冒険』の主人公のひとりリムは、リトルフォックスという名の高性能戦闘機を操縦することができます。リトルフォックスでの移動シーンはビジュアルで展開していきます。また、『ユウの冒険』には、バイク型生体メカ・もんもの他に、川や湖を渡るためのいかだや、海上を移動するための船などが登場します。冒険の旅は大陸を越え、時間を越えて、どんどんその世界が広がっていきます。



# 武器・防具について

## 能力にあった装備をさせよう

武器には、大きく分けて、剣、斧、杖などの種類があります。剣にはいろいろな種類がありますが、斧はおもに体力型のキャラクター向き、杖は知力型のキャラクター向きです。防具には鎧と楯、マントがあります。武器・防具のどちらも、装備できるキャラクターが限定されているものもあります。また、道具として使うと特殊な効果があるものもあります。



▲店で武器や道具を買うときには、説明を聞いてキャラクターにあった装備を整えましょう。



## 町の中は情報でいっぱい

ユウやバンたちが旅の先々で立ち寄る町には、冒険の旅に必要なアイテムや、武器・防具を売る店、休息をとるための宿屋などがあります。また、そこには情報をくれる人物や旅の仲間となってくれるNPCたちが待っています。

### 武器屋



武器や防具を売っている店。売っている品の説明もしてくれる。

### 道具屋



アイテムを売る店。説明を聞いてから買うようにしよう。

### 宿屋



泊るとHPとMPが完全に回復する。町によって料金が変わる。

### 酒場



町の人々が集まる場所であり、情報の宝庫。話を聞きに行こう。

# STORYユウの冒険

緑と水に恵まれた惑星ノーフに、危機が迫っていた

弱冠14歳にして、腕利きのコスミック・ハンターとして活躍していたユウは、ある日、宇宙海賊のワナにはまり、辺境の惑星ノーフに不時着した。惑星ノーフは、一見平和な星のように見えたが、そこでは伝説の魔女モルガンの邪悪な陰謀が動き出そうとしていた。



# CHARACTER

ユウの冒険に登場する  
主なキャラクターたち

## ユウを助け、故郷の星を守るために戦う仲間たち!!

伝説の妖姫モルガンの復活によって、平和  
だった惑星ノグにも、モンスターが出現し  
始めていた。勇気と正義の心を持つ、この惑

星の人々は、時にはユウたちを助け、時には  
ともに戦ってくれる。長い旅の間で出会う多  
くの人物が、この物語を作っているのだ。

### ユウ/コズミック・ハンター(14才)



父親の遺志を継ぎ  
コズミック・ハンタ  
ーとなった少年。射  
撃や武術の腕前はも  
ちろん、強力なESP  
を發揮する。今まで  
にも数々の宇宙犯罪  
を解決してきた。

### サヤ/(16才)



惑星ノグに住む  
少女。かつて妖姫モ  
ルガンを倒しこの星  
を救った勇者、テイ  
タニスの末裔。魔法  
を使うことができる。  
ユウと一緒に冒険の  
旅に出る決心をする。

### もんも/生体メカ



ユウとコンビを組  
む生体メカ。もん  
がを型どったバイク  
の姿をしている。自  
らの意思で行動でき、  
小型のボディーから  
は想像できないよう  
なパワーを持つ。

### ニャン/星間商人



普通の店では手に  
入らない貴重な品ば  
かりを扱っている。  
時として、法外な値  
段でアイテムを売り  
つける。故郷のシャ  
ム星にはかみさんと  
13匹の子猫がいる。

## ラバン / 獵師 (36才)



ペネトの村に住む  
獵師。仲間とともに  
モンスターを退治す  
るため洞窟に出掛け  
るが、敵のワナにか  
かり、地下牢に閉じ  
込められてしまう。

## ピッポ / エルフ (120才)



人間の年齢にする  
と10才の少女。薬草  
を仕入れてティカル  
の町の道具屋に卸し  
ていた。最近、薬草  
の島にモンスターが  
棲みつき困っている。

## アムル / (7才)



ラバンの息子。父  
から誕生日にもらつ  
たという赤い魔封石  
を持っている。父親  
を助け出すために、  
モンスターの棲む洞  
窟へ向かったが……。

## ローザ / 女戦士 (?才)



マースの町で出会  
う女戦士。たぐいま  
れな戦闘力を持つ。  
ユウたちのパーティ  
に加わり、ともに戦  
おうと言いつ出すが、  
その正体は……?

## ルイード / 吟遊詩人 (23才)



吟遊詩人を装って  
いるが、実はオルメ  
カ国王の密偵。モル  
ガンを倒せる勇者を  
捜して、旅を続けて  
いた。ユウが勇者で  
あることを見抜く。



# STORYバンの**冒険**

惑星**アイデア**の自然に**育**まれた、

惑星**アイデア**は**銀河系**のはずれに**浮**かぶ星。

そこには**素朴**な生活を送る人々がいた。バン

はこの星にある**シュラ**の村で**育**った。幼なじ

野性児**バン**が**目覚**める時……

みの**ラーラ**は村一番の**美**しい娘。楽しい生活

は**永**遠に**続**くかのように**思**えたが、ある日突

然、**ラーラ**は何者かに**さら**われてしまう……。



# CHARACTER

バンほうけんの冒険とうしげに登場する  
主なキャラクターたち

ラーラを救うために旅立つバン。だが、冒険には仲間が必要だ!

バンほうけんの冒険は、幼なじみのラーラを捜し出す旅から始まって、やがて全宇宙の平和を守るための戦いの旅へと発展していく。旅の先

々で出会う人々は、すべてが味方とは限らない。物語が進むにつれて、さらに多くの謎が生まれそして解きあかされていくのだ。

## バン / (16才)



性格は明るく、曲がったことが大嫌い。狩りを得意とし、腕っぷしが強い。魔法の素質を持っているが、自分の腕力を過信するあまり、魔力を使いこなせていない。

## リム / コズミック・ハンター (16才)



見習い中のコズミック・ハンター。明るい性格で大胆不敵。男まさりの超元気少女だ。ドジや失敗も多いがなぜか憎めない。初歩のESP訓練を受けている。

## ラーラ / (17才)

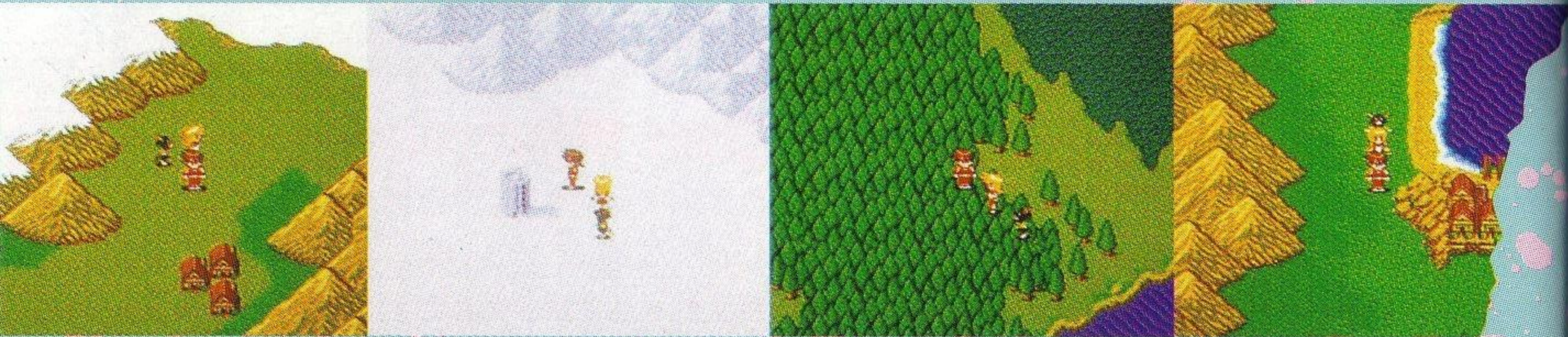


シュラの村に育ったバンの幼なじみ。高貴な美しさを持ち、不思議な光を放つペンダントを身につけている。この少女の生い立ちが、物語に大きく関係している。

## ピック / シャム星人



ニヤンの子供。見かけはたよりなさそうだけど、ESPの能力を持っている。気ままな旅をしていたが、宇宙海賊に襲われてしまい、アイデアに不時着した。



## ガラム

惑星アイデアのみならず宇宙全体を支配しようとする邪悪な魔導士。強力な軍隊を率いて、暴力によってすべてを手に入れようとする。冷酷で残忍な男であり、その心は権力に魅せられ野望は果てることない。ラーラの中に潜んでいる『大なる力』を手に入れるためにワムの村を兵士どもに襲わせた。

## アニー / 魔法使い(7才)



バンにとって最初のパーティの仲間となる少女。修行中の魔法使いなので、まだたいした魔法は使えない。

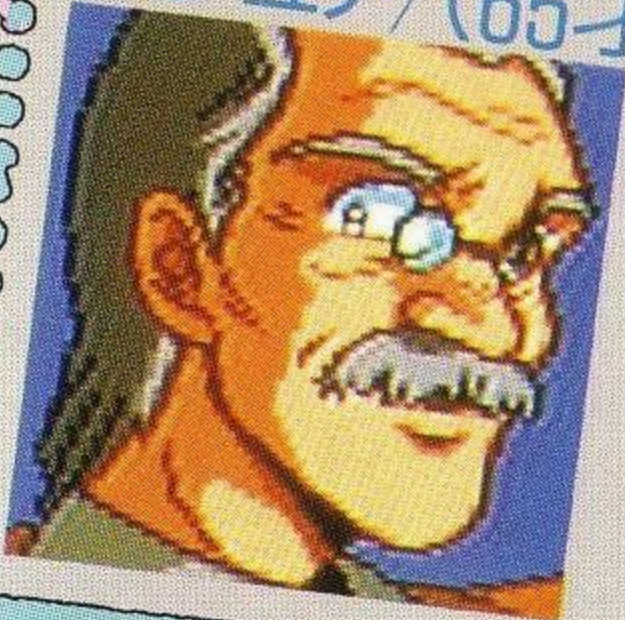
## ヴィオラ / 吟遊詩人(25才)



アイデアの各地を旅している吟遊詩人。片手にハーブを持ち、軟弱そうだが、魔法を使いこなすことができる。



### ヨシュア/(65才)



ぶっきらぼう  
で偏屈(へんくつ)そうな人  
物だが、高度な  
科学技術(かがくぎじゆつ)を持っ  
ている。とんでも  
ない発明品(はつめいひん)で  
バンを援護(えんご)する。

### ジャン/(23才)



レムライ王国(れむらいおうこく)  
一の剣(けん)の名手(なむね)とし  
てその名(な)を知(し)  
られている。王(おう)  
への忠誠(ちゅうせい)は厚(あつ)く、  
王国(おうこく)を守るため  
に戦(たたか)っている。

### シーラ/魔法使い(21才)



美しい容姿(ようさ)か  
ら想像(そうぞう)できない  
ような強力(きょうりき)な魔  
法(ほう)の力(ちから)を持っ  
ている。双子(ふたご)の妹(いもうと)  
ジーラとともに  
旅(たび)をしていた。

### ジーラ/戦士(21才)



シーラの妹(いもうと)。  
姉(あね)とそっくりの  
容姿(ようさ)をしてい  
るが、腕(うで)の立つ戦  
士(せんし)らしく鋭(えい)  
い眼(がん)  
光(こう)を持(も)っている。  
攻撃力(こうげきりき)は絶大(ぜつだい)。



村の若者

次はオレの番か  
今度こそ不死身の  
ログダールを倒してやる



# 新ブランドキャンペーン応募要項

ライオット「RIOT」ブランドのキャンペーン対象作品に同封されているハガキのすみに各々1点のポイントがついています。集めたポイント数によって、オリジナル・テレフォンカードをもらえなくプレゼントいたします。キャンペーン対象作品については弊社広告に「キャンペーン対象」と書いてあります。

- 2点 オリジナル・テレフォンカード…1枚
- 4点 オリジナル・テレフォンカード…2枚
- 5点 オリジナル・テレフォンカード…3枚

ポイントが集まったらポイントの部分を切り取り、官製ハガキにセロテープなどでしっかり貼りつけて、あなたの住所・氏名（必ずフリガナをつけて下さい）・年齢・職業(学年)・電話番号を必ず記入の上、下記の住所に送って下さい。締切りは平成4年3月31日です。

**ご注意！ 次の場合は無効になります。**

- 同じタイトルのポイントを2枚以上使用した場合
- ポイントがハガキからはがれている場合
- 住所や氏名を書いていない場合
- ポイントの偽造などの不正が認められた場合
- ポイント数が点数に達していない場合

送り先：〒170 東京都豊島区北大塚2-10-6 6セントラルビル3F

株式会社日本テレネット第一開発事業部 新ブランドキャンペーン係

※テレフォンカードの図柄はこちらで決めさせていただきます。

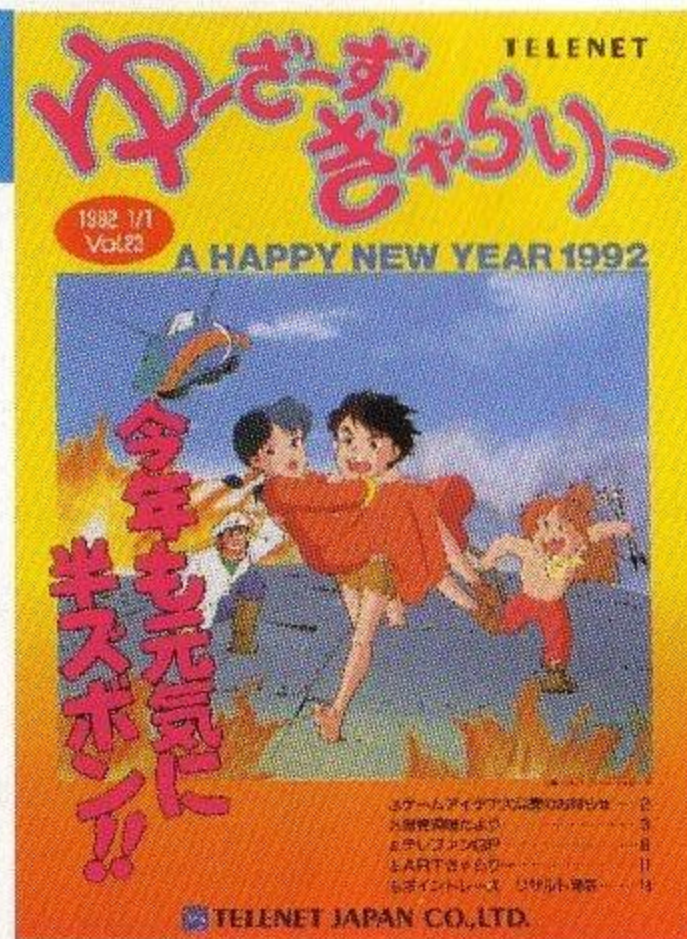
誠に勝手ながら、郵送中に起こった事故に関しましては弊社は責任を負いかねますのでご了承下さい。

## ゲームフリーク必読のテレネット情報誌!!

### テレネットユーザーズクラブのお知らせ

▶16ページオールカラーの豪華な会報と▼キミの名前が刻印される会員証。

- その1:豪華会員証発行
- その2:2ヶ月に一度、A4判のオールカラー会報発行
- その3:イベントの優先招待
- その4:プレゼント企画



# 特典

テレネットユーザーズクラブは、あなたと日本テレネットをつなぐコミュニケーションクラブです。特典として豪華会員証や隔月刊の会報を発行、イベントへの優先招待やプレゼント企画など、盛りだくさんの内容です。入会を希望される方は、官製ハガキに住所・氏名・電話番号と「入会案内希望」と書いて、上記の住所の「ユーザーズクラブ」宛てに送って下さい。

# MEGA-CDディスク

## 使用上のご注意

### キズつけないで

ディスクにキズをつけないでください。特にケースから出し入れするときは、注意してください。

### 乱暴に扱わないで

ディスクを曲げたり、センター孔を大きくしないでください。

### 文字を書いてもダメ

レーベル面に文字を書いたり、シールなどを貼らないでください。信号読み取り面(レーベル面の反対側の光った面)にキズをつける恐れがあります。

### 汚れを拭き取るときは

信号読み取り面を汚さないでください。もし汚れた場合は、やわらかい布(レンズクリーニングなどに使うもの)で、中心部から外周部にむかって放射状に軽く拭き取ってください。なおシンナーやベンジンなどは使わないでください。

### 保管場所に注意して

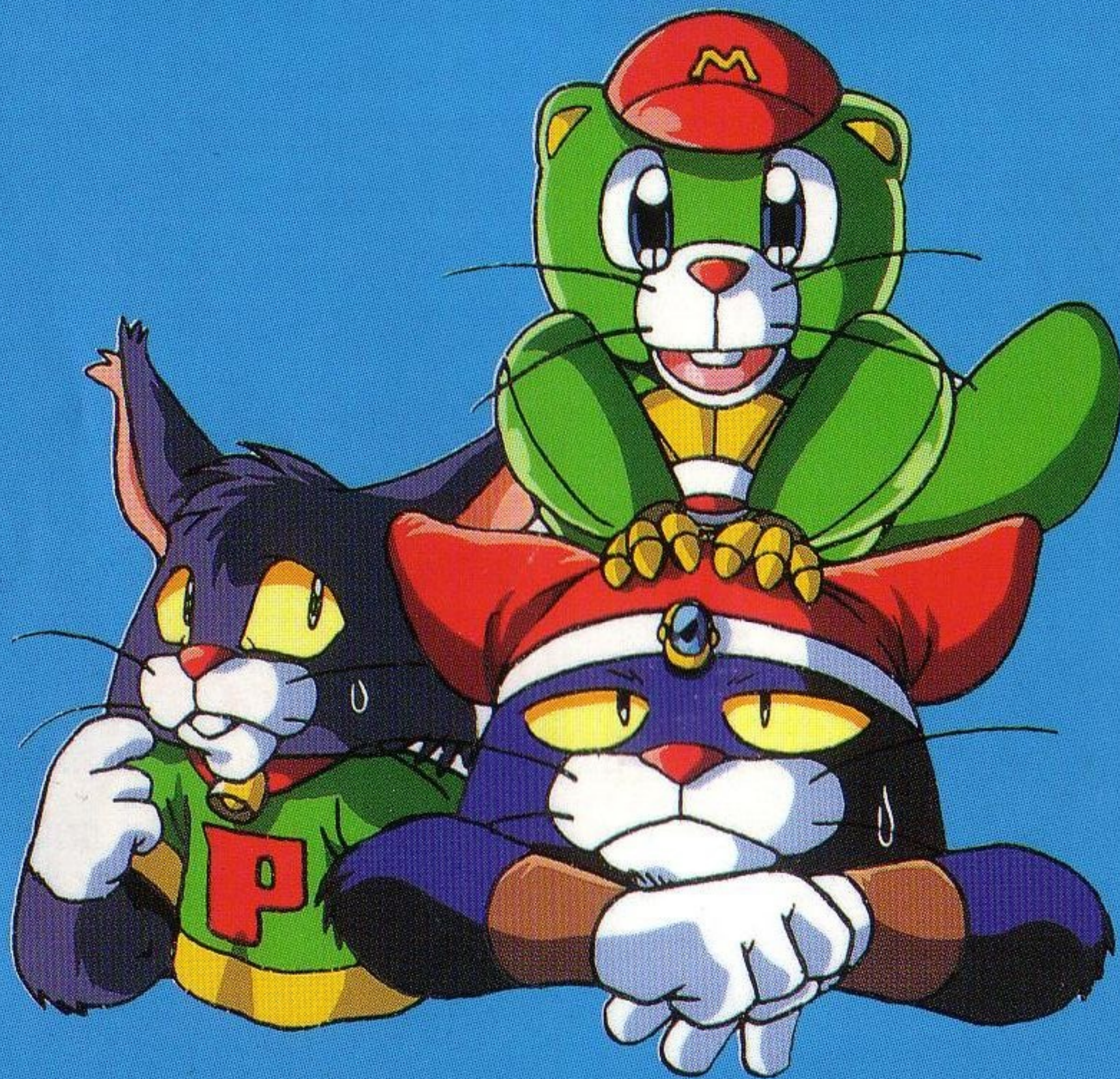
プレイ後は元のケースに入れ、高温・高湿の場所を避けて保管してください。

### ゲームで遊ぶときは

健康のため、ゲームで遊ぶときは1時間ごとに10~20分の休憩をとってください。またテレビ画面からなるべく離れてゲームをしてください。

メガドライブをプロジェクションテレビ(スクリーン投影方式のテレビ)に接続すると、残像光量による画面焼けが生じる可能性があるため、接続しないでください。

※メガCDの出力端子からはメガドライブ本体の音源は出力されていません。メガCDの出力をステレオ等に接続するときには、本体のヘッドホン端子とメガCDの外部入力端子を、市販のミニジャック等で接続してください。これにより本体とメガCDの音源がミックスされて、より迫力あるBGMや効果音が楽しめます。



この商品は(株)セガ・エンタープライゼスがSEGA MEGA CD専用ソフトウェアとして自社の登録商標 **SEGA** の使用を許諾したものです

Patents: U.S. Nos. 4,442,486/4,454,594/4,462,076; Europe No. 80244;  
Canada No. 1,183,276; Hong Kong No. 88-4302; Singapore  
No. 88-155; Japan No. 82-205605 (Pending)