

SNK



NEO-GEO SYSTEM NGH-040 SENGOKU 2 USER'S MANUAL

# [戦国伝承2] 取扱説明書

NGH-040

NEO-AEP/MADE IN JAPAN. © 1993 SNK CORP.



TM



## ☆☆☆はじめに☆☆☆

この度はネオジオ専用ロムカセット『戦国伝承2』をお買い上げいただきまして、誠にありがとうございます。ゲームを始める前にこの「取扱説明書」をよくお読みいただき、スーパー戦国アクションの世界を存分にお楽しみください。

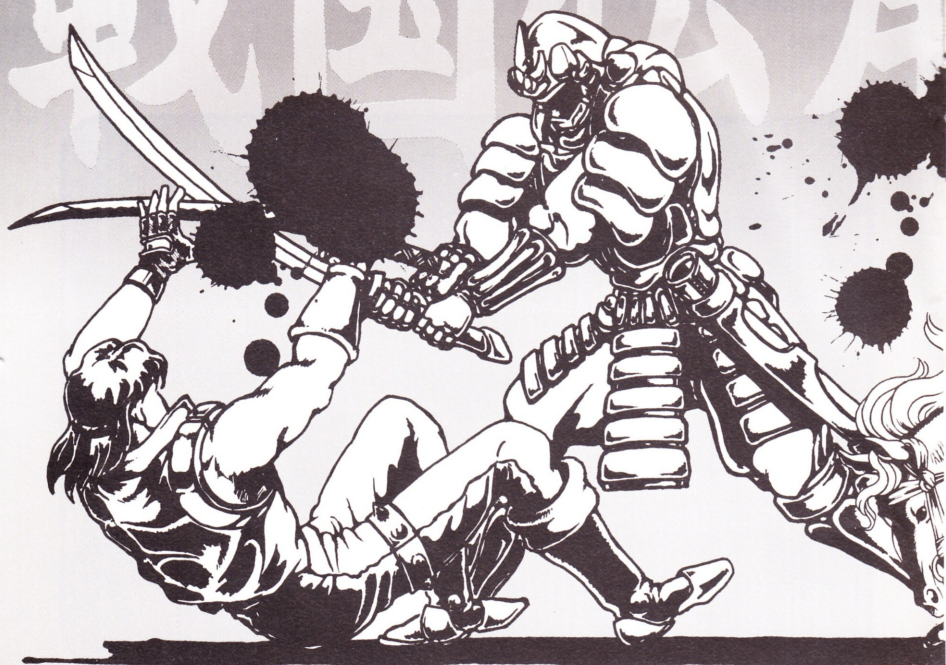
### 【カセット使用上の注意】

- この商品は、NEO・GEO本体のみで使用出来ます。
- 精密機器ですので分解は、絶対にしないで下さい。
- カセットの抜き差しは、かならず本体電源をOFFにしてから行ってください。
- 強いショックや極端な温度条件での使用・保管はお避け下さい。
- 端子部には手を触れないで下さい。また、水に濡らすなど直接、汚すと故障の原因になります。
- シンナー・ベンジン・アルコールなどの揮発油でケースを拭くと変質・変形の恐れがあります。
- ゲームプレイ終了後は、コンセントからACアダプターを必ず抜いておいて下さい。

### CONTENTS

2	オープニングストーリー
4	ゲーム概要・操作方法
5	画面の見方
6	ゲームの始め方
7	途中参加&コンティニュー
8	プレイヤーの基本操作
10	騎馬戦
11	キャラチェンジ
12	ステージ紹介
13	キャラクター紹介
14	キャラクター紹介&必殺技
20	敵キャラクター紹介

# 戦国伝



時は戦国、まさに弱肉強食の時代!

己の野望をつらぬくため、闇の力に手を入れた君主が現れた。

君主は、すでに安らかな眠りについた魂たちを、闇の力によって目覚めさせ己の配下とし、次々と隣国を攻め滅ぼしていった。

しかし、野望はそれだけではとどまらず、時空を越えて不可思議な力を持った援軍が現れ、未来までも己の力で支配しようと企んだ。

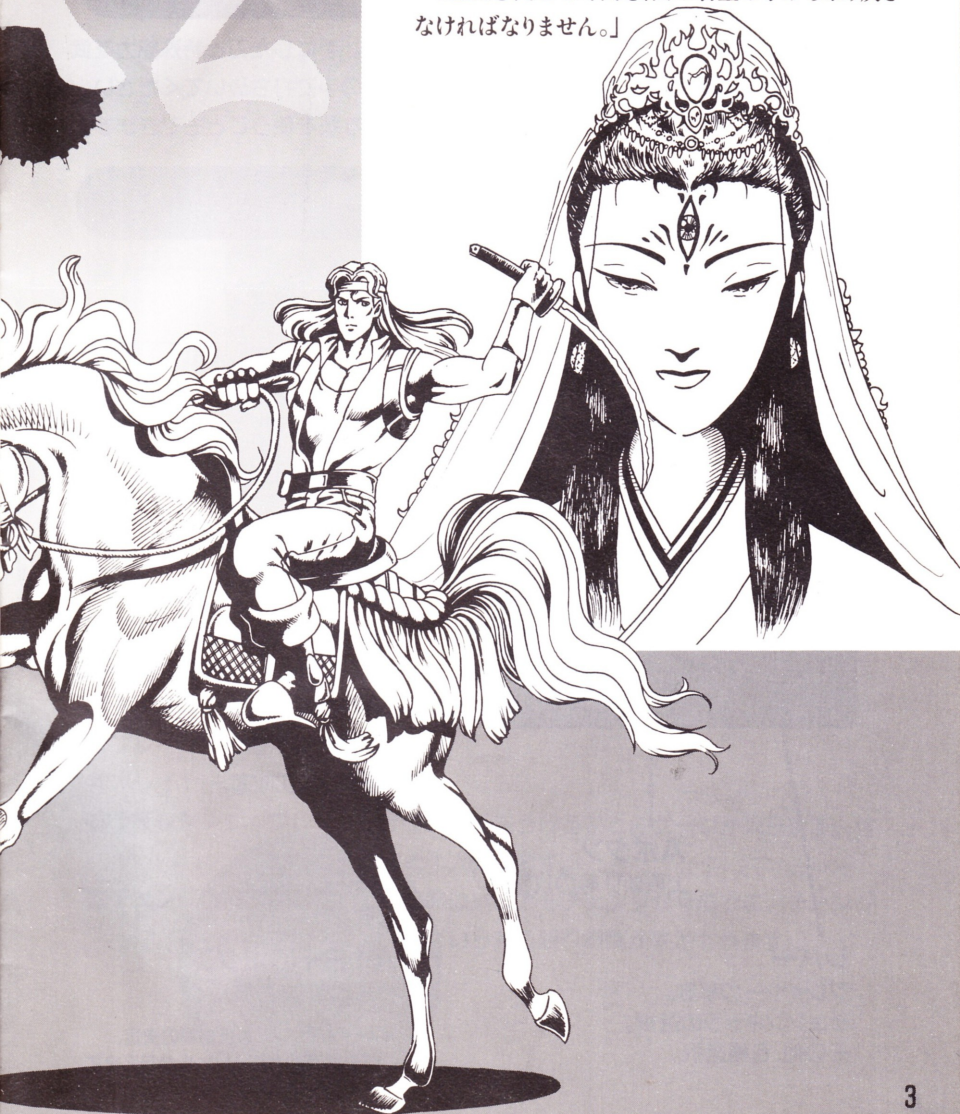
すべてが悲しみにおおわれようとしていた時、一筋の希望の光が残された。

生まれながらにして未来を見ることを許された姫君によって、闇の君主誕生が予言され、時を同じくして宿命を背負った戦士たちが未来に存在することを知った! それはまさに光と闇の熾烈な闘いを予言した物であった……………。

闇の君主誕生と共に、宿命付けられた战士们は、過去の時代からの姫君の声に導かれて今、時をさかのぼる。乱世の時代に降り立つために……。

「過去の時代からあなた方の助けを求めて来ました。どうか私と共に来て下さい。」

「歴史を、そして時間を、闇の君主の手から取り戻さなければなりません。」



# SENGOKU 2

## ゲーム概要

現代から導かれた、光の戦士。それがあなたです。手にした刀と特殊能力を武器に、歴史を駆け巡り、闇の君主の野望をあなたの手で打ち砕いてください。忍者、天狗、忍犬の3タイプにチェンジし、様々な技を使うこともできます。

## 操作説明

### セレクトボタン

ゲーム中に押すとポーズがかかり、もう一度押すと解除されます。

### スタートボタン

ゲームのスタート、途中参加に使用します。

### Dボタン

チェンジ。

### Cボタン

ジャンプ。  
攻撃ボタンと組み合わせてジャンプ技。

### Bボタン

水平斬り等の攻撃。

### Aボタン

上段斬り等の攻撃。

### レバー

プレイヤーの移動。  
チェンジキャラの選択。  
その他、各種選択。

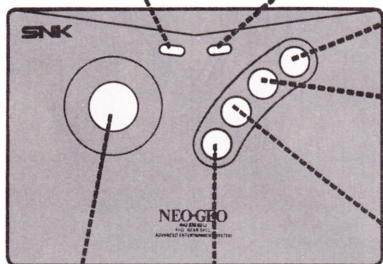
### A+Bボタン

防御。

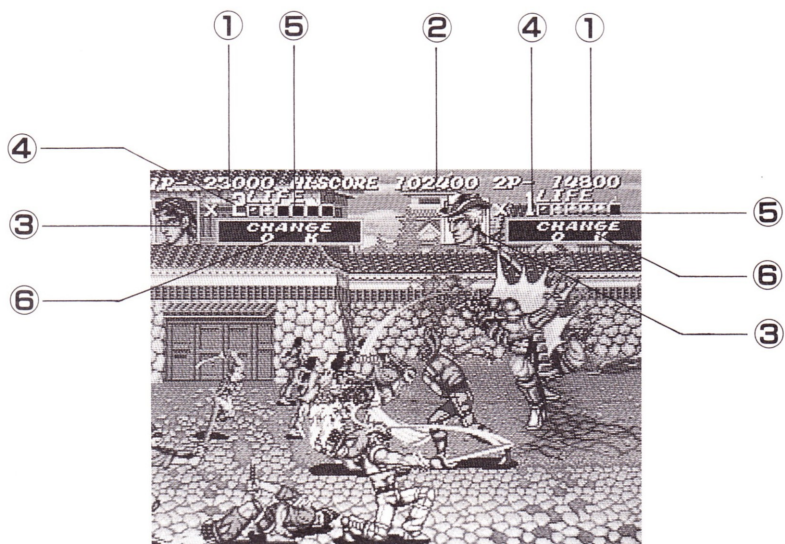
### A+B+Cボタン

特殊攻撃(ため技)。

※A~Dボタンで選択事項の決定、デモ画面等のキャンセルが行えます。



## 画面の見方



- ①現在の得点：プレイヤーの得点です。
- ②ハイスコア：これまでの最高得点です。
- ③プレイヤーの顔が表示されます。
- ④プレイヤーの残り人数です。
- ⑤ライフゲージ：プレイヤーがダメージを受けるごとにゲージが減ります。体力がなくなると1人失います。
- ⑥チェンジOK：表示されている時はいつでもチェンジが可能です。チェンジ中はチェンジしていただける残り時間が表示されます。

# SENGOKU 2

## ゲームの始め方

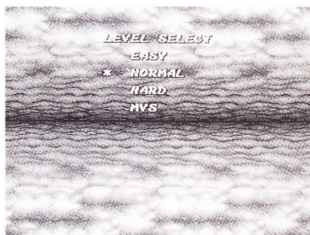
### ① タイトル画面

カセットを本体にセットし電源を入れると、タイトルおよびデモ画面が表示されます。コントローラーのスタートボタンを押してください。オプション画面に変わります。



### ② ゲームレベルの設定

ゲームの難易度を4種類に設定できます。最初はノーマルに設定されていますので、他のレベルで遊ぶときはレバーの上下で選択してから、ボタンで決定してください。

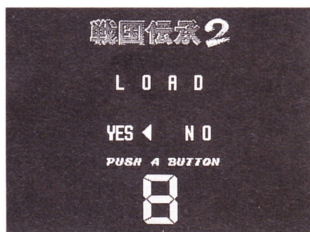


イージーモード ..... 初心者向け  
ノーマルモード ..... 中級者向け  
ハードモード ..... 上級者向け

MVSモード .....  
アーケード版に近いレベル  
(ノーマルとハードとの中間レベルです)

### ③ ロード(データ呼び出し)について

このゲームは別売の“メモリーカード”を使用すれば、簡単にセーブとロードが可能です。ゲームデータのセーブされているメモリーカードが本体にセットされている場合「ロード選択画面」が表示されます。レバーで選択、Aボタンで決定してください。「YES」を選択すれば前回セーブしたステージから遊ぶことができます。





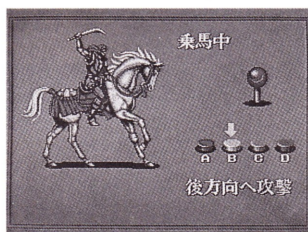
## メモリーカード・セーブ(データ記録)について

メモリーカードが本体にセットされている場合、ゲームオーバー時に「セーブ選択画面」が表示されます。レバーで選択、Aボタンで決定してください。「YES」を選択すれば、進行ステージが記録されます。(ただし前回セーブしたデータは自動的に消去されます。)



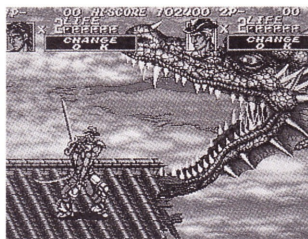
## ④ 操作説明

オープニングデモの前に、キャラクターの基本操作が順に説明されます。(メモリーカードをロードした場合はデモ画面。) この画面やゲーム中のデモ画面は、ボタンを押せばカットすることができます。



## ⑥ ゲームスタート

ゲームが始まります。プレイヤーをすべて失うとゲームオーバーになるので、ライフと残り人数に注意しながら戦ってください。



## 2人同時プレイ・途中参加

このゲームは、2つのコントローラーを使って2人同時プレイ・ゲームへの途中参加が行えます。プレイしていない方のコントローラーのスタートボタンを押してください。(別売りコントローラーを本体にセットしてください。)

## コンティニュー

ゲームオーバーになるとコンティニューカウントが表示されます。カウントが0になる前にスタートボタンを押すと、コンティニューできます。

※1P、2P共それぞれコンティニューは3回まで。それを越えるとゲームオーバーです。

# SENGOKU 2

## プレイヤーの基本操作

上段斬り



Aボタンを押すと、上から刀を振り下ろします。

水平斬り



Bボタンを押すと、胴を狙って刀を水平に斬りつけます。

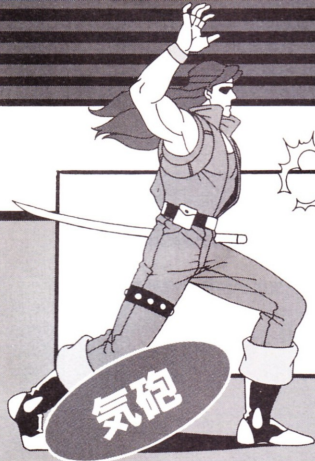
ジャンプ

Cボタンを押すとジャンプ。ジャンプ中もレバーでプレイヤーを操作できます。



ジャンプ斬り

Cボタンでジャンプ中に、Bボタンを押すとジャンプ水平斬り、Aボタンを押すとジャンプ上段斬り。



A・B・C3つのボタンを同時に押してパワーをためると、気砲を発射して離れた敵を攻撃することができます。



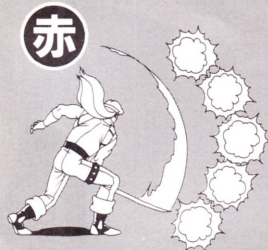
A・Bボタンを同時に押すと、刀などによる攻撃を受け止めたり、その他の攻撃をはね返すことができます。

※タイミングよく攻撃すると敵の刀をはじき返したり、つば競り合いになったり多彩なアクションが楽しめます。その他、敵の攻撃をはじき返すこともできます。

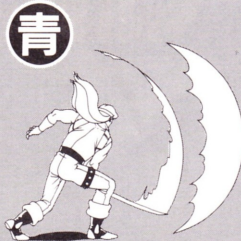
※ジャンプ、防御以外の各攻撃は、チェンジキャラごとにそれぞれ異なった攻撃を行います。

## ● アイテム攻撃 ●

アイテムを取ると一定時間、AまたはBボタンで強力な攻撃が行えます。



攻撃範囲が広がります。



攻撃範囲が広がります。



雷で、画面上の敵にすべてダメージを与えます。

# SENGOKU 2

## 騎馬戦

ゲーム中、馬に乗って戦う「騎馬戦」のステージも出現します。手前と奥の両サイドに敵が現れますので、攻撃をかわしながらA・Bボタンで斬りすてて下さい。また、このステージは、通常のステージとは基本操作が異なり、ジャンプや特殊攻撃、キャラチェンジ等が行えません。十分に気をつけて、うまく突破して下さい。

### レバー

レバー右で前進、レバー左で後退。

### Aボタン

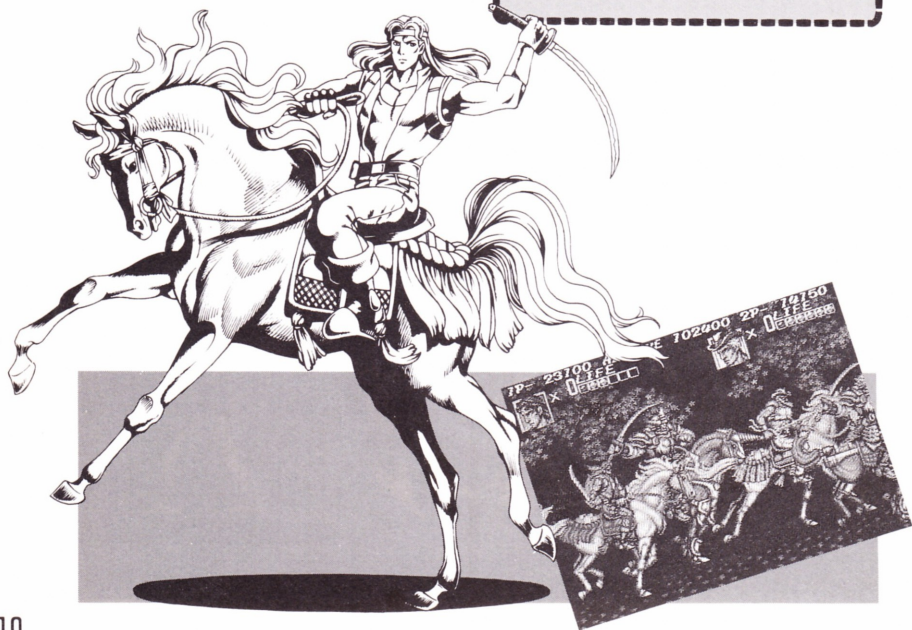
前の敵に向かって斬りつけます。

### Bボタン

後の敵に向かって斬りつけます。

### A+Bボタン

防御(体を伏せて刀でガードします)。



## キャラチェンジ

# Dボタンで 3体に変われ!

忍者、天狗、忍犬。3タイプのキャラに常時チェンジ可能で、それぞれ特長を活かした攻撃を行うことができます。なお、各キャラごとにチェンジできる持ち時間（チェンジタイム）があり、時間切れになると主人公に戻ります。ある程度、持ち時間が回復するまでそのキャラは使えないので注意しながら戦って下さい。

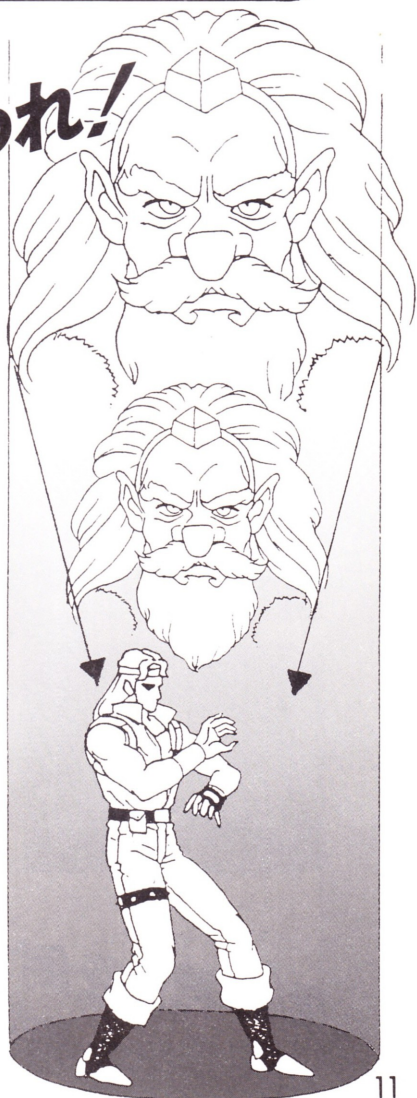
※チェンジOKと表示されないキャラや場所ではチェンジできません。

※チェンジタイムは、キャラを使わないでいると少しずつ回復します。

※チェンジ完了まで攻撃も防御もできません。

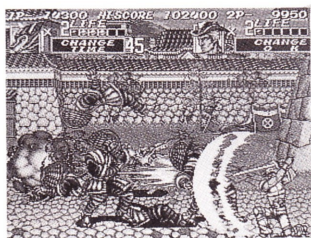
- ① Dボタンを押すとキャラ選択状態となります。
- ② レバー左右でチェンジするキャラを選んで下さい。

- ③ A～D、どれかのボタンを押すとチェンジ完了です。



# SENGOKU 2

## ステージ紹介

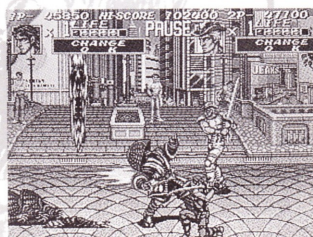


### 第1ステージ 戦国時代

巫女姫の力によって未来から戦国の世へと呼び出された2人。そこで、彼らは助っ人の3戦士(忍者・天狗・忍犬)と合流し、闇の軍勢が有利に戦いを展開している戦場へと飛び出していった!

### 第2ステージ 大戦時代

闇の君主が時間を越えてしまったために、歴史が歪み、2人は大戦中の時代に放り込まれてしまう。近代兵器(銃・飛行機)を使用した兵士達に入り混じって、彼らの大活躍が始まった!



### 第3ステージ 現代

平和なもののビル街に、突然刀を振りかざした武士の団が出現。闇の君主の魔の手は、とうとう現代にまでのびてきたのだ。人々は逃げ惑い、邪悪な武将達は人質をとって2人を待ち構える!

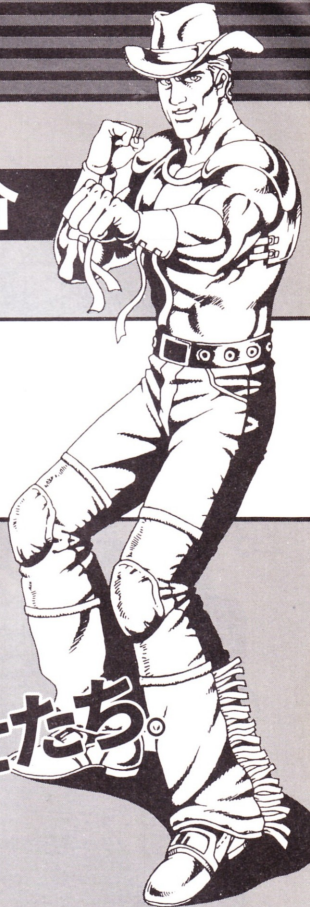
闇の君主を倒すまで  
戦いはまだまだ続く!!

## キャラクター紹介

正義の刀を  
使いこなせるのは、  
世界にたった  
2人きりだ!

### ジャック・ストーン

5年連続の全米アームレスリングのチャンピオンで今も現役という怪力の持ち主。西洋武術の知識にもたけたインテリで、無類の哲学好きでもある。好物のセロリをこよなく愛するナイスガイ。



## 行け!光の戦士たち。

### クロード・ヤマモト

6歳の頃まで叔父について東洋拳法を教わるが、叔父の死後は祖父母に引き取られて育った。そのためか笑顔を見せることはめったにない。しかし、好きな食べ物がプリンという意外な一面もある。



## キャラクター紹介&必殺技



### 忍者(マイク・ウォルシュ)

ハイスクール時代にロックバンド「サスケ」のボーカリストをしていたが、忍者マニアが高じてステージ中に火炎の術を使ってしまい、あえなく解散させられる。以後、本格的に忍者の道を目指すこととなる。好きな食べ物はチルドック。

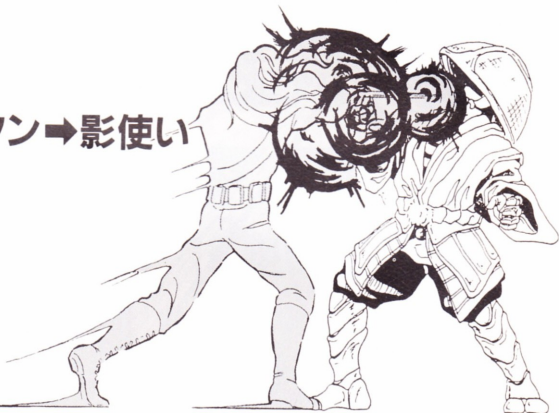
拳法と忍術の使い手。  
すばやい身のこなしで  
敵をかく乱する。

- |        |         |
|--------|---------|
| Aボタン   | パンチ     |
| Bボタン   | キック     |
| Cボタン   | ジャンプ    |
| C▶Aボタン | 手刀斬り    |
| C▶Bボタン | ジャンプキック |
| A+Bボタン | 防御      |
| B+Cボタン | 回転キック   |
| Dボタン   | チェンジ    |



必殺技

A+B+Cボタン→影使い



● アイテム攻撃 ●

赤

気砲炸裂

(4)



青

手裏剣



黄

雷



# SENGOKU 2

## キャラクター紹介&必殺技

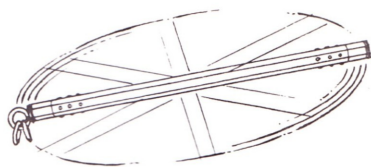


### 天狗(鵜天狗神)

はるか昔に、ある村を襲った大津波を山から降りて来て金剛息吹でおし止め、人々を救ったという伝説の神。巫女姫によって召喚された。神様だけあって、好きな食べ物はお供えモチである。

自慢の棍棒を振り回して、  
敵をなぎ倒す。  
その金剛力はすさまじい。

Aボタン	上段振り
Bボタン	突き
Cボタン	ジャンプ
C▶Aボタン	ジャンプ上段振り
C▶Bボタン	連続打ち
A+Bボタン	防御
B+C	棍棒キック
Dボタン	チェンジ

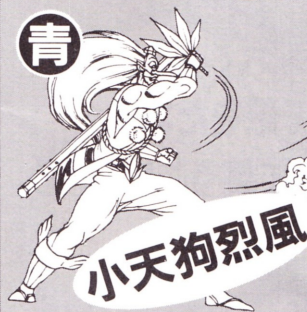


必殺技

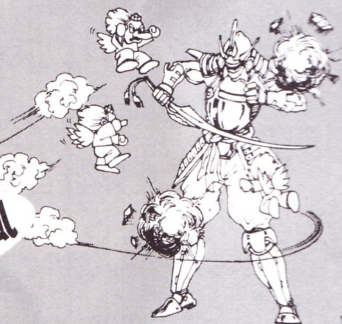
A+B+Cボタン⇒棍棒投げ

● アイテム攻撃 ●

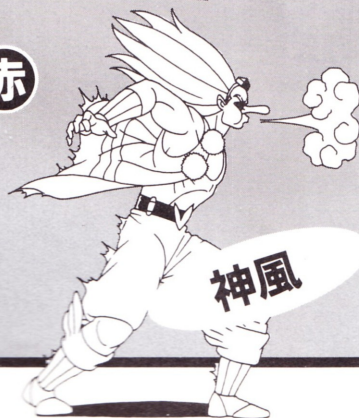
青



小天狗烈風



赤



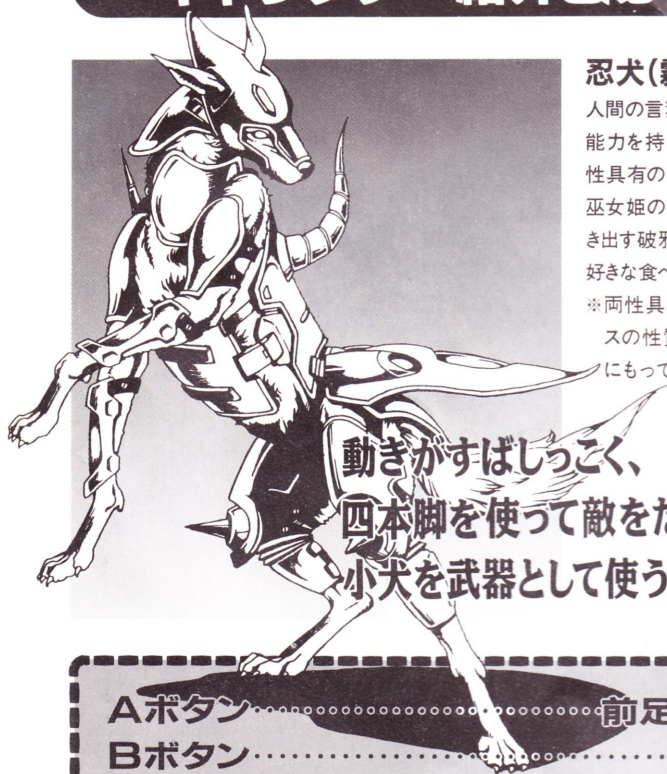
神風

黄



雷

## キャラクター紹介&必殺技

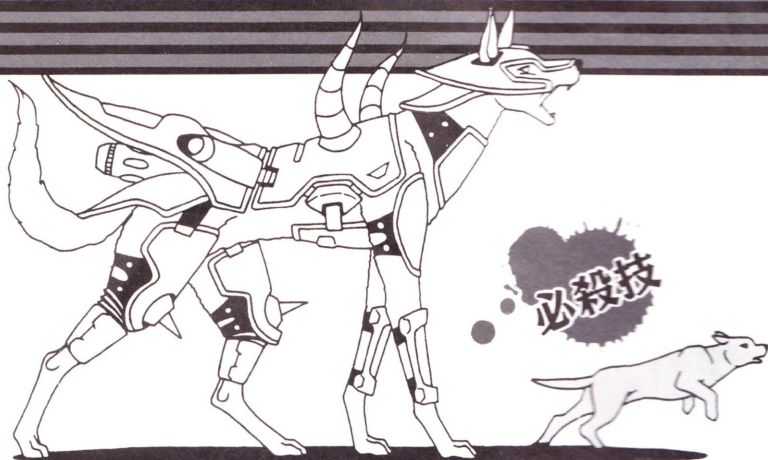


### 忍犬(霧丸)

人間の言葉を理解し、不思議な能力を持つと言われている。両性具有の犬神一族の生き残り。巫女姫の命により力を無限に引き出す破邪の鍵を授かっている。好きな食べ物はあんパンである。  
※両性具有……ひとつの体にオスの性質とメスの性質を同時にもっていること。

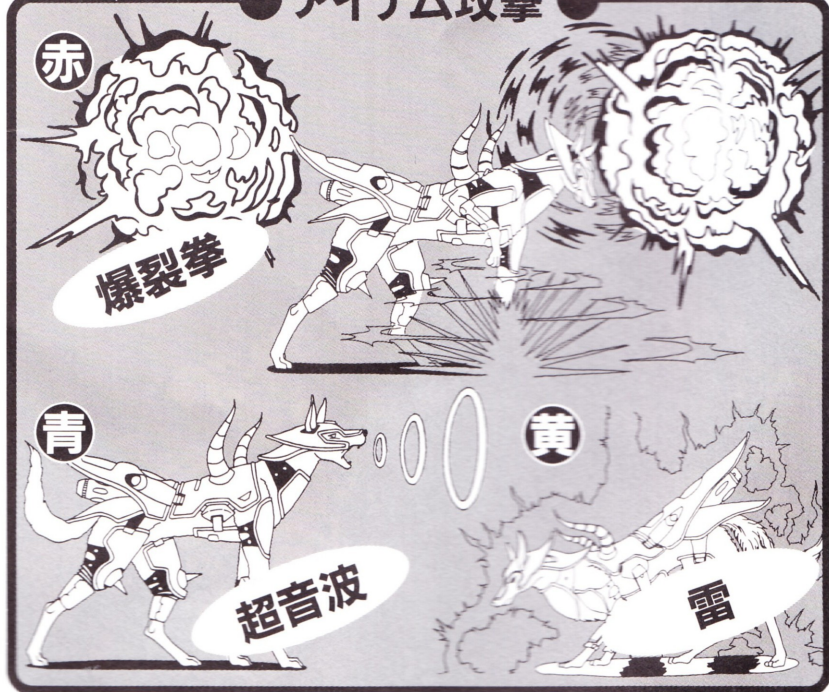
動きがすばしっこく、  
四本脚を使って敵をたおす。  
小犬を武器として使うこともある。

- |        |          |
|--------|----------|
| Aボタン   | 前足パンチ    |
| Bボタン   | キック      |
| Cボタン   | ジャンプ     |
| C▶Aボタン | 回転アタック   |
| C▶Bボタン | 四本脚キック   |
| A+Bボタン | 防御       |
| B+Cボタン | ロケットアタック |
| Dボタン   | チェンジ     |



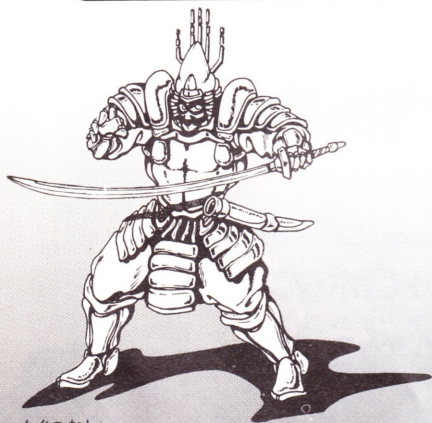
A+B+Cボタン→小犬

● アイテム攻撃 ●



# SENGOKU 2

## 敵キャラクター紹介



くくつむしや  
傀儡武者

残忍で圧倒的な力を誇る武者。

動きがすばやく、

飛び上がって切りつけてくることもある。



くのいち

小柄で身が軽く、

集団で攻めてくる。

カワイイがあなどれない。

他にも強敵が続々登場!  
最後まで油断は禁物だ!



にんようそう  
忍妖僧

僧侶の格好をした忍者。

暗殺拳と分銅つき鎖で

攻撃してくる。



ようとうき こじろう  
妖闘鬼小次郎

戦いに美学を求めるナルシスト。

秘剣つばめ返しの使い手だが、

自信過剰のためスキだらけ。

## ゲームプレイ時のご注意

ゲームを楽しくプレイして頂くために、次の事項をお守り下さい。また、お子様がゲームをされる時は、保護者の方がお読みになり、お子様に必ずお伝え下さい。

- ゲームをされる時は、健康のため1時間毎ぐらいに適度な休憩を必ずお取り下さい。また、極度に疲労されている時や、睡眠不足の時は体調が完全に回復してからゲームを楽しんで下さい。
- ゲームをされる時は部屋を明るくし、テレビからは出来るだけ離れて下さい。
- 今までに強い光の刺激を受けた時やテレビなどを見ていた時に、一時的にでも筋肉のけいれん、意識の喪失などを経験したことのある方は、必ずゲームをされる前に医師と相談して下さい。万一、ゲーム中にこのような症状が起きたり、身体に異常を感じた時はゲームを中断し、スイッチを切って医師と相談して下さい。



**ネオジオ** ネオジオ最新情報を  
電話で教えてもらおう。

**なんでも相談室**

ネオジオゲームの攻略法、この取扱説明書  
に対するご意見・ご希望などなんでもお待ち  
しています。

☎06(338)8188



●電話番号はよく確かめて  
間違えないようにかけてね



禁無断転載

株式会社 エス・エヌ・ケイ 本社 〒564 大阪府吹田市豊津町18-12