

HUMAN ENTERTAINMENT
HUMAN

ヒューマン株式会社

〒180 東京都武蔵野市吉祥寺南町4-4-13

© HUMAN 1995

FOR SALE AND USE IN JAPAN ONLY AND COMMERCIAL RENTAL PROHIBITED.

本品は日本国内だけの販売および使用とし、
また商業目的の賃貸は禁止されています。

スーパーファミコン は任天堂の登録商標です。

CLOCK TOWER

クロックタワー



スーパーファミコン[®] HUMAN ENTERTAINMENT
SHVC-AJEJ-JPN **HUMAN**

ごあいさつ

このたびは、任天堂スーパーファミコン専用カセット「クロックタワー」をお買い上げいただきまして誠にありがとうございます。ゲームを始める前にこの取扱説明書をよくお読みいただき、正しくご使用ください。なお、この取扱説明書は大切に保管しておいてください。

〈使用上のお願い〉

- 1) ご使用後はACアダプタをコンセントから必ず抜いておいてください。
- 2) 精密機器ですので、極端な温度条件下での使用や、保管及び強いショックを避けてください。また絶対に分解しないでください。
- 3) 端子部に手を触れたり、水にぬらすなど、汚さないようにしてください。故障の原因となります。
- 4) シンナー、ベンジン、アルコール等の揮発油でふかないでください。
- 5) カセット脱着時には必ずスーパーファミコン本体の電源スイッチをお切りください。



警告

疲れた状態や、連続して長時間にわたるご使用は、健康上好ましくありませんので避けてください。ごくまれに、強い光の刺激や、点滅を受けたり、テレビ画面等を見たりしている時に、一時的に筋肉のけいれんや意識の喪失等の症状を経験する人がいます。こうした症状を経験した人は、ゲームをする前に必ず医師と相談してください。またゲームをしていて、このような症状が起きた場合には、ゲームを止め、医師の診察を受けてください。

ゲームをしていて、手や腕に疲労、不快や痛みを感じた時は、ゲームを中止してください。その後も痛みや不快感が続いている場合は、医師の診察を受けてください。それを怠った場合、長期にわたる障害を引き起こす可能性があります。他の要因により、手や腕の一部に傷害が認められたり、疲れている場合には、ゲームをすることによって、悪化する可能性があります。そのような場合は、ゲームをする前に医師に相談してください。

STORY

北欧の山間にひっそりとたたずむ屋敷があった。
主人の名はバロウズ。屋敷には高くそびえる時計塔があり、
土地の人々はその鐘の音を合図に放牧を行ったものである。
いつしか土地の人々はこう呼び習わしていた。

CLOCK TOWER —— 時計塔屋敷と……。

しかし、ある日時計塔の鐘の音は途絶えてしまう。まるで時
を無くしてしまったかのように……。

1995年 ——

とある孤児院にひととき目立つ美少女を見いだす事が出来る。

名は、ジェニファー……。

5才の時父親は失踪、その後母親とも死に別れ、孤児院に引
き取られていたのである。

そしてある日、彼女と友人達3人の養育先が見つかったという
知らせが入った。彼女は引率してくれる教師メアリーと3人の
友人達と共にその養育先へ向かう。

そこが CLOCK TOWER と呼ばれる屋敷とも知らずに……。

CONTENTS

プレイの方法……………	1
ゲームのスタート……………	2
基本操作方法……………	3
クロックタワー全景……………	5
エンディング・ヒント……………	7

プレイの方法

このゲームは恐怖の潜む屋敷…CLOCK TOWER……に閉じ込められてしまった少女、ジェニファーを導いて、屋敷から無事脱出させることが目的です。

ではプレイを始めましょう。オープニングシーンが終了すると、ゲーム画面になります。中央に立っている紺のスカートの少女がジェニファーです。



すぐにメアリー先生が部屋を出ていくので、さっそく友人達に話しかけてみましょう。画面上の指定カーソルを十字キーで移動して話したい友人に合わせ、Yボタンで決定します。するとジェニファーはその友人に近づき会話をを行います。

また、同様の操作を他の対象物に行うことによって、ジェニファーにさまざまなアクション(行動)を取らせることができます。

次にジェニファーを移動させてみましょう。ジェニファーを移動させるには、十字キーで指定カーソルを移動させたい方向(例えば右に移動させたい場合はジェニファーの右側)に持っていき、Yボタンで決定すればOKです。

ジェニファーはちゃんと歩き出したでしょうか。このまま放っておけば、何かに突き当たるまでジェニファーは移動し続けます。もし、移動を止めたい時にはXボタンを押してください。

さあ、いよいよ恐怖の夜の幕が開けます。あなたはジェニファーを無事脱出させることが出来るでしょうか？

ヒューマンが贈る新しいシリーズ、「シネマティックライブ」の世界を思う存分体験してください。

シネマティックライブ

映画のような迫力とライブの緊張感を合わせ持ったヒューマンの提供する新しいジャンルです。

ゲームのスタート

タイトル画面の後、メインメニューが表示されます。ここで十字キー上下で選択、Yボタンで決定してください。

メインメニュー

ゲーム スタート

オープニングシーンからのスタートとなります。最初のプレイではここから始めることをお勧めします。(デモはスキップできません)



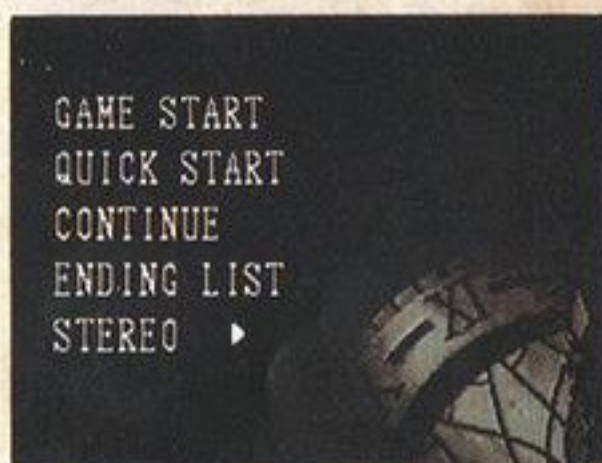
クイック スタート

大広間シーンからのスタートとなります。(2回目からはこのモードで始めるのが良いでしょう)



コンティニュー

前回終了シーンより継続してプレイを行うことができます。セーブは各部屋に入る度に自動的に行われています。(電源を切ってもデータは残っています)



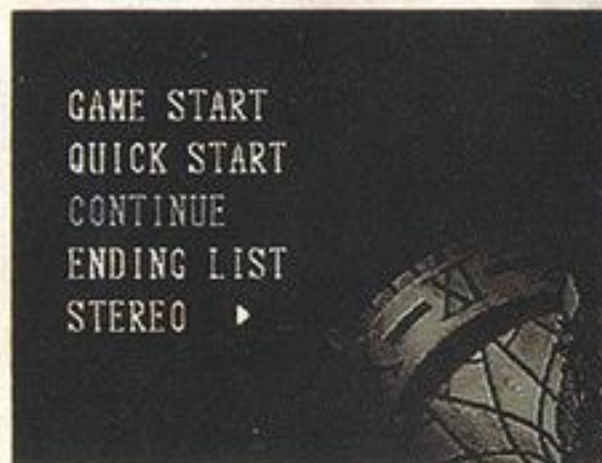
エンディング リスト

エンディングのリストを表示します。すでにクリアしたものはCLEAREDの表示がされています。何かボタンを押すとメインメニュー画面に戻ります。



ステレオ

サウンドの設定です。十字キー左右でSTEREO、MONAURALの切り替えを行うことができます。ゲームの雰囲気盛り上げる為にも、ぜひSTEREOで聴く事をおすすめします。



基本操作方法

Lボタン

ジェニファーを左方向に走らせます。

STARTボタン

ポーズ(一時停止)ボタン。

Rボタン

ジェニファーを右方向に走らせます。



十字キー

指定カーソルを動かすことができます。指定できる場所にくると形が変わります。



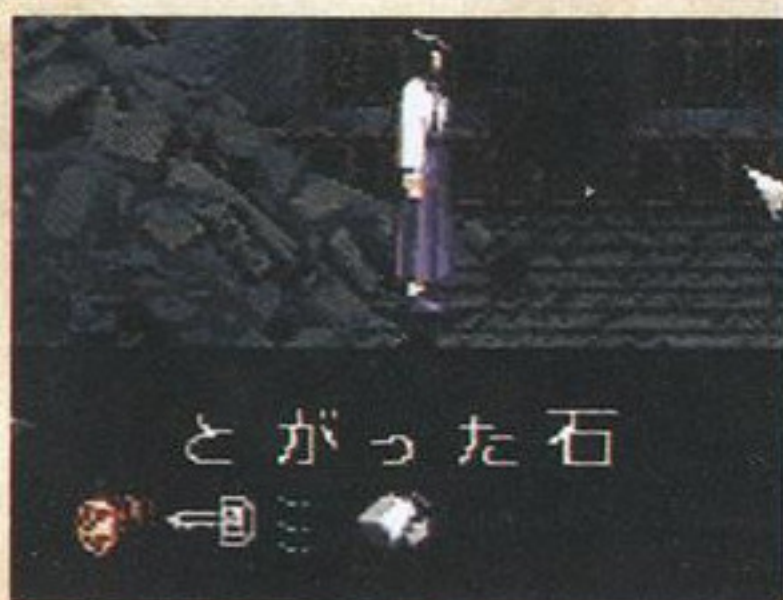
Xボタン(ストップボタン)

移動中のジェニファーを停止させることができます。(ただし、ジェニファーが画面の奥や手前へ移動している時は停止させることが出来ません)停止したジェニファーはしばらくするとその場所に座り込み、休憩します。休憩している間は疲労度が徐々に回復していきます。



Yボタン(決定ボタン)

指定カーソルで選択した対象を決定します。決定するとジェニファーはその時々に応じたアクション(行動)を行います。なんらかのアクション(行動)を行っている最中は他のアクション(行動)を行うことが出来ません。



Aボタン(アイテムボタン)

現在持っているアイテムを使用することが出来ます。

(下のアイテムの使用参照)



Bボタン(パニックボタン)

ジェニファーが危機に陥っている時に連打することによって彼女の必死の力を引き出すことが出来ます。本当のピンチの時しか使えず、体力を非常に消耗するので最後の手段といえるでしょう。

(下のパニックボタン参照)

アイテムの使用

ゲーム中ジェニファーはいくつかのアイテムを発見します。アイテムには持っているだけで自動的に使用される自動アイテム(鍵等はほとんどそうです)と、プレイヤーが任意に使用する保有アイテムがあります。

保有アイテムの使用方法

- ① Aボタンを押すとアイテムウインドウが表示されます。(押し続けている間だけ表示されます)
- ② Aボタンを押し続けたまま十字キー左右で使用したいアイテムを決定します。
- ③ Aボタンを離すと指定カーソルがその選択アイテムの形になります。
- ④ そのアイテムを使用したい場所、人物等を選択してYボタンで決定してください。

パニックボタン

パニックボタンは危機に陥ってしまったジェニファーに対して、あなたがしてあげられる唯一の手助けです。基本的には怪物に襲われている時に使用しますが、いずれにせよ体力を激しく消耗します。以下のような場合に連打すると有効です。

- ① 怪物等に追い詰められて、攻撃されている時。
- ② 崖等から今にも落ちそうになっている時。

その他、左下の顔の絵が赤く点滅している時にボタンを使うことができますので、あなたがジェニファーを救いたいという気持のままにパニックボタンを連打してください。

クロック タワー全景

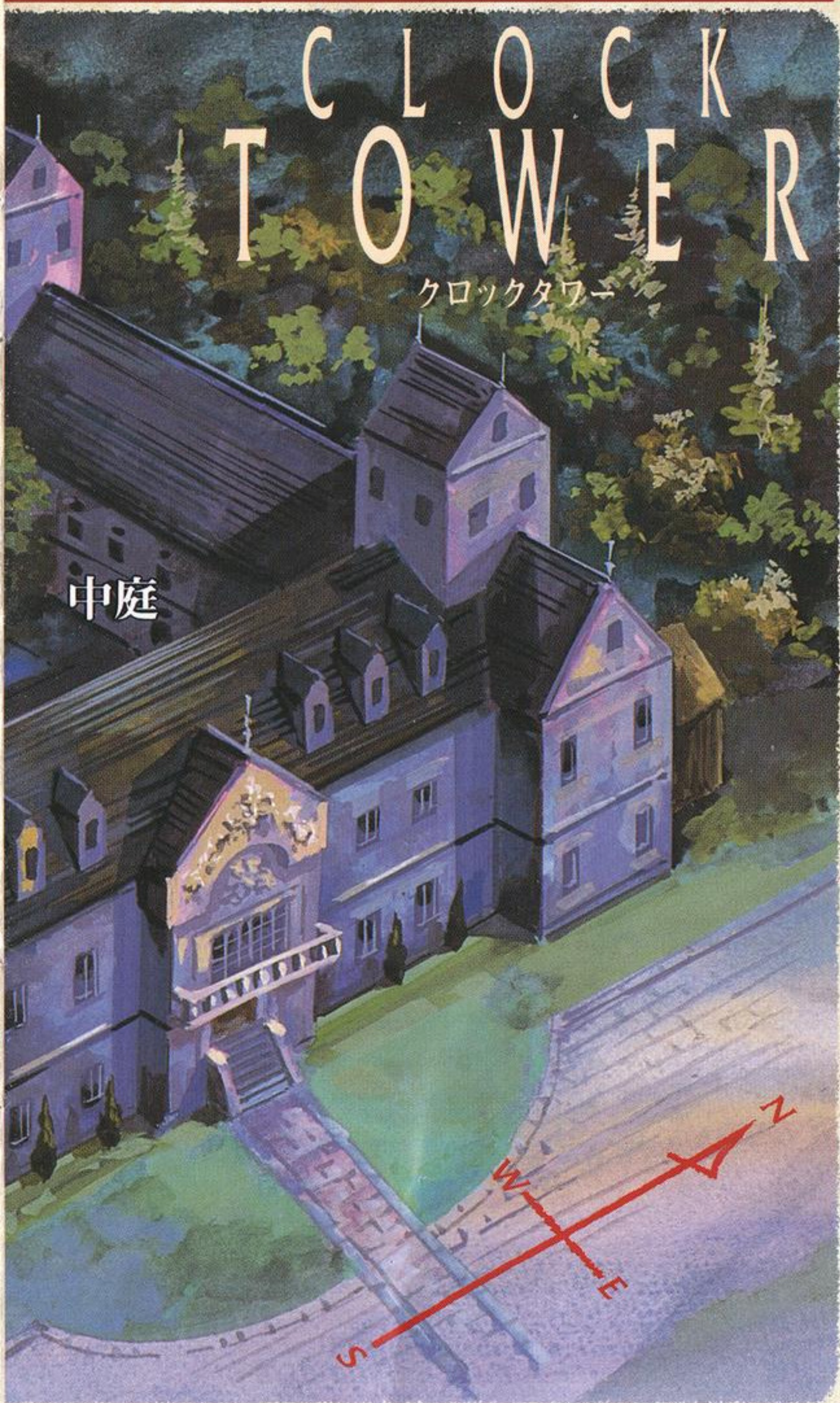
時計塔

ゲームスタート時の大広間

CLOCK TOWER

クロックタワー

中庭



エンディング・ヒント!

エンディング

このゲームには複数のエンディングが存在し、それぞれ内容に応じてA~Hまでランキングされています。エンディングは途中のプレイ内容に応じて変化しますので、色々と試してみてください。

ジェニファーが無事生き残ることが出来るか、そして最高のエンディングを迎えることが出来るか、それは全てあなたにかかっているのです。



ヒント

1. その時の状況によって、カーソルに反応するものや、行動の結果等が異なります。特に何かに襲われている時は、異なる反応をするものが多くなっています。
2. 何かに襲われている時、ただ逃げているだけでは助かりません。部屋の中にあるものをうまく使って撃退してください。うまく隠れることが出来る場所や思わぬアイテムがあるかもしれません。
3. きちんと情報を得ておくことによって、かなりの危険は回避することが出来ます。十分に屋敷の中を探索して情報を見逃さないようにしましょう。

注意

セーブは自動に行われます。画面の切り替え時などで電源を切ったり、リセットするとうまくセーブできないことがあります。必ず画面が切り替わってから、実行してください。

◆**ヒューマンくらぶ**◆●**どこよりも早くヒューマンの情報をお届け。**

一ヶ月に一回、会報誌「ヒューマンくらぶ」をお届け。ヒューマンの新作ソフトの情報から、イベント情報、裏技情報などマル秘情報がどこよりも早く入手できる！

●**うれしい入会特典がいっぱい！**

会員証、オリジナルテレホンカード、ストックファイルがもらえる。また、毎月、会報誌の中で、アンケート回答者の中から抽選で色々なグッズがもらえるコーナーもある。世には、出回らないプレミアものがたくさんあるぞ！

●**みんなでつくるヒューマンくらぶ！**

会員みんなの意見がより良いヒューマンくらぶを作るのだ。
読者ポイントを集めてヒューマンオリジナルグッズをもらおう。

●**CPCチケット**

95年3月以降、ヒューマンから発売されたソフトをチェック！取扱説明書にCPCチケットがついてるよ。このチケットを見事10枚集めるとヒューマンからステキなプレゼントが送られるぞ！

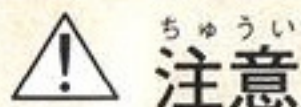
.....
入会希望の方は封書に「ヒューマンくらぶ入会希望」とかいて、住所、氏名、電話番号を記入し、90円切手を同封の上、ヒューマン株式会社宛までお送りください。詳しい案内をお送りします。

■**ヒューマンテレホン通信（毎月1/15日に内容が変わります。）**

0422-70-7796

■**ゲームに関するお問い合わせ（月～金の午後2時～6時）**

0422-70-7798



ちゅうい
注意

健康のため、ゲーム画面からできるだけ離れてご使用ください。

長時間使用する時は、適度に休憩してください。

めやすとして1時間ごとに10～15分の小休止をおすすめします。

スーパーファミコンをプロジェクションテレビ（スクリーン

投影式のテレビ）に接続すると、残像現象（画面ヤケ）が生ず

るため、接続しないでください。