

DARIUS



FORCE

ダライアスフォース™



株式会社 **タイトー**®

本社:〒102 東京都千代田区平河町2-5-3

FOR SALE and USE IN JAPAN ONLY
本品の輸出、使用営業及び賃貸を禁じます。

スーパーファミコン® は任天堂の商標です。

とりあつ せつめいしょ
取扱説明書

キャッチ・ザ・ハート

TITO®

スーパーファミコン®

videogameden

SHVC-DH

★ ごあいさつ ★

このたびは、タイトー・スーパーファミコン専用ソフト「ダライアス・フォース」をお買い上げいただき、誠にありがとうございました。ご使用前にこの取扱説明書を良くお読みいただき、正しい使用方法でご愛用ください。

健康上の安全に関するご注意

疲れた状態や、連続して長時間にわたるプレイは、健康上好ましくありませんので避けてください。また、ごく稀に強い光の刺激や点滅を受けたり、テレビ画面等を見たりしている時に、一時的に筋肉のけいれんや、意識の喪失等の症状を経験する人がいます。こうした症状を経験した人は、テレビゲームをする前に必ず医師と相談してください。また、テレビゲームをしていて、このような症状が起きた場合には、ゲームを止め、医師の診察を受けてください。

WARNING!

シルバーホーク発進!

多くのシューティングファンを渴望させたあのダライアスがついによみがえった!
自機セレクトやパワーバランスシステムなど新たな機能を搭載してさらなるレベルアップを遂げた。
そしてゾーンの最後に君を待ちうけるのは、新たな巨大戦艦だ!



コンテンツ CONTENTS

オープニング ストーリー	4
ゲームの進め方と目的	6
GAME START	7
自機のセレクト	8
パワーアップについて	10
THE CHARACTERS	17

OPENING STORY

ヒトの祖先が獣の骨を手にとったときから、ヒトの戦いの歴史は続いている。

“太陽系防衛戦争”

仇敵“ベルサー”との最後の戦いからまた長い長い時が流れ、かの惑星ダライアスの子孫たちは恒久的な平和の中で繁栄を続けていた。彼らは数百の惑星国家を開拓樹立し、惑星オルガを中心とした“銀河連邦”を設立、国家間相互の安全協力と不可侵を確約していた。数千年の時を経ても、色あせることのない大なる力、成長するマシン“シルバーホーク”は銀河連邦軍の正式戦闘機として、連邦全加盟国家に標準配備され自警の任に就いていた。

先の賢人たちがいつまた来るかも知れぬ侵略者に備えて、数えきれぬほどの強化改良と大量生産を指示していたのである。もはや誰もが、かつての二人の英雄、プロコとティアットの名を伝説と受けとめて久しい。戦う事はおろかなことだと唱える若い世代が大勢を占める時代である。……しかし、歴史はくり返す。今再び、銀河の片隅で新たな戦端が開かれようとしている。“ベルサー”その正体未だ知れぬ巨大な敵はかつてのものとは違う。いや、かつての“ベルサー”それはさらに巨大な軍団のほんの一部でしかなかったのだ！

“シルバーホーク隊
全機発進せよ!”

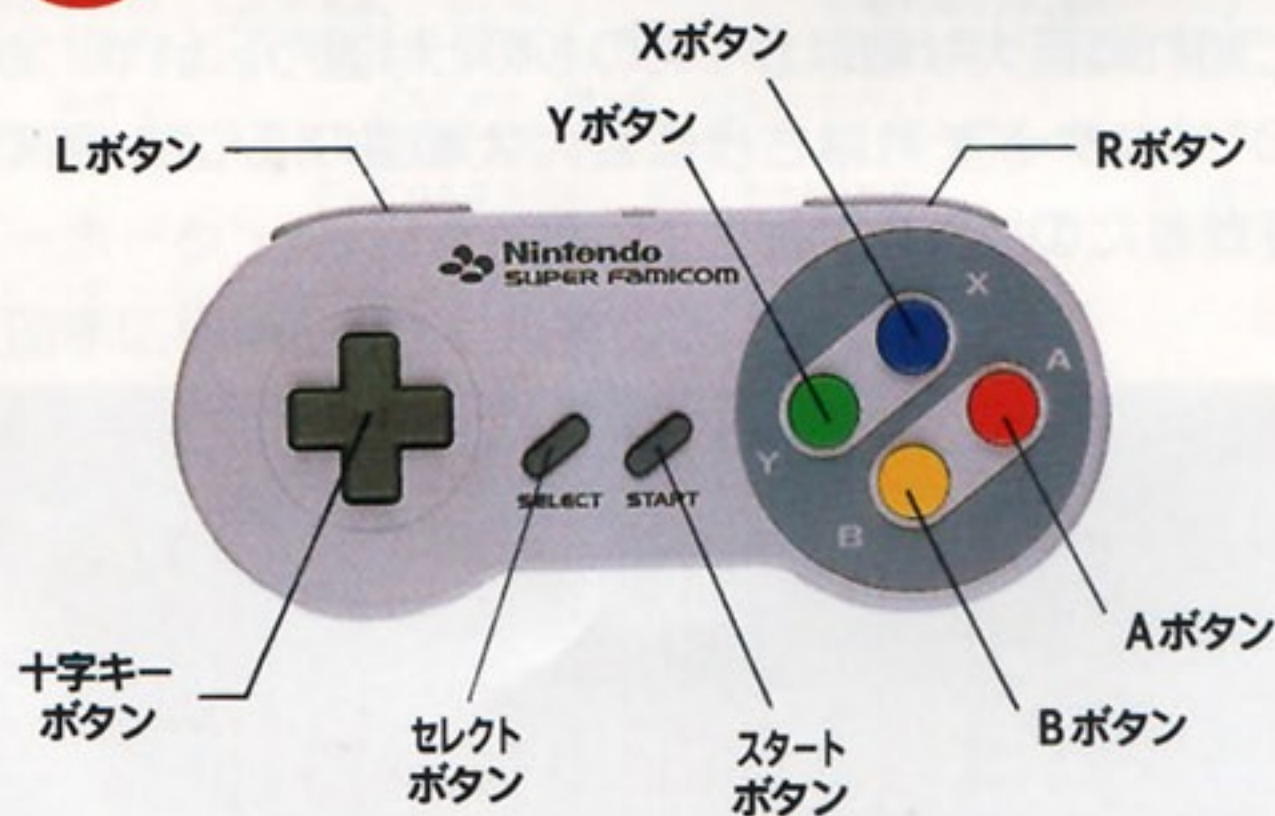


ゲームの進め方と目的

君は戦闘機シルバーホークのパイロットだ。いく手を阻む敵を倒し、ゾーンを選びながら、進め!。ゾーンのラストには強力な巨大戦艦が待ちうけているぞ! アイテムでパワーアップしながら感動のエンディングをめざせ!



基本的な操作方法



- 十字キー** : シルバーホークを8方向へ移動させます。またカーソル移動にも使います。
- Yボタン** : メインショット発射ボタン
- Bボタン** : ボム発射、又はレーザー発射
- Rボタン** : ボム、レーザーの切り替えボタン
- スタートボタン** : ゲームのスタート及びゲームの一時中断に使います。

※セレクトボタン、Xボタン、Aボタン、Lボタンは使用しませ

ゲームスタート

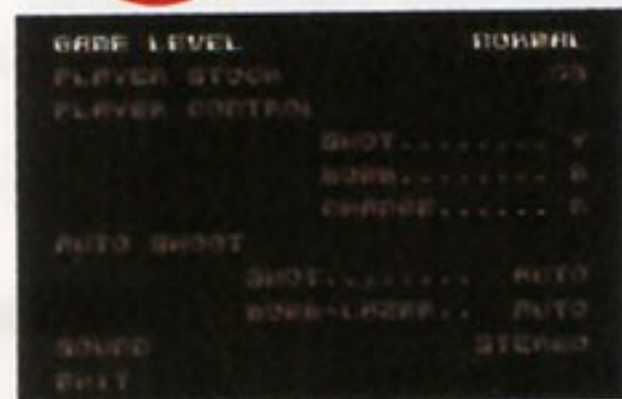


ゲームの始めかた

タイトル画面でSTARTにカーソルを合わせます。スタート、A、Y、Bいずれかのボタンを押すとゲームが始まります。



オプション画面について



ゲームスタート前に難易度、残機数などを設定するモードです。それぞれの項目に十字キーでカーソルを合わせ、A、B、Yボタンを押すと設定を変えられます。

- GAME LEVEL** : ゲームの難易度を決定します。
- PLAYER STOCK** : シルバーホークの残機数を1~5機に設定します。
- PLAYER CONTROL** : ショットボタン、ボム&レーザーボタン、ボタン&チェンジボタンを設定します。
- AUTO SHOT** : 連射機能です。AUTOを選ぶとボタンを押しっぱなしで自動発射となります。MANUALは通常の発射ボタンです。
- SOUND** : STEREO, MONOのどちらかを選択します。
- EXIT** : カーソルを合わせてボタンを押すとタイトル画面に戻ります。

●オプション画面でスタートボタンを押すといつでもタイトル画面に戻ります。



自機のセレクト

ゲームがスタートすると自機セレクト画面になります。左側の3機のシルバーホークが現れ、中央のカーソル内で順にレベル1～8のメインショットを発射します。



右側にはカーソル内のシルバーホークの性能が表示されます。

●好きな自機を十字キーでカーソル内に入れてスタート、B、Yボタンのいずれかを押しと決定になります。

●3種の自機
それぞれの機体の性能・装備には一長一短があります。自分にあった自機を選びましょう。



タイプ TYPE-1 (グリーン)



ショット: ノーマルショット→レーザー→ウェーブと変化。地形をも貫通するウェーブ。

ボム: 地形にそって滑るように走って行くスライドボムから、最強状態で前方に広範囲爆発するブレイクボムへ

レーザー: 6方向レーザーを装備。

タイプ TYPE-2 (ブルー)



ショット: ノーマルショット→ナパームショットへ。広範囲の攻撃に有効。

ボム: 下方に対しての攻撃力が強い。地形のデコポコを乗り越えて進むサーチボムは入り組んだ地形の面で有効。

レーザー: 6方向レーザーを装備。

タイプ TYPE-3 (レッド)



ショット: レーザーのバリエーションパワーアップ。ハイプレスレーザーは全システム中最最高の破壊力。

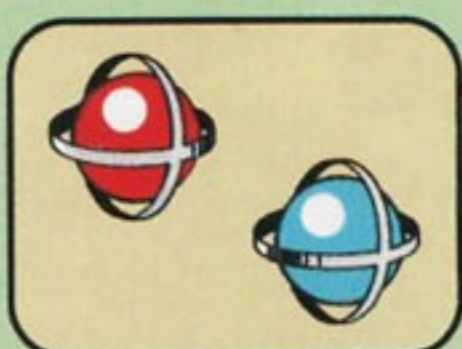
ボム: 早い段階で4方向に対してボムが投下できる。最終形態はブレイクボムが4発の超強力パターン。

レーザー: レベルアップと共に発射本数が最大14本にまでなるローリングレーザー。



パワーアップについて

シルバーホークは敵の編隊を倒すと出現するパワーアップアイテムを取ることにより、それぞれの装備がパワーアップしていきます。パワーアップアイテムは2種類あります。



パワーアップカプセル(赤)

攻撃が1段階パワーアップ。

アームカプセル(青)

自機にバリアを装着させます。



1UPカプセル(緑)

自機がもう1機増えます。



各装備の説明

シルバーホークは攻撃機能であるメインショット、ボム及びレーザー、防御機能であるアームの3つの機能をもっています。

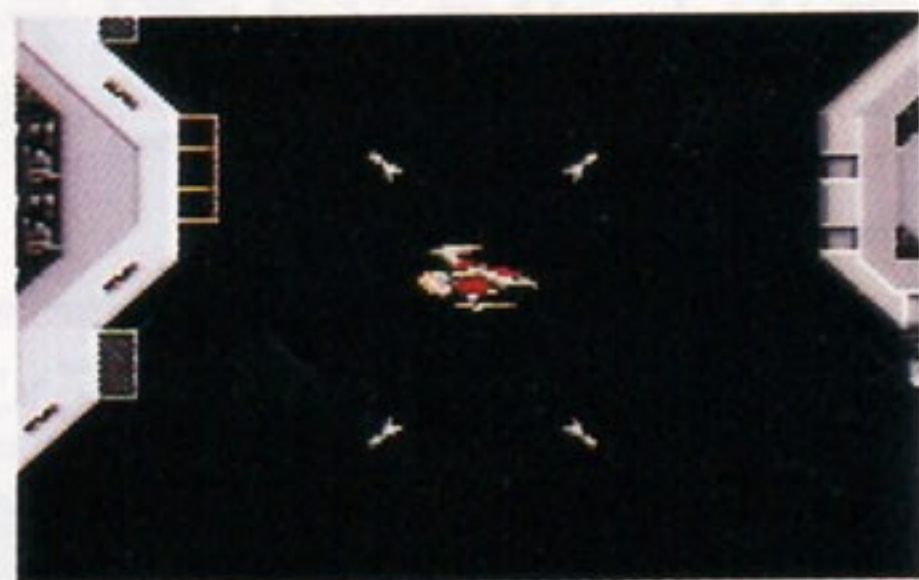
【メインショット】

赤いパワーアップアイテムをとることによってレベルが1~8まであがります。レベル1のショットは3種の自機共通ですが、その後のレベルアップで各シルバーホーク独自の攻撃形態に変化していきます。



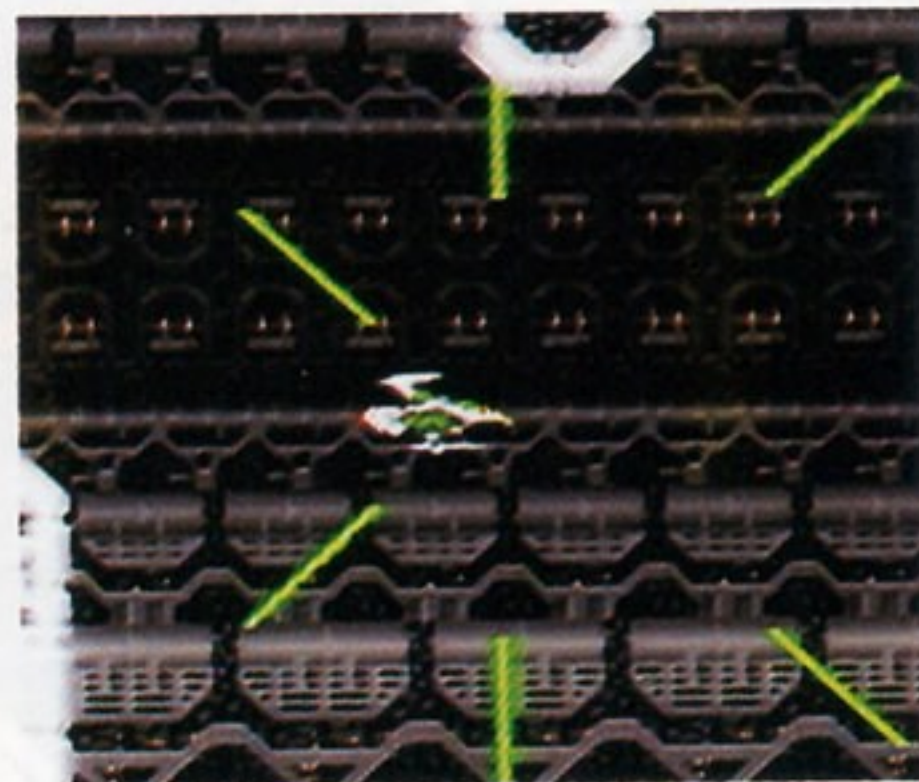
【ボム】

最高レベル6までのパワーアップする補助兵器です。レベル1のボムは各タイプのシルバーホークに共通です。



【レーザー】

TYPE-1,2の6方向レーザー、TYPE-3のローリングレーザーの2種があります。6方向レーザーは最高レベル6となっています。レーザーとボムの併用はできません。



【アーム】

青いカプセルを取ることで、装着できます。アームがついている間は自機が敵や敵の弾、地形にあたってアームがダメージを受けるだけでミスにはなりません。青カプセルを5個とるごとにランクアップし、その色も変化します。アームは残りの耐久力が一発分のみになると小さくなります。アーム装着時に青カプセルを取ると耐久力がプラスされます。



パワーバランスシステム

主兵器メインショットと補助兵器ボム、あるいはレーザーのそれぞれのパワーアップを片方に集中させることができるシステムです。

★パワーバランスシステムのルール★

基本



ショットレベル1

ボムレベル1

☆この状態のとき、自機はショットボタン、ボムボタンを押すことによってレベル1のメインショットとボムを同時に発射することができます。

ここでショットボタンのみを押すと……

ショットレベル2

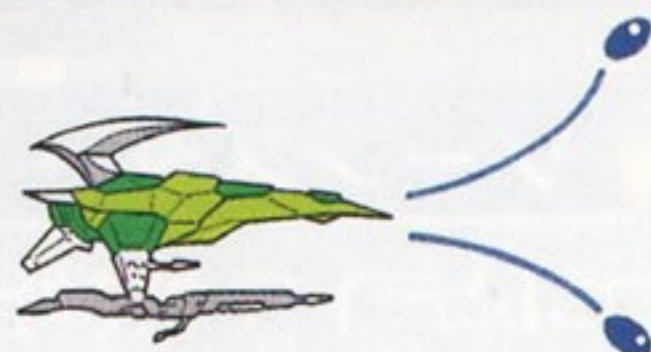
☆ボムの分のパワーレベルがショットに集中し、レベル2のショットのみが発射されます。



ボムボタンのみを押すと……

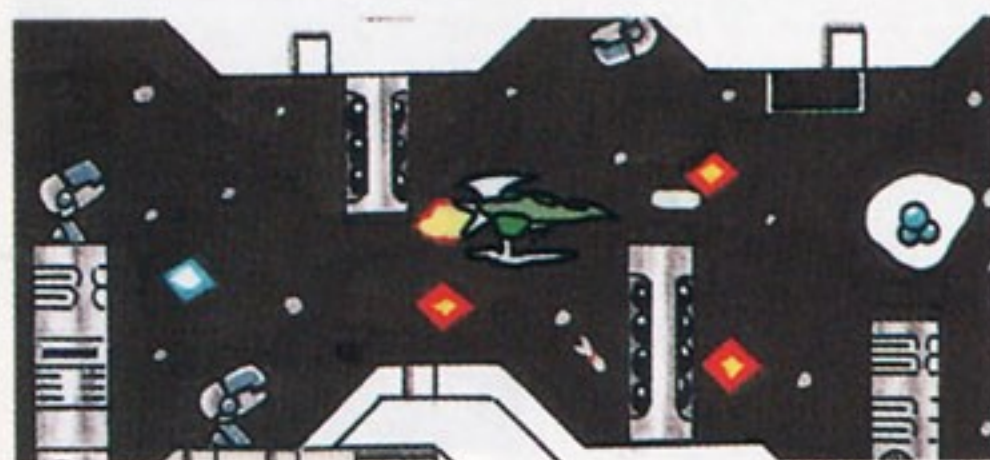
ボムレベル2

☆ショットの分のパワーレベルがボムに集中し、レベル2のボムのみが発射されます。



パワーバランスシステムはこう使う!

ボスのように耐久性のある敵にはメインショットにパワー集中!



せまい地形の場所は、ボムをパワーアップして切り抜けよう!



ボムとレーザーの切り替え

補助兵器のボムとレーザーは切り替えボタンを押すことによりどちらかを選択することができます。基本設定ではボムを発射するようになっていますが、切り替えボタンを押すと、そのときのレベルのレーザーになります。場所などに応じて使いわけましょう。



ゾーンスタート

自機のセレクトを終えるとゾーンスタートです。多彩な攻撃をしてくる敵を倒して進みましょう。ゾーン最終部には敵の大型戦艦が待ちうけています。大型戦艦を倒すとゾーンクリアです。



ゾーンセレクト

ゾーンをクリアするとゾーンセレクト画面となり次に進むゾーンをセレクトすることができます。このとき、カーソルを動かして、行きたいゾーンに合わせて決定してください。行くことができるゾーンにのみカーソルを動かします。



ミス、ゲームオーバー

以下の条件でミスとなり、シルバーホークのストックが一機減ってしまいます。

- シルバーホークが敵キャラの弾にあたったとき。
- 岩などの障害物にぶつかったとき。

ミスをするるとゾーンの途中に戻されそこから再スタートします。もちろんパワーアップはすべてレベル1からとなってしまいます。

- 自機、シルバーホークのストックがすべてなくなるとゲームオーバーです。



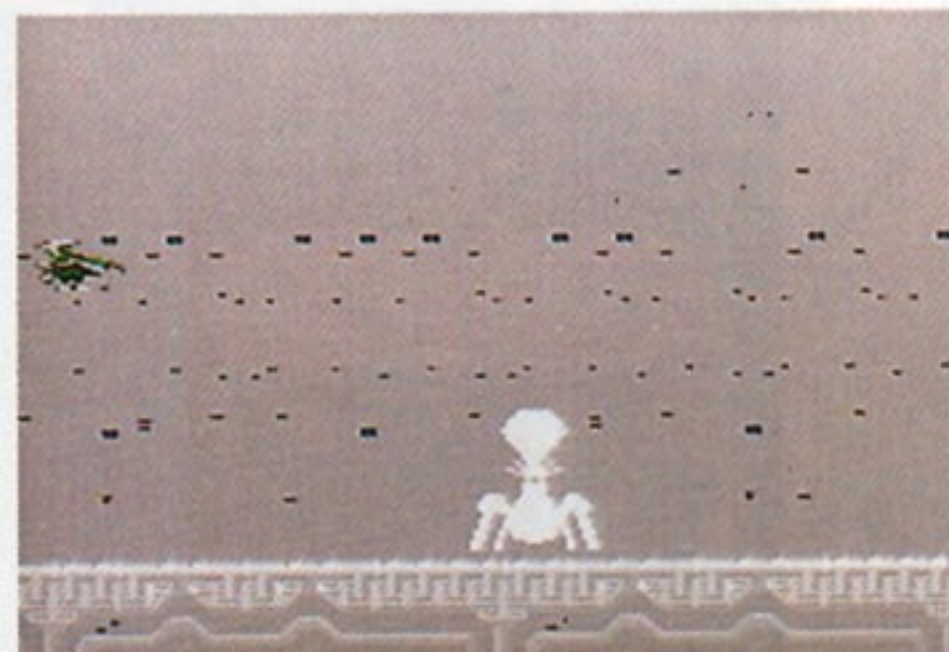
トーチカと特殊アイテムについて

ゾーンにときどき設置されているトーチカを撃つといろいろな効果が得られます。



スマートフラッシュ

画面がフラッシュして敵を全滅します。



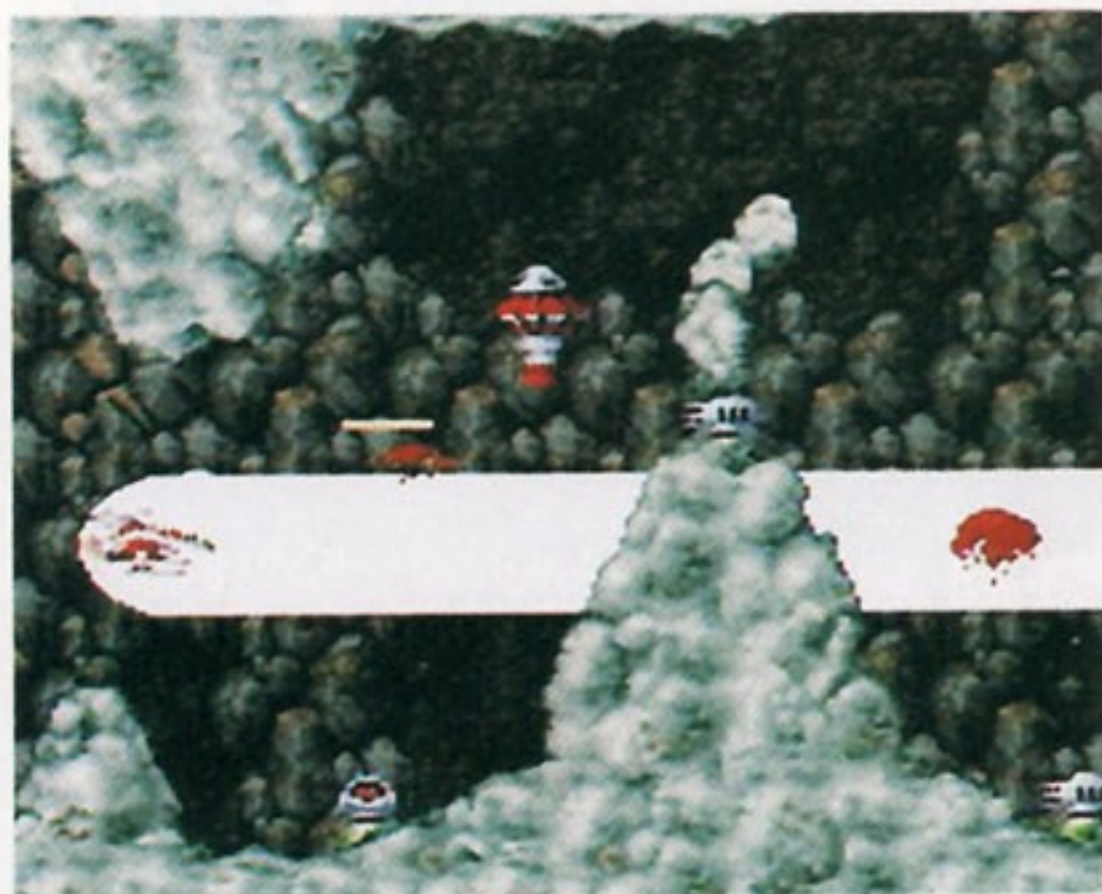
アームアイテム^{ほうしゅつ}放出

アームアイテム^{ほうしゅつ}を放出します。

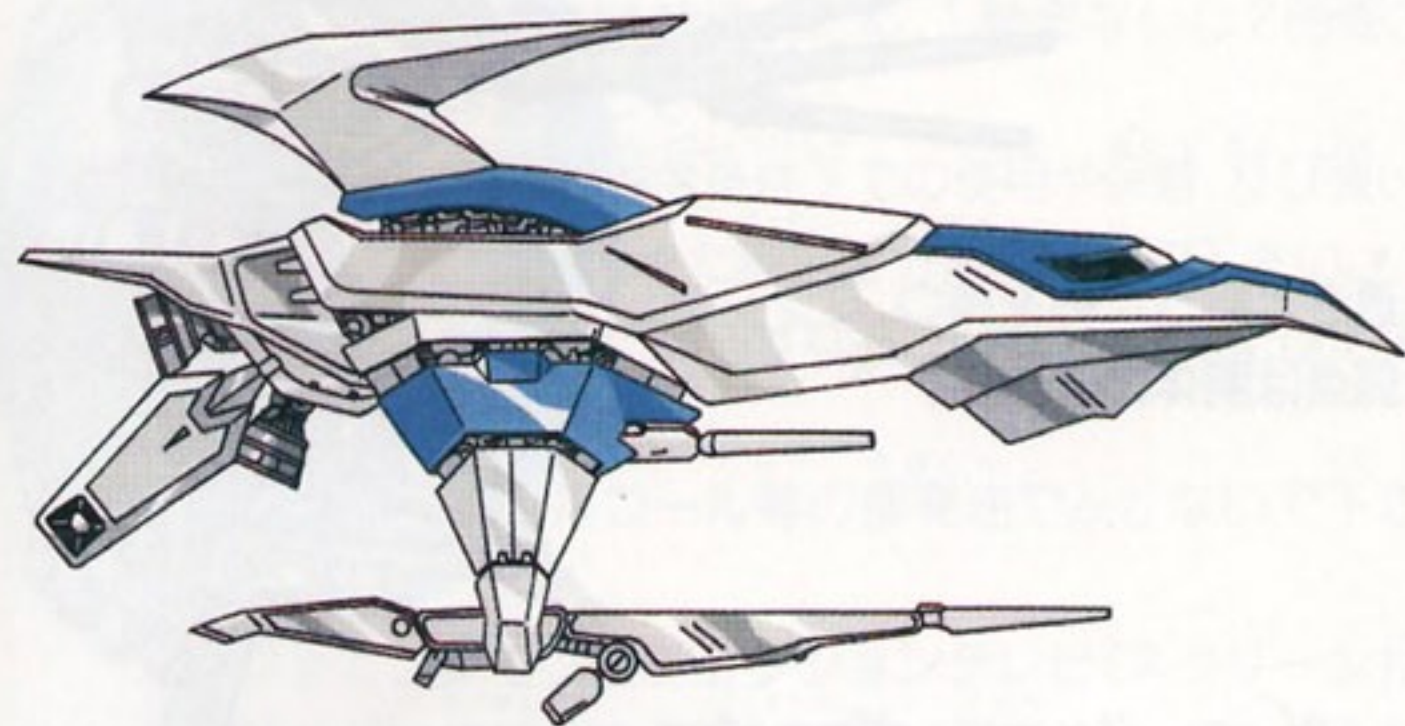


ハイパープレスレーザーアイテム^{ほうしゅつ}放出

ハイパープレスレーザーのカプセル^{ほうしゅつ}を放出します。これを取ると自機はハイパープレスレーザーを撃てるようになります。レーザー使用中は自機も無敵になります。一定時間で効果は消えてしまいます。



ザ キャラクターズ THE CHARACTERS



さいきょう さいこう せんとうき
最強にして最高の戦闘機

シルバーク
SILVER HAWK

アイテムキャリアー

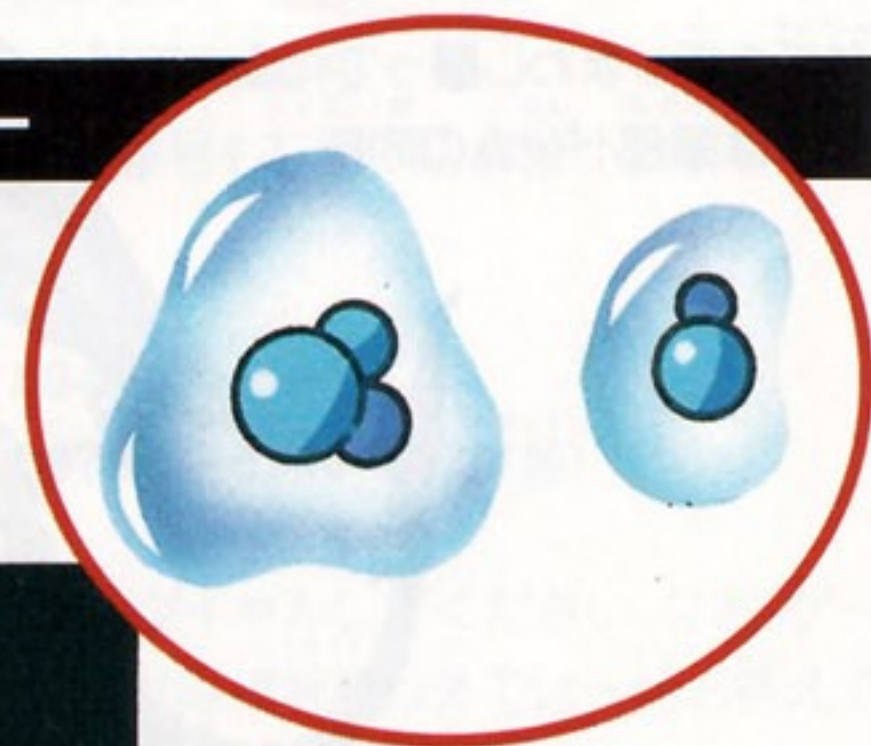
バルボックス

へんたい き たお
1編隊5機を倒すとアイテムが出現

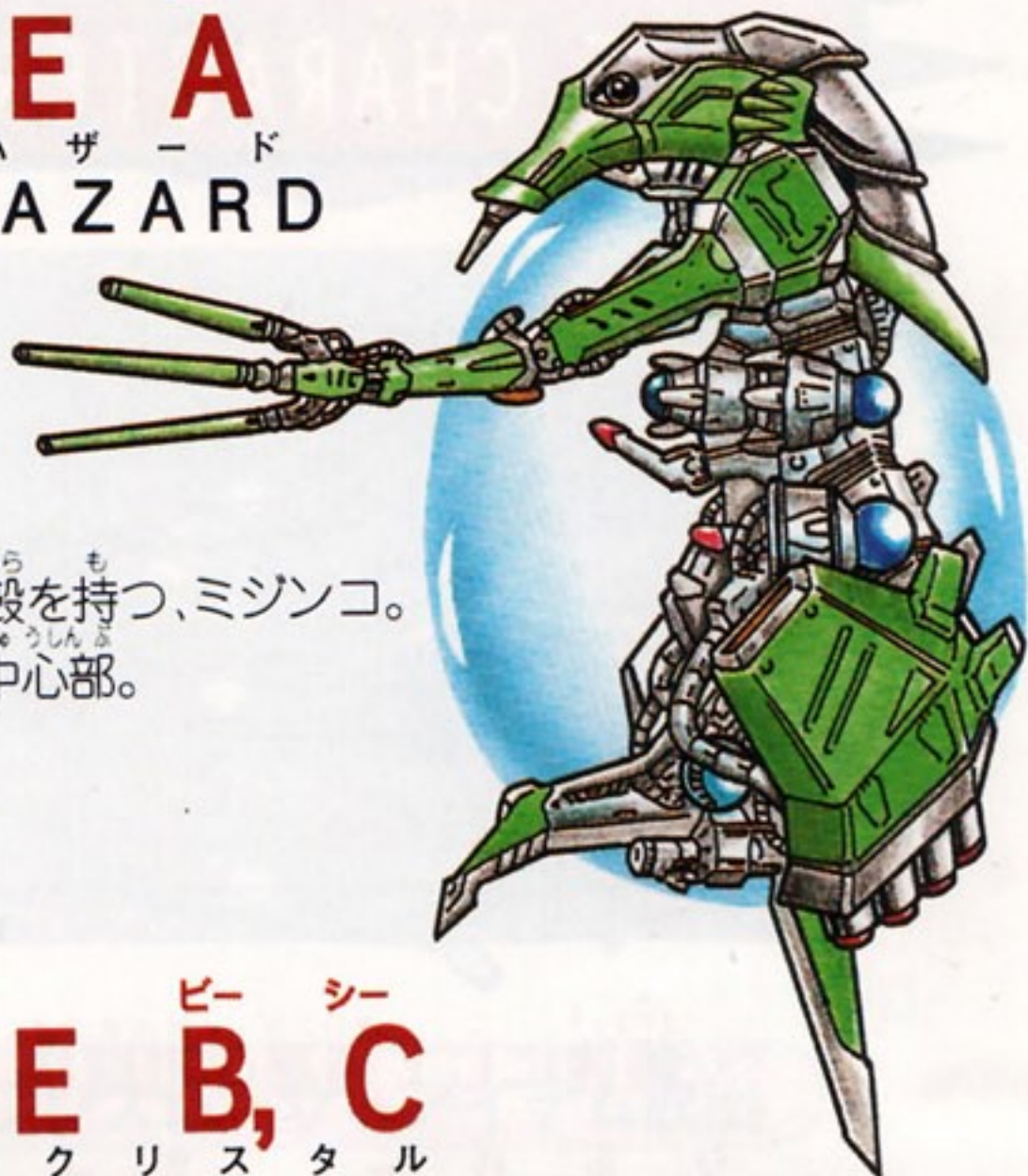


リモナーIV

たお たび ぶんれつ さいご
倒す度に分裂して最後にアイテムを出す。



ゾーン エー
ZONE A
 バイオ ハザード
BIO·HAZARD



す 透きとおった殻を持つ、ミジンコ。
 ジャクテン どうたい ちゆうしんぶ
 弱点は胴体の中心部。

ゾーン ビー シー
ZONE B, C
 マディ クリスタル
MUDY·CRYSTAL



しよくしゆ ふ おそ
 触手を振りまわし襲ってくるクラゲ。
 ジャクテン とうぶ ないぶ
 弱点は頭部ドームの内部。

● 使用上の注意 ●

- ・ご使用後はACアダプタをコンセントから必ず抜いておいて下さい。
- ・テレビ画面からできるだけ離れてゲームをして下さい。
- ・長時間ゲームをするときは健康のため、1時間ないし2時間ごとに10～15分の小休止をして下さい。
- ・精密機器ですので、極端な温度条件下での使用や保管、及び強いショックを避けてください。また絶対に分解しないで下さい。
- ・端子部に手をふれたり、水にぬらすなど、汚さないようにして下さい。故障の原因となります。
- ・シンナー、ベンジン、アルコール等の揮発油でふかないで下さい。
- ・スーパーファミコンをプロジェクションテレビ(スクリーン投影方式のテレビ)に接続すると、残像現象(画面やけ)が生ずるため、接続しないで下さい。

タイトーソフトに対するファンレター、応援、おたよりは……

〒102 東京都千代田区平河町2-5-3

株式会社タイトーCP事業部

※住所、氏名、電話番号も忘れずをお願いします。

◆ 耳よりな情報がいっぱい!

タイトー情報局 TEL 03-3239-4000

TEL 0878-33-6340 (高松支局)

電話番号はよく確かめてからダイヤルしてください。なお、ゲームの内容に関するお問い合わせは情報局以外では一切お答えできませんのでご了承ください。