



スーパーファミコン®
遊び方

コナミ株式会社

〒101 東京都千代田区神田神保町3丁目25 TEL. 03-264-5678(代)
〒561 大阪府豊中市庄内栄町4丁目23-18 TEL. 06-334-0335(代)
〒060 札幌市中央区北1条西5丁目2-9 TEL. 011-232-3778(代)
〒810 福岡市中央区天神2丁目8-30 TEL. 092-715-2367(代)

スーパーファミコン®は任天堂の商標です。

GRAND PRIX

TM
© KONAMI 1990



SHVC-G3

GRADIUS III

限りなく深い闇……。暗黒銀河。
その未知なる領域に再び黒い生命が誕生した。
ダーク・フォース……。破壊神バクテリアンは、
想像を絶するパワーを持つエネルギーで
全宇宙を包み込み殺戮を始めた。
侵略の魔の手はグラティウス周辺の
惑星をも次々と飲み込み、
田なるグラティウスにも刻々と、その危機が迫る
グラティウス連邦政府の敷く一大包囲網は、
かつてないほど強大なダーク・フォースを前に
もろくも崩れ去ろうとしている。
超時空ファイタービックパイパー。
いま、全宇宙の命運を賭け、果てしない闇の彼方へ
再び、飛び立つ……。

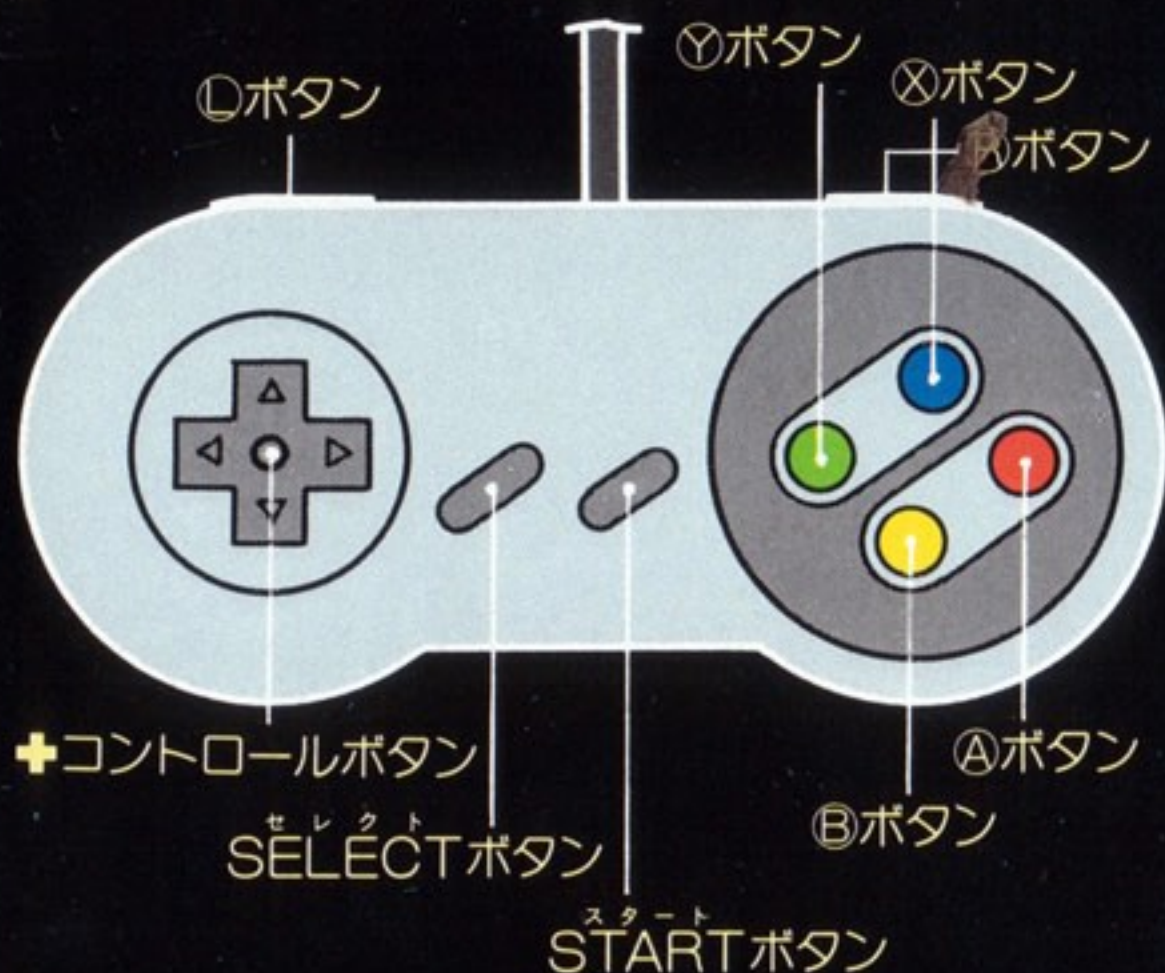
CONTENTS

- 1 ストーリー
- 3 操作方法
- 5 遊び方
- 9 画面説明
- 10 パワーアップの種類
- 15 ステージの紹介
- 19 キャラクターの紹介

このたびはコナミの「グラティウスIII」をお買い上げいただきまして、誠にありがとうございます。
プレイされる前にこの説明書をお読みいただきますと、より一層楽しく遊べます。正しい使用方法でご愛用ください。

そう さ ほう ほう
操作方法

かくぶ めいしょう つか かた
■コントロールパッドの各部の名称と使い方



スタート
●STARTボタン

ゲームスタート：ゲームを始める時に使用します。

ポーズ機能：ゲーム中にこのボタンを押すとポーズがかかり、もう一度押すと解除されます。

セレクト
●SELECTボタン

：PLAY SELECT時に使用します。

●+コントロールボタン

：自機の移動、各モードの選択をする時に使用します。

●Aボタン/Bボタン/Xボタン/Yボタン/Lボタン/Rボタン

ショットボタン：ショット、ダブル、レーザー系の武器の発射に使用します。

ミサイルボタン：ミサイル系の武器の発射に使用します。

パワーアップボタン：パワーアップする時に使用します。

（初期設定では、A：パワーアップ、B：ショット、ミサイルに設定されています。）

※A～Rボタンの操作内容は、スタート時のOPTION MODEの設定で自由に変更する事ができます。

※ゲーム中に、B、L、STARTボタンを押しながら、SELECTボタンを押すと、リセットされ、PLAY SELECT画面になります。

遊び方

■GAME START

ゲームカセットを、スーパーファミコン本体にセットし、POWER スイッチを入れます。

デモ画面の後、タイトル画面に進み、START ボタンを押すとPLAY SELECT 画面になります。



●PLAY SELECT

ゲームを最初から始める時は、SELECT ボタン又は、+コントロールボタンの上下で、▶を "1 PLAYER" "2 PLAYERS" のどちらかに合せ、START ボタンを押してください。

1 PLAYER : 一人でプレイできます。

2 PLAYERS : 二人で交代して、プレイできます。

OPTION : 難易度やコントロールパッドの使い方などを変更できます。

●OPTION MODE

ゲームを始める前に初期設定を変更する事ができます。

PLAY SELECT 画面時に "OPTION" を選び、START ボタンを押すと、モード設定画面に入ります。

+コントロールボタンの上下で変更項目を選び、左右で設定を変更します。二人プレイ時には、各コントローラーで、それぞれ同時に設定する事ができます。

設定変更後は、START ボタンを押すと、PLAY SELECT 画面に戻ります。



GAME LEVEL EASY、NORMAL、HARD の3段階難易度設定。

CONTROL PAD... SHOT、MISSILE、POWER UP 操作をA~Bボタンで自由に設定。

AUTO MODE..... SHOT、ONは、連射設定、OFFは通常単発ショット設定。

POWER UP、ONは、オートパワーUP、OFFは、マニュアルパワーUP。

SOUND MODE..... STEREO、MONORAL 設定。

タイトル画面に戻った後は、1 PLAYER、2 PLAYERS のどちらかを選び、START ボタンを押すと、WEAPON SELECT 画面になります。

■WEAPON SELECT

WEAPON SELECTで《TYPE SELECT》か《EDIT MODE》かを選択します。

✦コントロールボタンの上下左右でカーソルを移動させ、
 Ⓐボタンで決定、Ⓑボタンでキャンセルします。

《TYPE SELECT》

PLAYERは下の画面に示す4種類のパワーメーター
 と2種類のシールドをゲームスタート時にそれぞれ1種類
 づつ選択できます。

SPEED UP	MISSILE	DOUBLE	LASER	OPTION
----------	---------	--------	-------	--------

SPEED UP	MISSILE	DOUBLE	LASER	OPTION
----------	---------	--------	-------	--------

SPEED UP	2WAY MISSILE	TAILGUN	RIPPLE	OPTION
----------	--------------	---------	--------	--------

SPEED UP	SPREAD BOMB	VERTICAL	C.LASER	OPTION
----------	-------------	----------	---------	--------

SPEED UP	PHOTON TORPEDO	BACK DOUBLE	TWIN LASER	OPTION
----------	----------------	-------------	------------	--------

?

SHIELD	FORCH FIELD
--------	-------------

!

MEGA CRUSH

《EDIT MODE》

各パワーメーター（ミサイル、ダブル、レーザー、オプション、
 ①、②）毎に選択します。

MISSILE	DOUBLE	LASER	OPTION	?	!
---------	--------	-------	--------	---	---

MISSILE	VERTICAL	TWIN LASER	OPTION	SHIELD	SPEED DOWN
---------	----------	------------	--------	--------	------------

HAWK WIND	DOUBLE	RIPPLE	S.OPTION	FORCE FIELD	△OPTION
-----------	--------	--------	----------	-------------	---------

2WAY BACK	TAIL GUN	E.LASER	F.OPTION	R.SHIELD	FULL BARRIER
-----------	----------	---------	----------	----------	--------------

SMALL SPREAD	BACK DOUBLE	C.LASER	R.OPTION	REDUCE	MEGA CRUSH
--------------	-------------	---------	----------	--------	------------

■CONTINUE

ゲーム途中で、GAME OVERになった時に、そのまま
 続けてプレイする場合は「YES」、ゲームを終了させる
 場合は「NO」を▶で選び、スタートボタンを押して
 ください。

CONTINUEは3回までで、プレイヤーがOUTした
 STAGEの各復帰ポイントからゲームを始める事が
 できます。

が めん せつ めい
画面説明



■アイテム

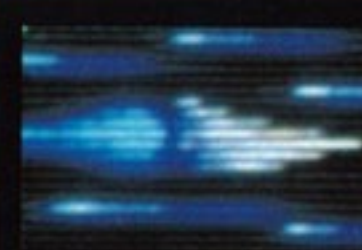
●パワーアップカプセル

敵を倒して出現するパワーアップカプセル(赤色：パワーアップカプセル、青色：全滅カプセル)を取ると、画面下のパワーアップメーターのウェポンゲージが点灯し、今、装備できる武器が表示されます。

希望する武器のゲージサインが光ったら、パワーアップボタンを押してください。

注) 同時に数種のパワーアップが可能ですが、“LASER”と“DOUBLE”の併用はできません。

しほ るい
パワーアップの種類



スピード アップ
SPEED UP

さいだい だんかい
最大5段階までスピードアップされます。



ノーマル ミサイル
NORMAL MISSILE

ぜんぽうしたほうこう はっしや ちひよう
前方下方向にミサイルが発射され、地表を這います。



スプレッド ボム
SPREAD BOMB

ぜんぽうしたほうこう はっしや てき しよう
前方下方向にミサイルが発射され、敵、障
がいぶつ あ こうはんい ばくはつ
害物に当たると広範囲に爆発します。



ツーウェイ ミサイル
2WAY MISSILE

じやうげ どうじ はっしや ち
上下同時にミサイルが発射されますが、地
ひよう は
表は這いません。



フォトン トービド
PHOTON TORPEDO

したほうこう はっしや ちひよう は
下方向にミサイルが発射され、地表を這い
ます。ザコ敵は貫通します。



バック ツーウェイ ミサイル
BACK 2WAY MISSILE

うしろほうこう じやうげ どうじ はっしや
後方向へ上下同時にミサイルが発射されま
すが、地表は這いません。



スモール スプレッド
SMALL SPREAD

下方向にミサイルが発射され、敵、障害物に当たると小範囲に爆発します。



ホーク ウインド ミサイル
HAWK WIND MISSILE

プレイヤーの上下に合せ、ミサイルが上下に分割されて発射します。



ノーマル ダブル
NORMAL DOUBLE

通常ショットの他に前方上方向45度に弾が発射されます。



テイル ガン
TAIL GUN

通常ショットの他に後方向に弾が発射されます。



パーティカル ダブル
VERTICAL DOUBLE

通常ショットの他に真上方向に弾が発射されます。



バック ダブル
BACK DOUBLE

通常ショットの他に後方上方向45度に弾が発射されます。



ノーマル レーザー
NORMAL LASER

通常のレーザー攻撃ができます。押しっぱなしで発射する事が可能です。



リップル レーザー
RIPPLE LASER

リング状のレーザーが拡大しながら発射されます。



サイクロン レーザー
CYCLONE LASER

螺旋模様の線状レーザーが発射されます。押しっぱなしで発射する事が可能です。



ツウイン レーザー
TWIN LASER

短いレーザーが二本対になって発射されます。



エネルギー レーザー
ENERGY LASER

ショットボタンを押すことにより蓄積ができるエネルギー弾です。



ノーマル オプション
NORMAL OPTION

プレイヤー機と同じ攻撃力を持つ分身を最大4個まで付ける事ができます。



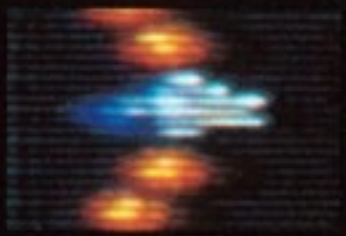
スネーク オプション
SNAKE OPTION

オプションに慣性があり、振り回す事ができます。



ローリング オプション
ROLLING OPTION

プレイヤーの周りを回転しながら攻撃します。



フォーメーション オプション
FORMATION OPTION

プレイヤーの上方に2個、下方に2個、固定されます。



フォース フィールド
FORCE FIELD

プレイヤー全体を包み込み、全方向の攻撃よりプレイヤーを守ります。



シールド
SHIELD

プレイヤーの前方向に2個付き、前方よりの攻撃を防ぎます。



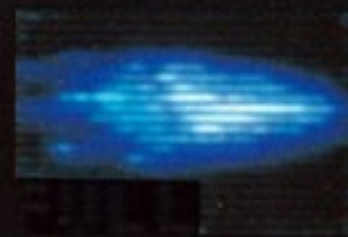
ローリング シールド
ROLLING SHIELD

プレイヤーの周りを回転しながら敵の攻撃を防ぎます。



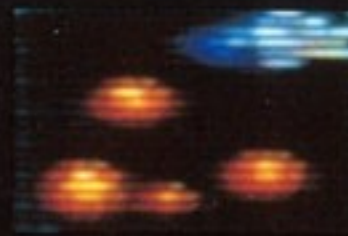
リデュース
REDUCE

プレイヤーの大きさが、縮小します。当然、当たり幅も小さくなります。



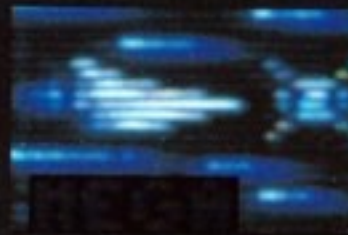
フル バリア
FULL BARRIER

敵の攻撃により縮小したバリア、シールドなどを初期状態に戻します。



リメイン オプション
REMAIN OPTION

プレイヤーの残機を最大4機までオプションにする事ができます。



メガ クラッシュ
MEGA CRUSH

画面上にある敵及び敵の弾を一掃します。



スピード ダウン
SPEED DOWN

スピードアップしすぎたスピードを下げます。

※どのアイテムも、プレイヤーが1機アウトになる毎に失い、パワーアップしていない状態から再スタートになります。

ステージの紹介



第1STAGE (砂漠)

惑星間核戦争により生物は絶滅、死の星と化した。バクテリアはこの地に目を付け、空

陸両用ドラゴンを配置、前線艦隊の拠点とし、さらなる侵略を企てようとしている。

第2STAGE (泡地帯)

一定軌道を持たず、半永久的に宇宙空間を漂う生命体惑星。常に分裂拡

大を繰り返し、発生し続ける無数の水泡は侵入者に容赦なく牙をむく。



第3STAGE (火山惑星)

バクテリアは、惑星の複雑な地形を逆に利用、更に地殻操作までも可能にし、自然現象を自在に起こして行く手を阻む。



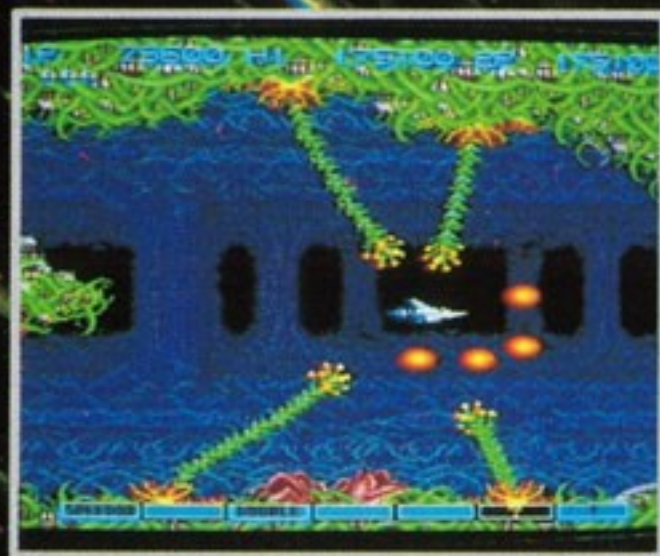
第4STAGE (モアイ地帯)

モアイは改造され殺戮兵器と化した。改造が進行するにつれ融合モアイが誕生、ダーク・フォースはこの融合モアイをさらなる凶悪な破壊兵器に作り上げた。



第5STAGE (プロミネンス惑星)

辺境惑星開拓用の衛星型原子炉がダーク・フォースにより暴走。制御システムを失った惑星の地表温度は2,600万°Cに達し、凶悪な火炎兵器と化した。



だい ステージ しよくぶつわくせい
第6STAGE(植物惑星)

ダーク・フォースのパワーは知能を持つ異常な植物を作った。植物の侵略は留まらず、その生態は凶暴化、地表はおろか地下への進行も始めた。

だい ステージ こうそくちたい
第7STAGE(高速地帯)

亜空間航行戦闘艦ビーコンを核に発生した極超高速空間は、4倍の速度を持ち、迷路状に配置

された超常硬度の攻撃ブロックが行く手を遮る。



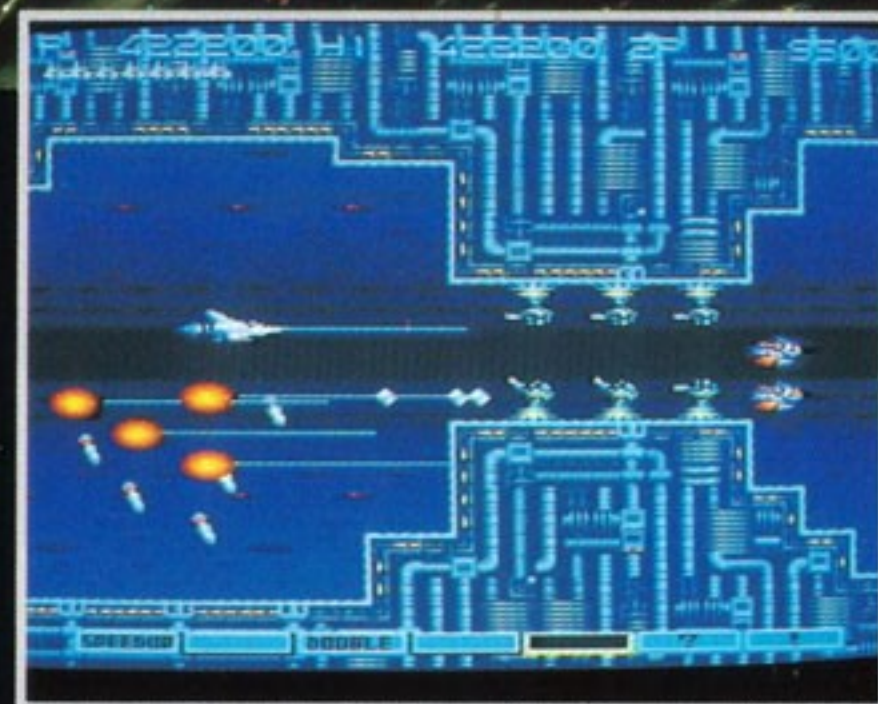
だい ステージ
第8STAGE
(ボスオンパレード)

ダーク・フォースは、破壊の限りを尽くし爆破された主力戦艦に再び生命を与えた。蘇った戦艦がビッグパイパーを待ち受ける。



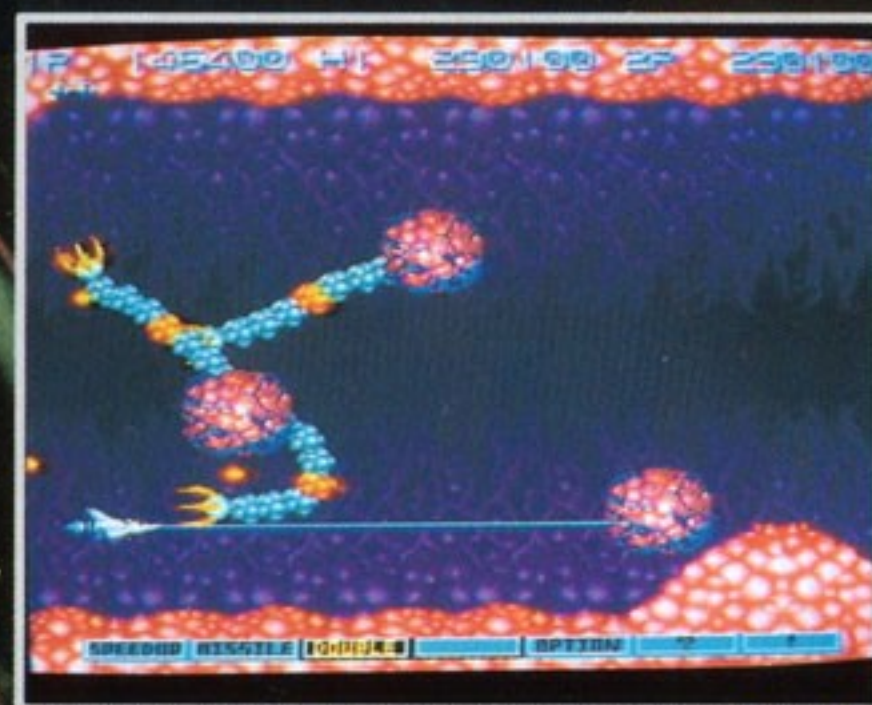
だい ステージ ようさい
第9STAGE(要塞)

これまでバクテリアンが侵略した星系の知的生命体から吸収融合した頭脳と技術により造られた要塞。各惑星のコントロール、指令の全てはここから発令されている。



だい ステージ さいぼう
第10STAGE(細胞)

邪悪で強大なパワー“ダーク・フォース”を自在に操り、破壊と殺戮を繰り返す破壊神バクテリアンの真の正体とは？



しょうかい
キャラクターの紹介

●プレイヤーキャラクター

ILLUSTRATION: T. MIYOSHI
M. SUENAGA



ちよくじくうファイター マークスリー
超时空戦闘機ビックパイパー Mk. III

てき ●敵キャラクター

しこうがた しょうしゆたい
思考型バイオ触手体
ピオランテ



ぜんりょういき
全領域
むじんほうたい
無人砲台
カーン



たいとつげきがたせんとうき
対突撃型戦闘機
アイメート



あくろくかんゆうげきき
亜空間遊撃機
ギア



ほこうがたたいくうほうげき
歩行型対空砲撃ロボット
ヴァン・ダー



はくわい
バイオニック爆雷
バオー



スクランブルハッチ
アイ



じくうかんいどうばくらい
時空間移動爆雷
マークスリー
ザブ Mk. III ライス



とうさいゆうげきき
レーザー搭載遊撃機
ガーマイド



せんりやくいどうへいき
戦略移動兵器
ゴトレイ





たいくう ほうだい
対空イオン砲台
ゼロベース

こう エネルギー 吸収生物
高エネルギー吸収生物
オプションハンター
"バスター"

せんとう き
スクランブル戦闘機
ケラング

ひょうじゆんがた ほうだい
標準型イオン砲台
グラシア

ちやうこうそくばくげき き
超高速爆撃機
ジー・アイ

ひょうじゆんしやうかい き
標準哨戒機
カートゥーン

たいとつげいげき がた
対突迎撃型
バイオウエポン
エニグマ

えんかくそう き ばくらい
遠隔操作爆雷
グローム

ぜうじゆくがた
増殖型バイオ
空中触手体
ゴール

ぜうじゆくさいぼう
増殖細胞
パーム

がたい どうばくらい
ジャンプ型移動爆雷
スピーアー

しこうがたとくしゆこうじつ
思考型特殊硬質ドラゴン
サンド・ドラゴン

ボス
●BOSSキャラクター



ステージ
STAGE 1
ゴライアス

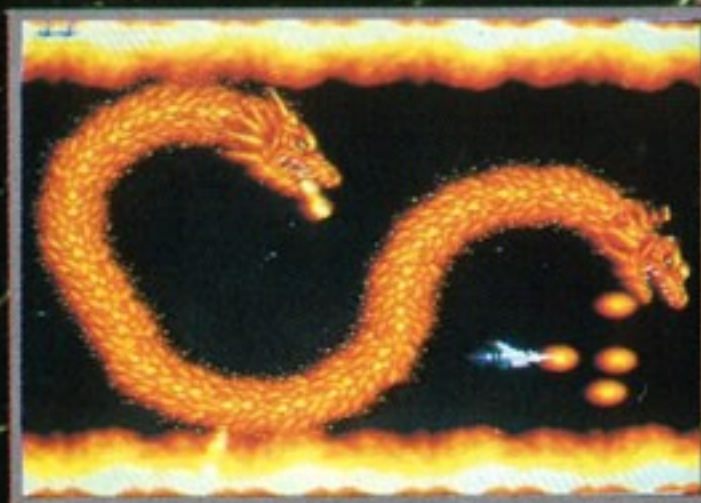
ステージ
STAGE 2
バブルアイ



ステージ
STAGE 3
マークスリ
ビッグコアMK.Ⅲ



ステージ
STAGE 4
ビッグモアイ
ツウイン
TWINヴァイフ



ステージ
STAGE 5
ゴルゴーン

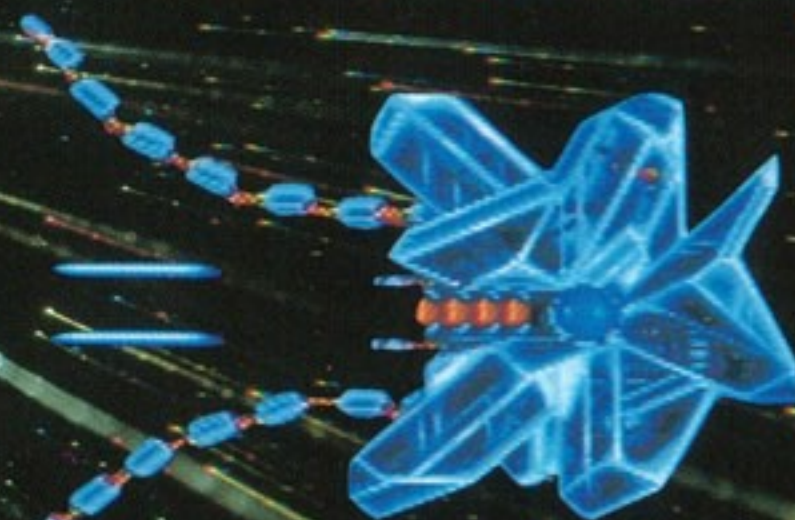
ステージ
STAGE 6
プロットイング
ウィード



ステージ
STAGE 7
ビーコン



ステージ
STAGE 8
デリンジャーコア



ステージ
STAGE 8
クリスタルコア

ステージ
STAGE 8
デス





ステージ
STAGE 8
カバードコア



ステージ
STAGE 8
ビッグコア Mk. II



ステージ
STAGE 9
シャドーギア Mk. II



ステージ
STAGE 10
バクテリアン

使用上のご注意

- ご使用後はACアダプタをコンセントから必ず抜いておいてください。
- テレビ画面からできるだけ離れてゲームをしてください。
- 長時間ゲームをする時は、健康のため、約2時間ごとに10分～15分の小休止をしてください。
- 精密機器ですので、極端な温度条件下での使用や、保管及び強いショックを避けけてください。また絶対に分解しないでください。
- 端子部に手を触れたり、水にぬらすなど、汚さないようにしてください。故障の原因となります。
- シンナー、ベンジン、アルコール等の揮発油でふかないでください。
- スーパーファミコンにプロジェクションテレビ(スクリーン投影方式のテレビ)を接続すると、残像現象(画面ヤケ)が生ずるため、接続しないでください。

FOR SALE and USE IN JAPAN ONLY
本品の輸出、使用営業及び賃貸を禁じます。