

スーパーファミコン<sup>®</sup>



SUPER FAMICOM  
LICENSED BY NINTENDO

SHVC-S9

# サイボーグ



# 0009



とりわかせつめいしよ  
**取扱説明書**

©石森プロ・東映  
CIBEC 1994 MADE IN JAPAN



<http://www.replacementdocs.com>

## ごあいさつ

このたびは、任天堂スーパーファミコン専用ソフト「サイボーグ009」をお買い上げいただき誠にありがとうございます。ご使用前に取り扱い方、使用上の注意等、この「取扱説明書」をよくお読みいただき、正しい使用方法でご愛用ください。なお、この「取扱説明書」は大切に保管してください。

### 使用上の注意

1. ご使用後はACアダプターをコンセントから必ず抜いてください。
2. テレビ画面からできるだけ離れてゲームをしてください。
3. 長時間ゲームをする時は、健康のため、1時間ないし2時間ごとに10分から15分の小休止をしてください。
4. 精密機器ですので、極端な温度条件下での使用や保管および強いショックをさけてください。また、絶対に分解しないでください。
5. 端子部に手を触れたり、水にぬらすなど汚さないようにしてください。故障の原因になります。
6. シンナー・ベンジン・アルコール等の揮発油でふかないでください。
7. カセットの着脱時には必ずスーパーファミコン本体の電源スイッチをお切りください。
8. このカセットはスーパーファミコン専用です。ファミリーコンピュータでは使用できません。
9. スーパーファミコンにプロジェクションテレビ（スクリーン投影方式のテレビ）を接続すると残像現象（画面ヤケ）が生ずるため、接続しないでください。
10. ゲームを始めると、圧縮データを展開する黒い画面が、しばらく表示されます。故障等ではありません。

### 健康上の安全に関するご注意

疲れた状態や、連続して長時間にわたるプレイは、健康上好ましくありませんので避けてください。また、ごく稀に、強い光の刺激や、点滅を受けたり、テレビ画面等を見たりしている時に、一時的に筋肉のけいれんや、意識の喪失等の症状を経験する人がいます。こうした症状を経験した人は、テレビゲームをする前に必ず医師と相談してください。また、テレビゲームをしていて、このような症状が起きた場合には、ゲームを止め、医師の診察を受けてください。

## CONTENTS

- 3 ● ストーリー
- 4 ● 愛と勇気のサイボーグ戦士
- 9 ● コントローラーの基本操作
- 10 ● ゲームスタート
- 11 ● オプション
- 12 ● ゲームの流れ
- 14 ● ジャンプ
- 15 ● ミッション
- 15 ● キャラクター選択
- 16 ● スペシャル・パワー
- 16 ● アイテム
- 17 ● アクション
- 18 ● キャラクターの操作方法と特殊能力について
- 19 ● パワーアップ
- 20 ● ゲームオーバー & コンティニュー
- 21 ● ミッション紹介



# ストーリー

死の商人・ブラックゴースト団との死闘に勝利したサイボーグ戦士たちは、それぞれの故国に戻り、平和な日々を過ごしていた。

しかし、その平和な世界もひとりの狂気の科学者の登場によって破られようとしていた。

その科学者の名は「ギス」

彼は自分の体をデータに変換する研究を完成させていた。そしてギスは世界中のコンピュータに電話回線を通じて侵入、データを次々に盗み出し高度な知識を蓄積していた。また、侵入されたコンピュータはギスの命令で動かかない彼の体の一部となり、またたくまに世界中のコンピュータを支配してしまった。

世界中のコンピュータを支配したギスは、次に人間を支配するために、コンピュータの豊富なデータを駆使して次々に新しい軍用兵器やロボット軍隊を作り出していった……。平和な世界に危機が迫っていた。

この異変に気づいたギルモア博士は、世界に散ったサイボーグ戦士たちに001のテレパシーで警告を呼びかけた。急げサイボーグ戦士/世界の平和を守るのはキミたちだけだ!



# 愛と勇気のサイボーグ戦士

ゼロゼロワン

## 001: イワン・ウイスキー

サイボーグ戦士の司令塔的存在。直接戦闘に参加することはあまりないが、サイコキネシス(念動力)やテレパシー(精神感応)を使い、仲間を助けたり、情報やメッセージを伝えるりする。



ゼロゼロツー

## 002: ジェット・リンク

サイボーグ戦士の中で唯一飛ぶ能力をそなえている。足の裏のジェット噴射で空を自由に飛び回ることができる。

ゼロゼロ21

003：フランソワーズ・アルヌール

サイボーグ戦士の紅一点、あるときは001・イワンのおかあさんのように、またあるときは009・ジョーに恋する一人の女性だったりする。

どんな暗闇でも見渡せる瞳と、数キロ先での針の落ちる音をも聞き分ける耳を持つ。



ゼロゼロ3

004：アルベルト・ハインリヒ

死を恐れないニヒルな二枚目。指先はマシンガン、膝にはミサイルと全身が武器になっている。



ゼロゼロ41

005：ジェロニモ・ジュニア

サイボーグ戦士一番の力持ち、太い腕から繰り出すパンチは巨大な岩をもコナゴナに砕いてしまう。



ゼロゼロ51

006：張々湖

口から吐き出す火炎放射は数千度にも達し、岩や鋼鉄をも溶かしてしまう。





ゼロゼロワン  
**007: グレート・ブリテン**

いろいろなもの  
へんしん  
変身することができる。



ゼロゼロワン  
**008: ヒュンマ**

とくしゆ ばい ぜうか びん ぶ  
特殊な肺と強化された皮膚を  
もち、水中で長時間、自由に  
活動することができる。

ゼロゼロワン  
**009: 島村ジョー**

サイボーグ戦士のリーダー的存在。  
得意技は加速装置、通常の10倍以上の  
スピードで動くことができる。  
加速状態に入るとまわりの敵は  
スローモーションで動いて  
いるように見える。

いちばん ぶき  
一番の武器は  
平和を愛する心と勇気だ。



ゼロゼロワン  
**アイザック・ギルモア博士**

009たちと一緒に悪と戦う。  
サイボーグ戦士の親代りとして、  
ふだんは日本の研究所に001  
と暮らしている。  
001とともにサイボーグ戦士  
に情報や指令を伝える。

# きほんそうさ コントローラーの基本操作

◆キー

- コマンドの選択
- キャラクターの移動
- キャラクターの選択
- +キー右……右移動
- +キー左……左移動
- +キー下……しゃがむ

Xボタン

- SP技1を使う
- SP技1を解除する

L・Rボタン：キャラクターチェンジ

Yボタン：ジャンプ

SELECTボタン

使用しません。

STARTボタン

ゲームスタート  
ポーズ

Bボタン

レイガン（005はパンチを打つ）

Aボタン

キャラクターの決定  
コマンドの決定  
メッセージの早送り  
SP技2を使う  
SP技2を解除する

※X、Y、A、Bボタンの配列はOPTIONの「KEY TYPE」によって変更することができます。このページに紹介したのは「TYPE A」のパターンです。ボタン配列の変更についてはP.11オプションの項目をご覧ください。

# ゲームスタート

「サイボーグ009」のROMカセットをスーパーファミコン本体に正しくセットし、電源スイッチをONすると、タイトルクレジットがあらわれます。その後、タイトル画面があらわれ、ここでゲームをスタートするかオプション機能の変更をするか選択します。

※タイトルクレジットはSTARTボタンでスキップすることができます。



RANKING			
NO	SCORE	NAME	MISSION
1	060000	OKI	3-4
2	050000	DAH	3-3
3	040000	KAK	3-2
4	030000	GVA	3-1
5	020000	WIN	1-3
6	010000	TOD	1-1

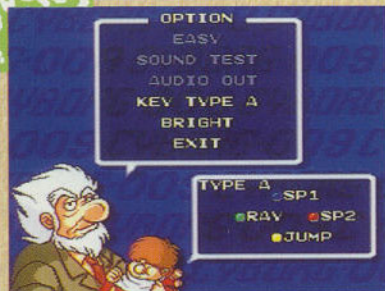
START：ゲームをスタートします。

OPTION：オプション画面に切り替わります。

タイトル画面のままにしておくと、ゲームデモが始まります。ゲームデモは自動的に終了し、ランキング表示された後はタイトルクレジットに戻ります。



## オプション



**GAME LEVEL** : EASY、NORMAL、HARDの3段階にゲームの難しさを設定することができます。

**SOUND TEST** : ゲーム中の音楽(全20曲)やSE(全55効果音)を聞くことができます。+キー左右で聞きたい音楽やSEを選びAボタンを押すと聞くことができます。

**AUDIO OUT** : モニターの音をステレオで聞かモノラルで聞か選ぶことができます。

**KEY TYPE** : X、Y、A、Bボタンの配列を変更することができます。配列はTYPE AからTYPE Fの6種類から選ぶことができます。変更できるのは戦闘時のボタン配列だけです。

**BRIGHT** : 画面の明るさをLOからHIの間で4段階に設定することができます。LOからHIへだんだん明るくなっていきます。

**EXIT** : 設定を終わったらEXITで終了します。画面はタイトル画面に戻ります。

## ゲームの流れ

### 【ミッション】

ゲームをスタートすると、最初にミッションタイトルがあらわれます。その後、画面は001とギルモア博士のいるミッション指令画面に変わります。この画面では、そのミッションに関する情報や指令が表示されます。



### 【キャラクター選択】

001とギルモア博士の情報や指令の表示が終了すると画面はキャラクター選択画面に変わります。

ここではどのサイボーグでミッションクリアを目指すかを選択します。ただし、各ミッションには最初から決まっている固定キャラクターがあり、(例えばミッション1なら009)選択できるキャラクターは残り2人です。+キーでキャラクターの特徴を確認しながら好きなサイボーグ戦士を選びます(001を除く8人のサイボーグ戦士から)。



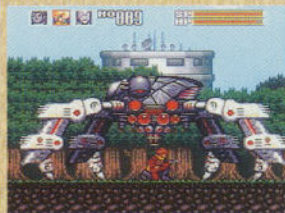
## 【アクション】

キャラクター選択が終わるとアクション画面が始まります。レイガンやSP技で敵を倒したり、アイテムを取ったりしながら、次のラウンドへの出口を探します。次のラウンドへの出口は▶マークで表示されており、ここへ到達すると次のラウンドへ進むことができます。次のラウンドへの出口は何種類もあり、見つけた出口によって次のラウンドでのスタート地点が変化します。



## 【ボス戦】

各ミッションの第4ラウンドはボス戦です。このボスを倒すとミッションクリアとなります。



## 【ミッションクリア&パワーアップ】

ミッションをクリアすると、倒した敵やかかった時間など得点として計算され表示されます。また、獲得したエクストラ・ポイントをサイボーグ戦士に振り分けてパワーアップすることができます。



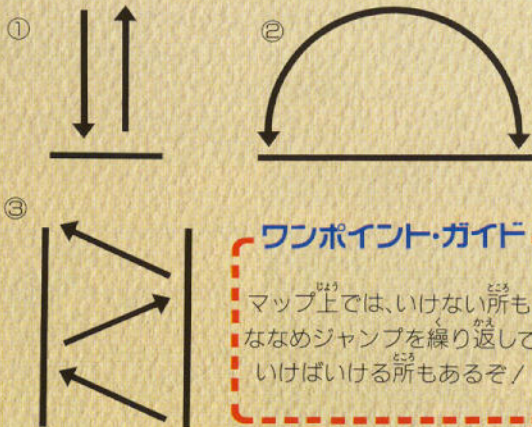
## 【ネクストミッション】

パワーアップを終えると、画面には次のミッションタイトルがあらわれます。



## ジャンプ

ジャンプのパターンは、全部で3種類あります。



ななめジャンプして壁に当たった瞬間にジャンプボタンを離さず+キーを連続に左右に押し続けると上がっていくことができます。



## ミッション

このゲームは5つに分かれたミッションをサイボーグ戦士それぞれ3人ずつで戦っていく縦横スクロールのアクションゲームです。各ミッションは4つのラウンドで構成されており、第4ラウンドはそのミッションのボスとの対戦バトルとなります。ボスを倒すとミッションクリアとなります。

※ミッション指令のメッセージはAボタンで早送りすることができます。またミッション指令画面はSTARTボタンでスキップすることができます。

## キャラクター選択

キャラクター選択画面にはあらかじめ固定キャラクターが1人表示されています。+キーでキャラクターを変え、Aボタンを押すと選択決定となります。各キャラクターに表示されている数値は以下のとおりになり、数値が大きければその能力が優れていることを示します。



AT: アタック  
レイガンの攻撃力

DF: ティフェンス  
防御力

SP: スペシャル  
SP技の持続力

CH: チャージ  
SPエネルギーの回復力

残り2人のキャラクターを選択し終わると、このメンバーでよいかどうかをギルモア博士が聞いてきます。よければYESを、選び直すときはNOを選択します。NOを選択した場合は、もう一度キャラクターを選択し直すことができます。

## スペシャル・パワー(SP技)

サイボーグ戦士たちはそれぞれに特徴を持ったSP技を持っています。XボタンでSP1を、AボタンでSP2を使うことができます。解除するときは使っているSP技と同じボタンをもう1度押します。



## アイテム

ゲーム中に登場するアイテムには、SP/HPを回復できるアイテムやレベル(パワーアップ)を上げるアイテムがあります。アイテムは、いろいろなところに隠されていますのでさがしてみてください。



●画面上のSPのゲージが全回復します。



●画面上のHPのゲージが全回復します。



●画面上のHP、SPのゲージが全回復します。



●エクストラポイントは、パワーアップに必要なアイテムです。ポイントをサイボーグ戦士に割り振ることによってパワーアップ(レベル)を上げることができます。

## アクション

アクション画面では、**+**キーやX、Y、A、Bボタンで敵を攻撃したり、かわしたりしながら先へ進みます。途中役に立つアイテムが見つかる場合があります。キャラクターはL・Rボタンでチェンジします。現在戦闘中のキャラクターは中央に表示され、同じくサイボーグ戦士の000、ナンバーが表示されます。

### ●ミッション参加キャラクター



### ●戦闘中の00、ナンバー

### ●SP/HPエネルギーゲージ

**SP**：SP技を使えるエネルギーの残量を示します。SP技を使っていると減少し、使っていないと回復します。減り方増え方はキャラクターのSP値、CH値のレベルによって異なります。

**HP**：ライフメーター、キャラクターの生命値をあらわし、残量がゼロになるとゲームオーバーです。ラウンドクリアするとゲームレベルによって回復の度合が違います。

※SP/HPエネルギーは、3人のキャラクター共通の数値です。キャラクターチェンジで増えることはありません。例えば、009で戦いHPが半分まで減ったとします、ここで004にキャラクターチェンジをしてもHPは半分のままです。SPも同様ですが、キャラクターによって回復力は異なります。

## キャラクターの

## 操作方法と特殊能力について

ボタンの配置は、オプション画面でのKEY TYPEで変更できます。

TYPE Aの場合	各サイボーグ戦士の特殊能力
JUMP Yボタン	SP1 Xボタン
レイガン Bボタン	SP2 Aボタン

### とくしゅわざいちらんひょう 特殊技一覧表

	Xボタン SP1	Aボタン SP2
ゼロゼロツー 002	ホバーリング	空中移動
ゼロゼロスリー 003	暗視能力	※マップ表示
ゼロゼロフォー 004	ハンドマシンガン	ミサイル
ゼロゼロファイブ 005	パンチ衝撃波	アースシェイカー
ゼロゼロシックス 006	近距離の火炎放射	遠距離の火炎放射
ゼロゼロセブン 007	鳥に変身	敵に変身
ゼロゼロエイト 008	立ち泳ぎ	高速水中移動
ゼロゼロナイン 009	加速装置1 敵の動きが遅くなります	加速装置2 敵の動きがさらに遅くなります

※007の特殊能力は一部のラウンドとボス戦では使えません。

※008の特殊能力は、アイテムを取得した場合、そのラウンドのみ有効になります。

## パワーアップ

エクストラポイントを振り分けてサイボーグ戦士を強化・パワーアップすることができます。各ミッションをクリアすると、得点計算画面が表示後、パワーアップ画面に切り替わり獲得したエクストラポイントが表示されます。



L・Rボタンでパワーアップさせるキャラクターを選択します。選択されたキャラクターは画面上にアップであらわれ、そのキャラクターのステータス（AT、DF、SP、CHの数値）がグラフとなって同時に表示されます。この時Aボタンを押すと、ステータスの数値が増え、パワーアップがおこなえます。このときエクストラポイントの数が減りますが、パワーアップはエクストラポイントがゼロになるまで可能です。

ほかのキャラクターに振り分けたいときは、まずBボタンでキャラクターをキャンセルし、ふたたびL・Rボタンで選択し直します。

※キャラクターによってパワーアップできるステータス数値の上限が異なります。

## ゲームオーバー&コンテニュー

サイボーグ戦士が、敵の弾や障害物に当たると画面右上部のHPゲージが減っていきます。HPのゲージが0になるとプレイヤーの人数が1人減り、残り的人数がなくなるとゲームオーバーとなります。初期設定値は、3人です。



残り人数がある場合に、敵にやられてしまうとそのラウンドの始めからゲームがスタートします。残り的人数がない場合は、ゲームオーバーとなりコンテニューをするとやられてしまったミッションからゲームがスタートします。

コンテニューできる回数は、ゲームモードのレベルによって違います。

EASY 7回/NORMAL 5回/HARD 3回

※キャラクターをチェンジしても、HPは変わりません。ポーズをすると現在残っている人数が表示されます。

# ミッション紹介

## MISSION 1

日本 ギルモア研究所  
ギルモア博士と001に  
危機が迫る。  
急げ00ナンバー  
サイボーグたち!



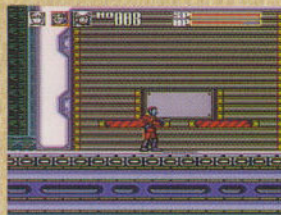
## MISSION 2

イギリス ストーンヘンジ  
ドーバー海峡を渡る船が  
つぎつぎと沈められている。  
敵の秘密基地に  
潜入し、破壊せよ!



## MISSION 3

北極  
北極の氷の下に  
鯨型潜水艦が潜んでいる  
という情報を察知、  
先制攻撃だ!



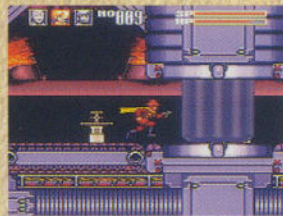
## MISSION 4

ギリシャ上空 飛行要塞  
ギリシャ上空に突然あらわ  
れた巨大飛行要塞。ここを  
ターミナルとし世界中に  
武器が送られている。  
根源を叩きつぶせ!



## MISSION 5

ギスの軍需工場  
悪魔のような科学者・ギス  
の居場所を突き止めた  
009たち。  
さあ最終決戦だ!



## ワンポイント・ガイド

**岩**：巨大な岩にふさがれて  
先へ進めない。  
壊してしまえば先へ  
進めるんだが……。



**水中**：水中を長時間歩くと  
HPを消耗する。  
もっとすばやく  
動けたらHPの消耗を  
防げるんだが……。



**地下道**：複雑に入り組んだ  
迷路ようになって  
いる。地図があれば  
便利なんだが……。



**暗闇**：先が見渡せない、  
用心して進もう。  
明かりがあれば先を  
見渡せるんだが……。



## バンダイファミコンクラブ

ゲームについてのご質問は、**03-5828-3333**  
[受付時間/月～金曜日(除く祝日) 10～16時]にお問い合わせください。

- 電話番号はよく確かめて、おまちがえのないようにしてください。
- 受付時間外の電話はおさげ下さい。
- 東京23区以外の方は、市外局番(03)をお忘れのないようにしてください。

### おことわり

商品の企画、生産には万全の注意をはらっておりますが、ゲーム内容が非常に複雑なために、プログラム上、予期できない不都合が見られる場合が考えられます。万一、誤動作等を起こすような場合がございます。弊社まで御一報ください。

お父さま・お母さま方へ(必ずお読みください)

このたびは、ベック製品をお買い上げいただき、まことにありがとうございます。品質管理には万全を期しておりますが、万一お気付きの点がございましたら、お客様相談センターまでお問い合わせください。なお、お問い合わせの際は、住所・氏名(保護者)・電話番号とお子様のお名前・お年もお知らせください。

バンダイお客様相談センター

(関東)東京都台東区駒形2-5-5

☎111-81

☎03-3847-6666

- 電話受付時間 月～金曜日(除く祝日)10～16時
- 電話番号はよく確かめて、おまちがえのないようにしてください。

スーパーファミコン®は任天堂の商標です。

FOR SALE and USE IN JAPAN ONLY  
本品の輸出、使用営業及び賃貸を禁じます。

発売元

株式会社 **ベック**

東京都武蔵野市中町2-4-15 〒180

株式会社ベックはバンダイグループの一社です。