

スーパーファミコン®

SHVC-AANJ-JPN

とりあつかいせつめいしょ
取扱説明書



★兄貴メンバーズカード

ここにあなたが筋肉好きの少年少女であることを、証明いたします。

会員規約

- 1、バランスのとれた食事をする事。
- 1、体育の授業はなるべく5をとること。
- 1、一生涯、体を鍛え続けること。
- 1、べつに何の特典もないと知ること。



コピーしてから切り取って、定期入れに入れよう。

スーパーファミコンは任天堂の登録商標です。

FOR SALE AND USE IN JAPAN ONLY AND COMMERCIAL RENTAL PROHIBITED

本品は日本国内だけの販売および使用とし、
また商業目的の賃貸は禁止されています。

©NCS

 **Masaya** NCS 日本コンピュータシステム株式会社
お問い合わせは(月曜～金曜日AM10:30～PM18:30)
〒160 東京都新宿区西新宿8-14-24 西新宿KFビル4F TEL.03-3365-9033(代表)

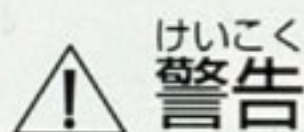


超兄貴

爆烈乱闘篇

videogameden

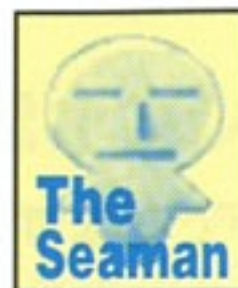
このたびは、スーパーファミコン専用ソフト「超兄貴～
爆烈乱闘篇～」をお買い上げいただき、誠にありがとうございました。ゲームを始める前にこの「取扱説明書」をよくお読みいただき、正しい使用方法でご愛用ください。なお、この「取扱説明書」は大切に保管してください。



けいこく
警告

疲れた状態や、連続して長時間にわたるご使用は、健康上好ましくありませんので避けてください。ごくまれに、強い光の刺激や、点滅を受けたり、テレビ画面等を見たりしている時に、一時的に筋肉のけいれんや意識の喪失等の症状を経験する人がいます。こうした症状を経験した人は、ゲームをする前に必ず医師と相談してください。また、ゲームをしていて、このような症状が起きた場合には、ゲームを止め、医師の診察を受けてください。

ゲームをしていて、手や腕に疲労、不快や痛みを感じた時は、ゲームを中止してください。その後も痛みや不快感が続いている場合は、医師の診察を受けてください。それを怠った場合、長期にわたる障害を引き起こす可能性があります。他の要因により、手や腕の一部に傷害が認められたり、疲れている場合には、ゲームをすることによって、悪化する可能性があります。そのような場合は、ゲームをする前に医師に相談してください。



銀河一のビルダーは俺様だ! 遥か宇宙のかなた、怪しくテカるビルダー星。夏の気温は50度を超えるというこの灼熱の星にも、毎年恒例の「ボディビルコンテスト」の開催が迫っている。今年で11回目を迎える、ビルダー憧れの大イベントだ。・・・この大会を目前に控えた第10回大会のチャンピオン「イダテン」は、肉々しいダンスで盛り上がる盆踊りには目もくれず、もくもくと体を鍛えていた。そして大会当日「おや? 第一回天下一武闘館だって? 主催: 惑星NCS超メサイヤ人?」なんと、トレーニングに没頭していたイダテンは、ビルダー星が惑星NCSに支配されてしまっていたことを知らなかったのだ。「最近、新聞読んでなかったから知らなかっただス・・・」しかしイダテン、ビルダーとしての意地がある。おまけに参加費も支払い済みだ。「どんな大会だろうと負けるわけにはいかないッス!」メラメラと燃えてきたイダテン。はたしてこの大会を制するのは誰なんだ?



Contents

ストーリー	P1
ゲームスタート	P2
オプションモード	P3
ゲームルール	
コントローラーの操作	P4
画面の見方	P5
攻略テクニック	P6
肉体自慢の9人プロフィール	P8
アドン	P9
サムソン	P10
イダテン	P11
ベンテン	P12
アダム	P13
うみにん	P14
真美19	P15
サブー	P16
ボ帝	P17

■ゲームスタート

このゲームは1人でも2人でも遊ぶことができます。スーパーファミコン本体にカセットをセットして、電源をオンにしてください。オープニングデモの後のタイトル画面で好きなモードを選んでください(タイトル画面の後、デモ画面が流れます。どれかボタンを押すとタイトル画面に戻ります)。



モードは2つあります。好きなモードを選んでスタートボタンで決定してください。

勝ち抜きモード 1人プレイ専用モード

対戦モード 2人プレイ専用モード

キャラクター選択画面

十字ボタンの左右で好きなキャラクターを選んで、Aボタンで決定してください。(Bボタンでキャンセルができます)



あなたのお好みのキャラクターはどちら様ですか?

■オプションモード

キャラクター選択画面でSELECTボタンを押すと、ボタン操作などの設定変更ができます。変更やテストしたい項目を十字ボタンの上下で選び、左右で設定値などの変更をします。また、パッドのボタン変更は、あらかじめ設定されているボタンのパターンから、好きなものを選んでください。設定後はSELECTボタンで元の画面に戻ります。



ゲームルール

ゲームは以下のルールに従って行われます。

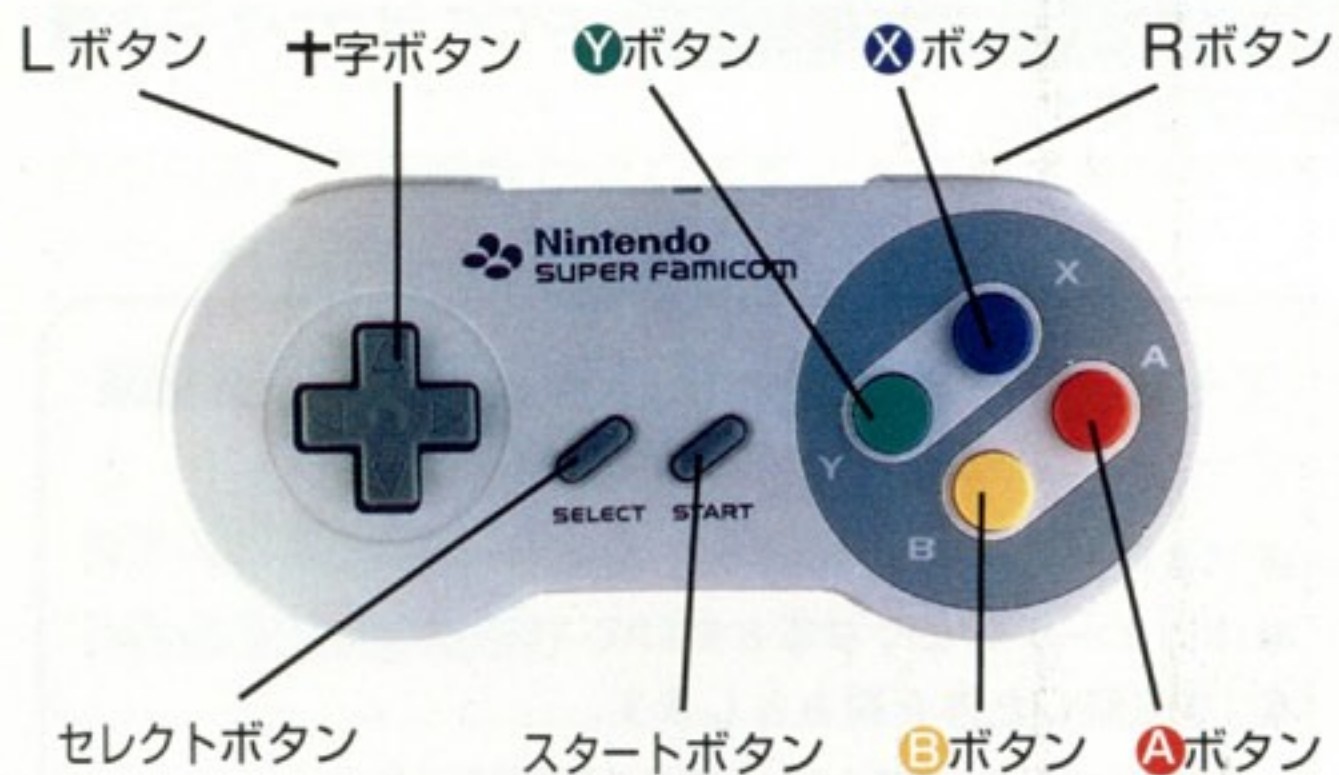
- 試合時間は無制限です。
- 体力ゲージがなくなると負けです。
- 2本先取した方を勝ちとします。
※オプションモードで1本~5本まで変更可能です。
- 相打ちなどで、同時に体力ゲージがなくなった場合は引き分けとなります。
- 途中でトイレに立つなど試合を中断した場合は、ライバルとよく話し合いの上、場合によっては再スタートしてください。
- 学校の宿題が残っている場合は、そちらを優先してください。



■コントローラーの操作

キャラクターは8方向へ自由に移動できます。また、十字ボタンといろいろなボタンの組み合わせで、各キャラクター特有の必殺技も出すことができます（詳しくは各キャラクター紹介のページを参照）。

※操作はキャラクターが、右を向いている時を基準としています。左向きの際は逆の操作が必要です。

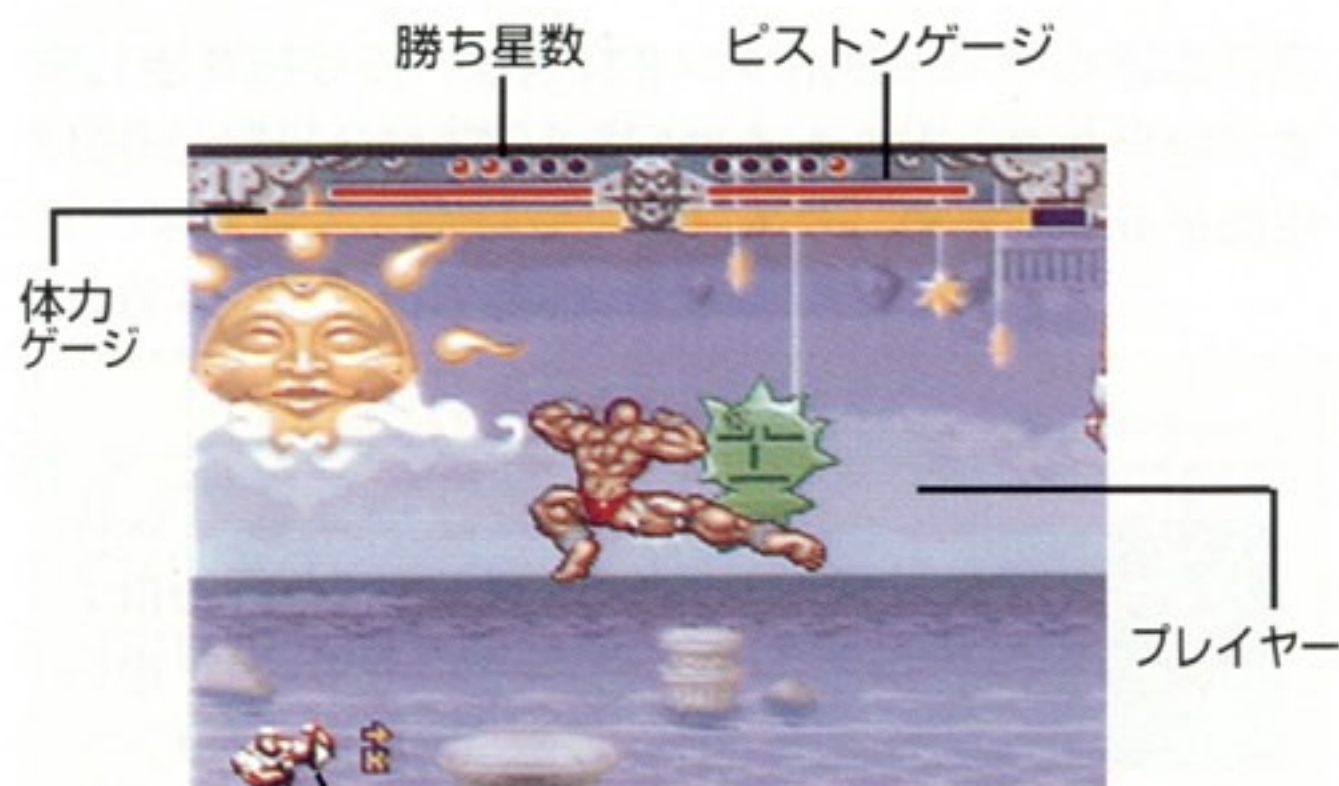


キャラクターの基本動作

十字ボタン	キャラクター移動/コマンド技入力/選択
セレクトボタン	選択/オプションモード画面表示
スタートボタン	ゲームスタート/決定/ポーズ
Aボタン	十字ボタンを押しながらでダッシュ/決定
Bボタン	キック系の攻撃/キャンセル
Yボタン	パンチ系の攻撃
Xボタン	特殊攻撃/押しながら十字ボタンを回転させるとシェイクダンス
Lボタン又はRボタン	ガード
相手の近くでY+B	投げ

※ダッシュは十字ボタンを同方向に2回連続押しでも、動作します。

■画面の見方



兄貴マーカー

コントローラーのキーがどこに入っているかを表示してくれます。

※以下の略語で表示してくれます。

P=パンチ、K=キック、G=ガード、X=特殊攻撃

ピストンゲージとシェイクダンス

ピストンゲージってのは、兄貴たちが技を出すのに必要なエナジーメーターのこと。技を出すと少しずつ減っていったって、0になると完全に悶絶してちょっとだけ動けなくなっちゃうんだ。このエネルギーはシェイクダンスで回復できるし、もし悶絶した場合もシェイクダンスで早く復活できるよ。こまめにゲージを回復させながら戦うのがよいぞ。



シェイクダンスは、速く回すほど早くゲージが溜まるのだ

■投げ技

相手の近くでY+Bボタンを押せば、投げ技を出します。相手がガードもしくは何もしていない時が、投げ技のチャンスです。



もっ悶絶だあ～

豪快な投げ技は威力も抜群！しかも、投げられた相手は悶絶状態になるので、追い打ち攻撃が可能なのだ！！

■ガード

LまたはRボタンを押すとガード態勢になり、すべての打撃技はこれでガードできます。ただしガードばかりしていると、投げ技の餌食になるので注意しましょう。ガードはキャラクターがどちらを向いていても有効です。



■ダッシュ

ジャンプがないかわりにダッシュすることで、全8方向へ自由に素早く移動できます。ジャンプのかわりに使って、うまく間合いをはかりましょう。ダッシュもパワーを消費するので要注意。

■アニメゲドン(超必殺連続技)

色々な技をタイミングよくつなげることにより、強力な連続攻撃が可能になります。例えば、パンチをしたら、パンチの絵が出た後すぐにタイミングよく次の技のコマンドを入力します。**するとパンチの腕が戻る絵を表示せずに、すぐさま次の技が飛び出します。**タイミングよくボタン操作をつなぐことにより、実戦的な連続攻撃が可能になるのです。

★模範例：イダテン君

例えば P ~ ↓+P ~ →+K ~ ↑+P ... と連続させることができるのだ。



パンチして、



その腕が戻る絵が出る前に下パンチ、

さらにその腕が戻る絵が出る前に前キック、そして昇上拳のコマンドを入力すれば・・・



見事4つの技が連続する強力な技に！

連続技はまだまだあるぞ。キミ自身の技の組み合わせでオリジナル技を開発してほしい。

肉体自慢の9人 Profile

アドン ADON (ビルダー型) 2P側では選べません。

サムソン、バランとは三つ子の兄弟である。黙々とトレーニングに汗する美しい姿は、宇宙中のビルダーたちの憧れ。男が相手だとなぜかやる気を出す。



年齢	一兆37歳	スリーサイズ	1031 / 622 / 939
性別	男	趣味	腹筋、斜め懸垂
身長	181寸	好きな食べ物	キーマカレー
体重	88トン	大会出場回数	2回

マッスル スペック

体力10



必殺技 をちょっと紹介 (右向きの時)

★アドンたく
前方向に押しながらP連打



★アドーン
十字ボタン↓↑+P



あせしるらんぶ
★汗汁乱舞
十字ボタン↓↙←+P



アニマゲドンもちょっと紹介! (右向きの時)



1

K



2

十字ボタン→+K



3

十字ボタン←+K



4

十字ボタン→+P

K=キック、P=パンチ、G=ガード、X=特殊、のボタンの意味です。

※ 各キャラクターの「マッスルスペック」は実際のスペックとは関係ありません。

サムソン SAMSON (ビルダー型) 1P側では選べません。

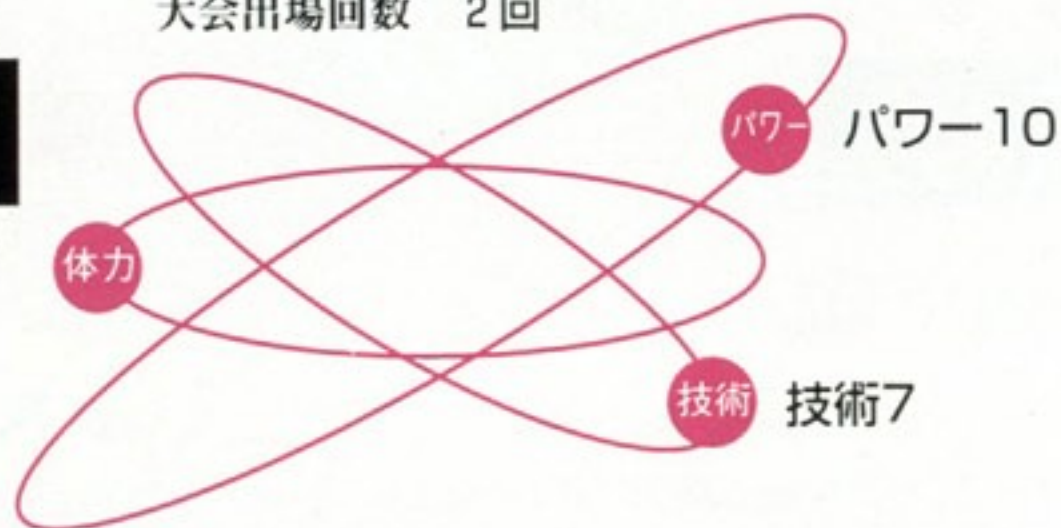
毎朝のラジオ体操は第1、第2ともに欠かしたことがないという健康優良児。頭のビーム口にさしたヒマワリ油が効いて、メンズビームの伸びは大会一かも。



年齢	一兆37歳	スリーサイズ	104/65/100
性別	男	趣味	セキセイインコ飼育
身長	18尺	好きな食べ物	うな八のうな玉重
体重	91g	大会出場回数	2回

マッスルスペック

体力7



必殺技 をちょっと紹介 (右向きの時)

ちょうまえちん
★超前珍パンチ
十字ボタン↓、↘→+P



★ドッビューン
十字ボタン↓、↘→+X

たいそう
★サムソン体操
十字ボタン↓、↘←+K



★サムソンライナー
ダッシュ中にK

朝食にリブステーキを800g食べたから、よく技が決まるんですね。

イダテン IDATEN (ビルダー型)

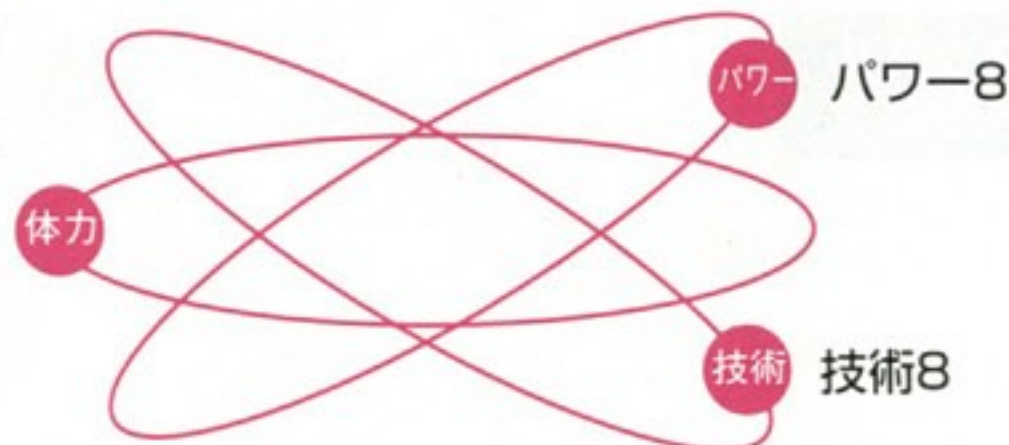
前大会につづいて本大会も制覇するッスと燃えている。自分以外のビルダーは認めない、負けん気の強い男。必殺技イダテンは隣銀河まで響くほどの威力。



年齢	82億歳	スリーサイズ	930/667/954
性別	男	趣味	鉄アレイ収集
身長	42.4m	好きな食べ物	タラモサラダ
体重	780kg	大会出場回数	2回

マッスルスペック

体力8



必殺技 をちょっと紹介 (右向きの時)

ちょうまえちん
★超前珍パンチ
十字ボタン↓、↘→+P



★イダテン
十字ボタン→←→+K

まえ あに
★前スライディング兄キック
前後ダッシュ中にK



アニマゲドンもちょっと紹介! (右向きの時)



1

P



2

十字ボタン→+P



3

十字ボタン↑+P

ベンテン BENTEN (ビルダー型)

宇宙一の美人ビルダーを自称する。彼女の出場する試合会場には、いつもオヤジのおっかけが。悩殺的なシェイクダンスで、敵をひるませてからトドメをグサリと。



年齢	2歳3ヵ月	スリーサイズ	90 / 57 / 88
性別	女	趣味	リリアン
身長	12m	好きな食べ物	殻付ピーナッツ
体重	6g	大会出場回数	初出場

マッスルスペック



必殺技 をちょっと紹介 (右向きの時)

みず こひょうじゅん
★水の子標準
十字ボタン↓↙←+P



★ベンテンおしおき
十字ボタン↓↘→+P

はなどけい
★ベンテン花時計
十字ボタン↓↑+P



アニマゲドン

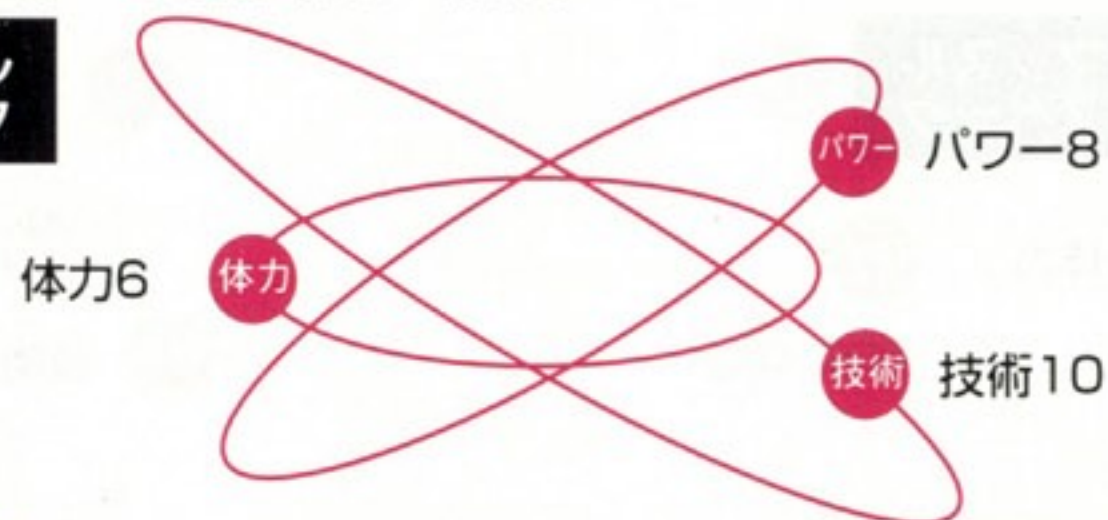
アダム ADAM (巨艦型)

惑星型のマシンを乗りこなす。ちょっとキザでクールな印象があるが、その戦いっぷりは割りと豪快。試合前にはシャワーとコロンで身だしなみを整えて。



年齢	米寿	スリーサイズ	不明
性別	男	趣味	脱毛
身長	12km	好きな食べ物	アン肝のソテー焦がしバターソース
体重	12kg	大会出場回数	初出場

マッスルスペック



必殺技 をちょっと紹介 (右向きの時)

★ショータイム
十字ボタン↓↑+P



★アダム燃ゆ
上方向に押しながらP連打

でらっくすちやうまえちん
★DX超前珍パンチ
前後ダッシュ中にP



アニマゲドンもちょっと紹介! (右向きの時)



1

K



2

十字ボタン↗+K



3

十字ボタン↓+K



4

十字ボタン↑+P

うみにん UMININ (ビルダー型)

大会一の謎キャラクター。小柄ながら人一倍の負けん気の強さで、ここまで来た。実力は未知数だが、自由自在に伸び縮みする体が強み。あなどりがたし。



年齢	不明	スリーサイズ	50 / 40 / 30
性別	不明	趣味	不明
身長	5cm	好きな食べ物	不明
体重	9g	大会出場回数	2回

マッスルスペック

体力? 体力

パワー パワー?

技術 技術?

必殺技 をちょっと紹介 (右向きの時)

★うみに~んじゃ
X+A同時押し



★うみに~んマジ
十字ボタン↓↘→+P



★うみに~んじん
十字ボタン→←→+P

アニマゲドンもちょっと紹介! (右向きの時)



1

十字ボタン→+P



2

十字ボタン→+P+P



3

P+P

真美19 MAMI-JYUKYU (巨艦型)

以前からウワサのあった女性の巨艦型。妹の応募で出場することに。将来はスチュワーデス志望。胸元引き締めてから試合に望むが吉。



年齢	不明	スリーサイズ	不明
性別	女	趣味	パッチワーク
身長	ヒミツ	好きな食べ物	ハイオク
体重	ヒミツ	大会出場回数	初出場

マッスルスペック

体力? 体力

パワー パワー?

技術 悩殺?

必殺技 をちょっと紹介 (右向きの時)

まみせきはん
★真美赤飯
ダッシュ中にP

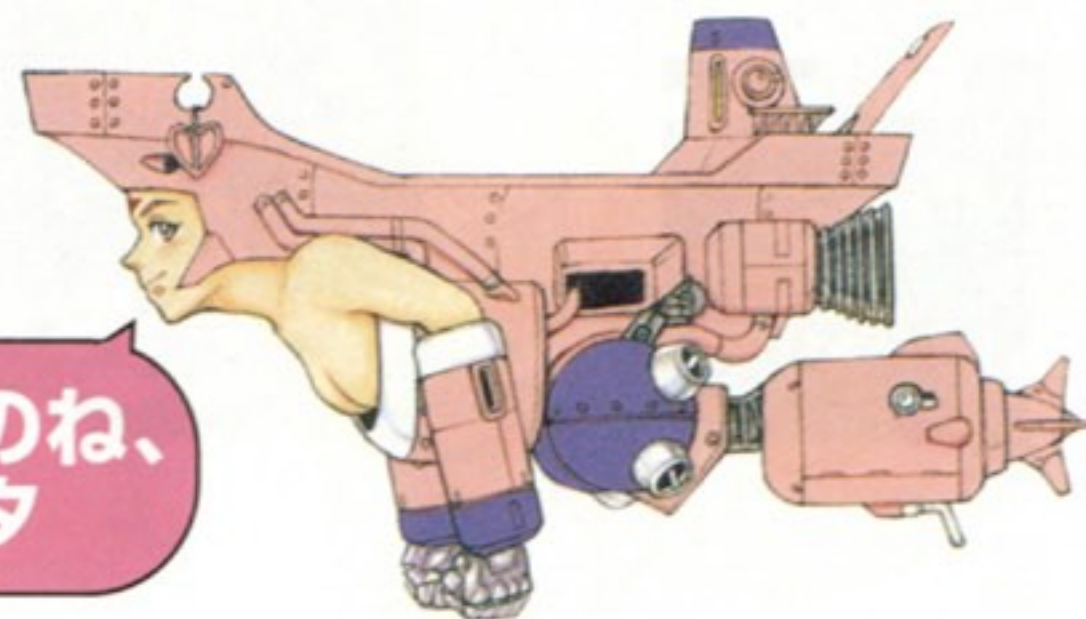


まみふりん
★真美不倫
十字ボタン↓↙←+K



まみはつこい
★真美初恋
十字ボタン↓↑+K

早いね、
アナタ



サブー SABU (巨艦型)

背中に純和風建築物を背負っている。大会出場者中で最も複雑な構造をもち、その攻撃方法も多岐にわたる。試合前はリーゼントと揉み上げをばっちりキメて。



年齢	出荷9年目	スリーサイズ	計測不能
性別	男	趣味	背中の増改築
身長	31m	好きな食べ物	ホヤ
体重	290貫	大会出場回数	初出場

マッスルスペック

体力6

体力

パワー10

技術4

必殺技をちょっと紹介 (右向きの時)

★しゃちほこキック
十字ボタン↓↑+K



ぶつだんまわ
★仏壇回し
十字ボタン→←→+P

ちん
★珍パンチ
十字ボタン↓↘→+P



★カニくずし
十字ボタン↓↘→+K



ボ帝 BOTEI (ビルダー型)

大会唯一連続出場を誇る元チャンピオン。素顔は謎だが、今大会でチャンピオンに返り咲かないと離婚のピンチを迎えるらしい。イダテンがライバル。



年齢	32肉	スリーサイズ	244/91/203
性別	男	趣味	テレビ通販
身長	35m	好きな食べ物	妻のキンピラ
体重	82ポンド	大会出場回数	11回

マッスルスペック

体力8

体力

パワー10

技術6

必殺技をちょっと紹介 (右向きの時)

てい
★ボ帝ロンドン
十字ボタン↓↑+K



てい
★ボ帝チンタオ
十字ボタン↓↘←+P

てい
★ボ帝スウェーデン
十字ボタン←→←+P



●メサCANCLUB会員の皆様へ

ファンクラブに入会してくれた皆さん、お元気ですか!?このメサCANCLUBでは、これからも楽しいイベントを予定しています。まだ、入会していない君も、商品内のアンケートハガキや、各イベント会場等で募集しています。あきらめないで、友達も誘ってどんどん入会してね!



会員の証、赤い会員カード。

ポイントチケットラリー'95 実施中

発売中のスーパーファミコン「デア ラングリッサー」から、95年12月までに発売されるメサイヤのソフトに同梱のアンケートハガキについている「ポイントチケット」を、2タイトル分以上集めましょう。官製ハガキに貼って送れば、もれなくメサイヤオリジナルグッズをプレゼント! ポイントチケットは絶対に捨てないで取っておいてくださいね。

「超兄貴」は、読んでもムキムク!

- 双葉社とケイブンシャより、シックでカラフルな攻略本、近日発売!
- コミックス「超兄貴」全3巻 徳間書店より平積み発売中!

「超兄貴」は、聞いてもちチカカ!

- 9/25「超兄貴ショー」東芝EMIより絶賛発売予定!

「超兄貴」は、触ってもシャチホコ!

- キーホルダーがアミューズより、全国のゲームセンターにて

うっ!
もお、だめだあ〜

⚠ 注意

健康のため、ゲームや衛星データ放送をお楽しみになる時は、ゲーム画面からできるだけ離れてご使用ください。長時間使用する時は、適度に休憩してください。めやすとして1時間ごとに10~15分の小休止をおすすめします。スーパーファミコンをプロジェクションテレビ(スクリーン投影式のテレビ)に接続すると、残像現象(画面ヤケ)が生ずるため、接続しないでください。

■使用上のお願い

- ①ご使用後はACアダプタをコンセントから必ず抜いておいてください。
- ②精密機器ですので、極端な温度条件下での使用や、保管及び強いショックを避けてください。また絶対に分解しないでください。
- ③端子部に手を触れたり、水にぬらすなど、汚さないようにしてください。故障の原因となります。
- ④シンナー、ベンジン、アルコール等の揮発油でふかないでください。
- ⑤カセットの脱着時には必ずスーパーファミコン本体の電源スイッチをお切りください。

私は、
赤い薔薇が好き。
だって……

