

ATLUS
株式会社アトラス

〒162 東京都新宿区津久戸町3-12

FOR SALE and USE IN JAPAN ONLY
本品の輸出、使用営業及び賃貸を禁じます。

スーパーファミコンは任天堂の商標です。

©1992 ATLUS LTD.
©AI

videogameden

ATLUS

SHVC-BL



SUPER FAMICOM
LICENSED BY NINTENDO

**OUTER SPACE
BLAZER**™
ブレイゾン



とりあつかいせつめいしょ
取扱説明書

スーパーファミコン®

ガンダム ブレイゾン™

このたびは、アトラスのスーパーファミコンソフト
「ブレイゾン」をお買い上げいただき、誠にありがと
うございました。

ご使用前にこの「取扱説明書」をよくお読みいただき、
正しい使用法でお楽しみください。なお、この「取扱
説明書」は再発行いたしませんので、大切に保管して
ください。

目次

ストーリー.....	1
遊び方.....	2
戦闘機ガーランドとランキランダー.....	5
コントローラーの使い方.....	6
ゲームの始め方.....	8
STAGE紹介.....	10
乗り取り可能な敵キャラクター.....	12
BOSS.....	14

ストーリー

人類が太陽系外星系へ進出して数十年後、地球帝
国はある星系においてバイオニクス・サイバロイ
ド軍団を駆使し、圧政を強いていた。その独裁帝
国からの分離独立を目指す自由独立軍は、敵の機
能を停止させる特殊弾「ランキランダー」を開
発した。同時に停止させた敵のボディを奪い、操
ることができる最新鋭戦闘機「ガーランド」を完
成させ、今そのエンジンを起動した！

※バイオニクス・サイバロイド：人工生物に金属装甲をまとわせた無感情兵器



遊び方

てき 敵のボディを奪い取り、帝国軍の束縛から
じゆう 自由と正義を取り戻せ！



●このゲームは5ステージで構成されており、各ステージは真横から見た横スクロールのシューティングゲームです。

●敵の攻撃を突破し、各ステージに待ち受ける中ボス、ボスを倒すとステージクリアになります。

●このゲームは従来のシューティングゲームのようなパワーアップアイテムはありません。トランキランダーという特殊弾で敵を麻痺状態にし、そのボディにガーランド（初期設定の自機）を重ねることにより、敵のボディを乗っ取り、パワーアップすることができます。

●乗っ取ることができる敵キャラクターは、全部で7種類あり、各キャラクターによりそれぞれショットや、スペシャルアタック（特殊攻撃）に違いがあります。

●敵を乗っ取っている状態でダメージを受けると、1度ガーランドに戻ってしまいますが、トランキランダーは発射することができます。ただし、ガーランドの時にダメージを受けると、1機失います。自機を全て失うと、ゲームオーバーです。

☆敵の強さを見極めながら乗っ取るのが頭脳派だ!!

画面の説明



ポイント ハイスコア

※敵のボディを乗っ取ると、スペシャルアタック残り数が表示されます。

戦闘機ガーランドとトランキランダー

トランス・フォーマブル・ファイター

■ガーランドTFF-01■

それは自由独立軍の技術力と、自由を求める魂が生んだ最新鋭戦闘機の誇り高き名称である。



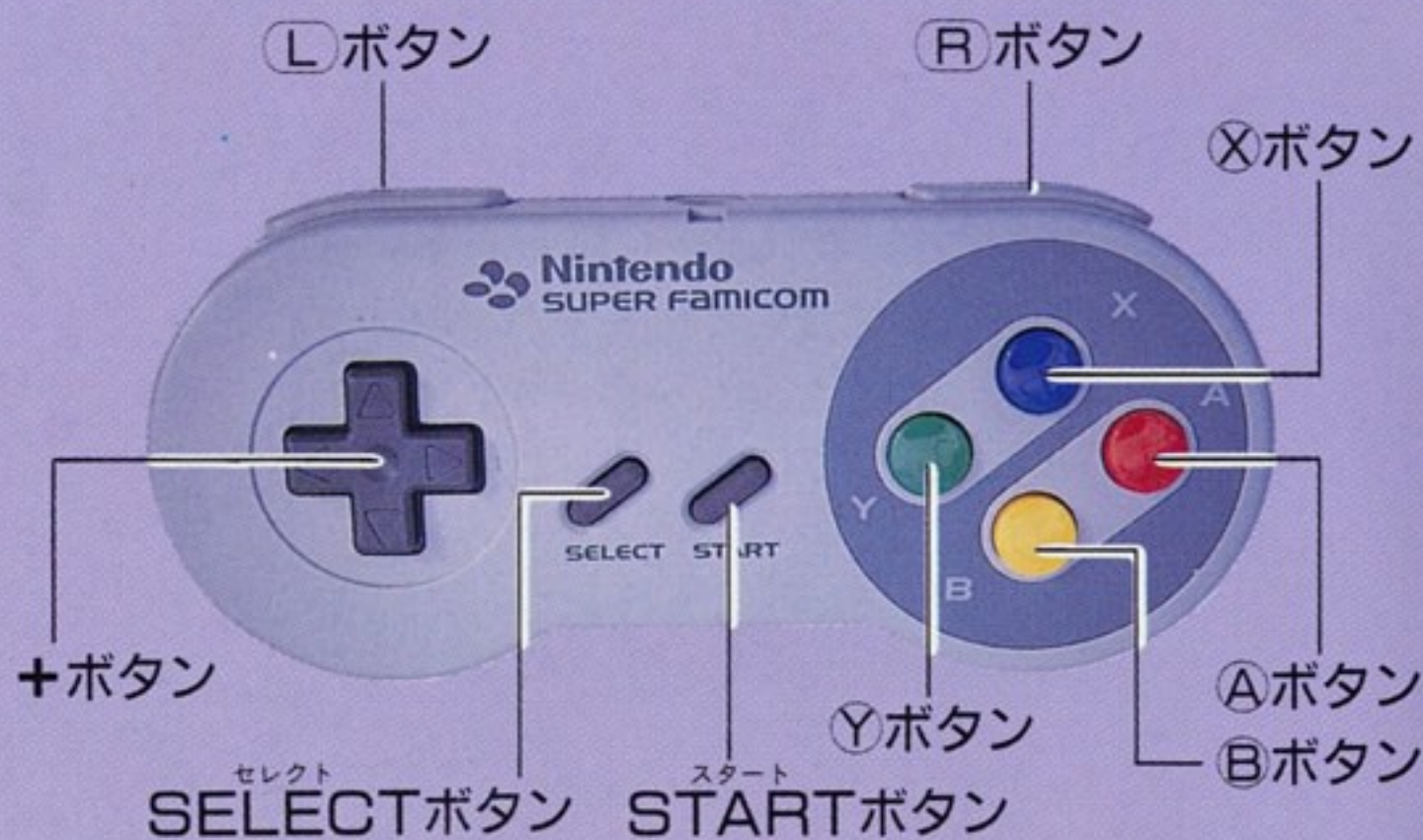
■トランキランダー■

敵の全機能を停止(麻痺状態)させることができる、画期的な特殊弾が開発された。

このトランキランダーで敵の機能を停止させ、かつ、ガーランドの特殊機能により停止した敵のボディを奪い、その機能をフル活用できるというシステムが遂に完成したのである。ここに自由独立軍は傍若無人な地球帝国軍から、自由と開放を勝ちとるため、抵抗の刃を向けたのであった。



コントローラーの使い方



- STARTボタン：ゲームのスタートおよびゲーム中のポーズ。
- SELECTボタン：ゲームのレベル(難易度)のセレクト。
- +ボタン：プレイヤー(自機)の移動。(8方向)
- Aボタン：ガーランド(初期設定戦闘機)時、トランキランダ
および
Bボタン 敵キャラクター乗っ取り後、スペシャルアタック。
(キャラクターにより、スペシャルアタックを持っていないものもあります。)
- Yボタン：ガーランド時、ノーマルショット。
乗っ取り後、ノーマルショット。
- Xボタン：ノーマルショットの連射。
- Lボタン：使用しません。
- Rボタン：使用しません。

敵のボディを

ガーランド時、Aボタン(およびBボタン)を押すとトランキランダが発射し、敵に命中すると停止状態になります。(敵により、トランキランダを数発射ち込まなければならぬものもあります) 停止状態の敵にガーランドを重ねる



奪い取れ!!!!

と、その敵のボディを乗っ取ることができます。乗っ取った後はその敵のショットやスペシャルアタック(一部持っていない敵もあります)を使用することができますが、ダメージを受けてしまうと、ボディはガーランドに戻ってしまいます。



ゲームの始め方

このゲームは1Pプレイ専用です。(2Pプレイはできません)

タイトル画面にレベル(ゲームの難易度)が表示されますので、SELECTボタンでお好きなレベルを選んでください。

レベル表示はNORMAL→HARD→EASYと変わり、この3種類から選べます。

お好きなレベルを選んだら、STARTボタンでゲームが始まります。



Good Luck

ポイントについて

1ステージ終了ごとに、下記の要領で得点を算出、ポイントに加算します。

BOSS + SHOOT DOWN + PERFECT

BOSS ポイント

ボスが現れたとき表示される数字がカウントダウンされていき、ボスを倒した時点で表示されている点数が得点になります。



SHOOT DOWN ポイント

そのステージ中、登場した全敵キャラ数に対する撃破した敵キャラ数の割合を得点に直したものです。

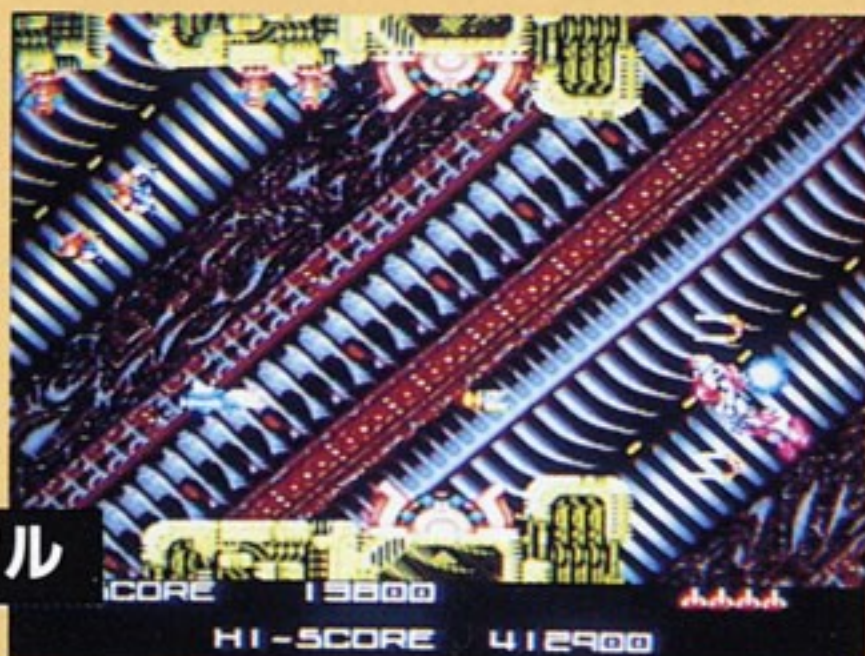
PERFECT ポイント

そのステージ中の全敵キャラを撃破した場合のボーナスポイント。

ステージ しょうかい
STAGE 紹介

ラウンド
ROUND 1

ちきゅうていこくぐん さいぜん
 地球帝国軍の最前
 せんうちゅうきち
 線宇宙基地。



ベース・ギツアル

ラウンド
ROUND 2

なんこうふらく きよだいせん
 難攻不落の巨大戦
 かん
 艦。



サイバロイド戦艦 グアノス

ラウンド
ROUND 3

せんえいぶたいきち
 先鋭部隊基地。



ベース・カリモア

ラウンド
ROUND 4

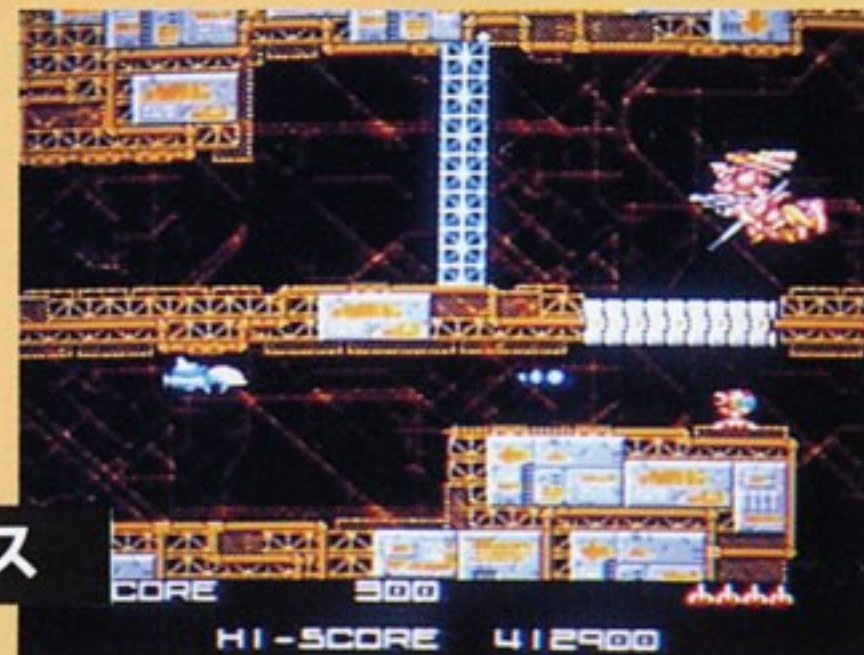
ていこくぐん しゅうりこうじょう
 帝国軍の修理工場
 きち
 基地。



ベース・シューリス

ラウンド
ROUND 5

ていこくぐんほんぶきち
 帝国軍の本部基地。
 さいこうちゅうすうぶ
 最高中枢部。



ベース・アモス

の と か の う て き
乗っ取り可能な敵キャラクター

キャラクター	名 称	武 器
	バロン	NS ソニック ガン SA スプレッド ボム
	ネプチューン	NS ワイドレーザー ライフル SA ハイパー ボム
	グレインビート	NS サイド アーム SA —
	マーズ	NS メガ キャノン SA アトミック シールド

キャラクター	名 称	武 器
	タイタン	NS カッター レーザー SA ホーミング ミサイル
	ハイパーディー	NS フイビーム ガン SA パービクル フィールド
	シャドー・ブレード	NS ツイン キャノン SA テイメーション フィールド

NS ノーマルショット **SA** スペシャルアタック

ボ ス

ラウンド ROUND 1



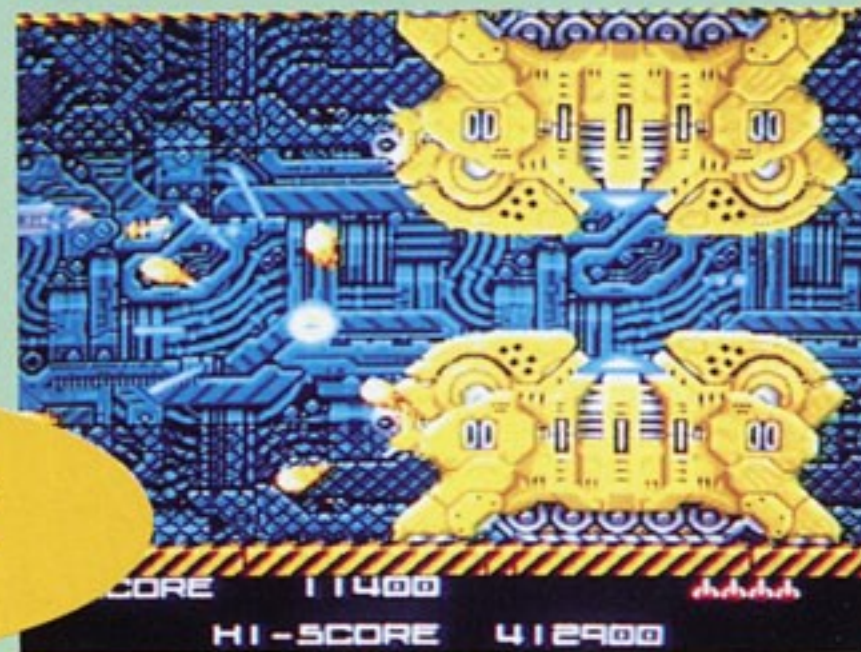
ディープ・アタッカー

ラウンド ROUND 2



モトローダー

ラウンド ROUND 3



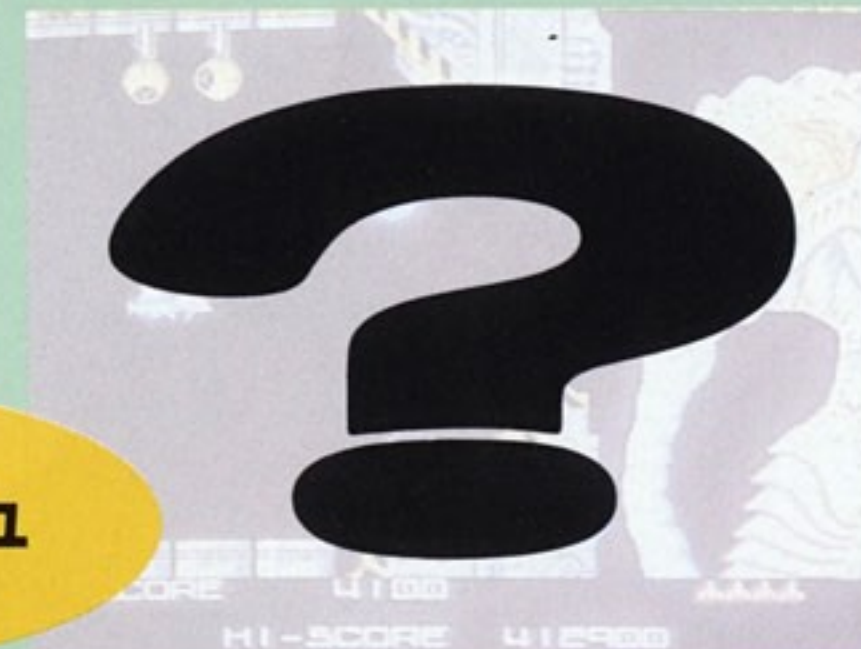
ツインズ

ラウンド ROUND 4



ギガ・クローラー

ラウンド ROUND 5



ガルガシュ

The Staff of **BLAZEON**

Game Designer	HARUMAGEDON, IN
Programmer	HACYAN A!! KUMADA OGACYAN
Graphic Designer	HARUMAGEDON, NORI JANET HATTAGE
Music Composer	MACCO
Special Thanks	ANNEN Ma. Iika Sueyoshi Aino S. FUJIKI ANGILA OH! KUBO TOM JUNCYAN BABALA GOTANDA
Director	HARUMAGEDON, IN
Original Writer	ETHIOPIAN TARO
Assistant Writer	MATU
Original Graphic	TA~GO HAKASE

使用上の注意

- ご使用後はACアダプタをコンセントから必ず抜いておいてください。
- テレビ画面からできるだけ離れてゲームをしてください。
- 長時間ゲームをする時は、健康のため、約2時間ごとに10分~15分の小休止をしてください。
- 精密機器ですので、極端な温度条件下での使用や、保管及び強いショックを避けてください。また絶対に分解しないでください。
- 端子部に手を触れたり、水にぬらすなど、汚さないようにしてください。故障の原因となります。
- シンナー、ベンジン、アルコール等の揮発油でふかないでください。
- スーパーファミコンにプロジェクションテレビ（スクリーン投影方式のテレビ）を接続すると、残像現象（画面ヤケ）が生ずるため、接続しないでください。

