

## バンダイゲームステーション

ゲームについてのご質問は、**03-5828-3333**

【受付時間/月～金曜日(祝日を除く)10～16時】にお問い合わせください。

- 電話番号はよく確かめて、お間違いないようにしてください。
- 受付時間外の電話は、おかけください。
- 東京23区以外の方は、市外局番(03)をお忘れのないようにしてください。

### おことわり

商品の企画、生産には万全の注意をはらっておりますが、ソフト内容が非常に複雑なために、プログラム上、予期できない不都合が見られる場合が考えられます。万一、誤動作等を起こすような場合がございます。相談センターまでご一報ください。

### お買い上げのお客様へ

商品についてお気づきの点がございましたら、お客様相談センターまでお問い合わせください。氏名(保護者)電話番号と、お子様のお名前・お年も必ずお知らせください。

### バンダイグループお客様相談センター

(関東)東京都台東区駒形2-5-5 ☎ **03-3847-6666**  
番 111-81

- 電話受付時間 月～金曜日(祝日を除く)10～16時
- 電話番号はよく確かめて、お間違いないようにしてください。

スーパーファミコン<sup>®</sup> は、任天堂の商標です。

FOR SALE and USE IN JAPAN ONLY.  
BUSINESS USE and RENTAL PROHIBITED.

本品の輸出、使用営業及び賃貸を禁じます。

発売元 株式会社エンジェル (東京営業所)  
東京都台東区駒形 2-5-5 コミヤビル 〒111-81  
株式会社エンジェルはバンダイグループの一社です。



Super Famicom  
Nintendo Game Boy

# スーパーファミコン<sup>®</sup>

美少女戦士

# セーラムーン

美少女戦士セーラムーン

## 取扱説明書

### SHVC-AQSJ-JPN



© 京内直子/講談社テレビ朝日東映動画  
© ANGEL 1994 MADE IN JAPAN



## ☆ストーリー☆

「あたし月野うさぎ、ちよっぴりドジで泣き虫な中学2年生！でも、本当は…、セーラー服美少女戦士、セーラームーン！悪いやつはどこ？月にかわっておしおきよ！」

「何やってんのよ、ドジうさぎ！」

「あっ、チビうさ。悪いやつはどこ？」

「悪いやつなんていないよ。それより、うさぎがあんまりドジなんで、主役がこのセーラーちびムーンに交代するのよ!!」

「ウッソ～！美奈子ちゃん、ホントなの？」

「う～ん、それがね、やっぱり主役は一番強い戦士になるべきだって、みんなで話し合ったの！それで一番強いセーラー戦士は誰が決めることになったのよ」

「エ～ッ！そんな～、まごちゃん、まごちゃんはうさぎの味方だよ」

「主役になったらあたしの恋も実るかな～」

「だめだこりゃ！じゃ、レイちゃんは……」

「当然、あたしが一番よ」



「やっぱり…、聞いたあたしがドジだった」  
「主役？あたしたちには関係ないわね、ウラヌス、ネプチューン」

「まあ、私たちに勝つことができたら認めてやってもいいけど…、なあ、みちる」

「そうね…、そうでないと主役とは呼べないわね」

「ウラヌス、ネプチューン、プルート……、あっ、そうだ、垂美ちゃん、垂美ちゃんはうさぎの味方だよ」

「うさぎちゃん、受験を目前にした中学3年生の私たちが、今、本当にやらなくちゃいけないのはもちろん勉強よ」

「うんうん」

「でもね、主役って一度やってみたかったの。やるからにはあたしが一番強いことを証明しなくちゃね。」

「ドテッ！そう、わかったわ、やってやろうじゃないの、セーラームーンの名にかけて主役は絶対渡さない!!」というわけで、セーラー戦士の熱い主役争奪戦の始まりです。



とくいひと  
★得意な人は  
マニュアルモードでね!

格闘アクションゲームが得意なあなたは、十字キーとA、B、X、Yボタンの組み合わせで必殺技や特殊技が使える上級者向きのマニュアルモードでプレイしてみましょう。

スーパーファミコン本体にROMカセットを正しくセットし、電源スイッチをONにすると、オープニングデモに続きタイトル画面があらわれます。

★タイトル画面

タイトル画面では、遊ぶモードを選択し、A(Y、START)ボタンで決定します。



★プレイヤー選択画面

遊ぶモードが決まったら、次にどのセーラー戦士でプレイするかを決めます。プレイヤー選択画面があらわれますから、十字キーの上下左右でキャラクターを選び、A(Y、START)ボタンで決定します。キャラクターは9人のセーラー戦士の中から選べますが、ストーリーモードだけは、ウラヌス、ネプチューン、ブルートの3人を選ぶことができません。



★コントローラーモード選択画面(ステージ選択画面)

キャラクターを決定すると、今度はコントローラーのモードを設定です。画面はコントローラーモード選択画面に変わります。格闘アクションゲームが得意なあなたは、十字キーの左右でマニュアルを選んでください。コントローラーのキー操作を変えたい場合は、十字キーの上下で変えたいボタンを選び、変えるボタンを実際のコントローラーで押しOK! また、「1 Pvs2P」「1 P vs Com」「れんしゅう」の3つのモードではステージも選ぶことができます。すべてを設定したら、STARTボタンで決定、さあ、ゲームスタートです。



★能力設定画面(ACS)

1 Pvs2Pモードを選択すると、ACS画面でキャラクターの能力設定を変えることができます。設定を変える場合はSELECTボタンを押してください。(詳しくはP18をご覧ください。)



※各ゲームモードや必殺技の操作方法などは、10Pからの詳しい説明をご覧ください。

に 対 し て ひ と  
★苦手な人は  
オートモードでね!

格闘アクションゲームを初めてプレイするあなたや、どうも苦手だなんて思っているあなたは、L、RボタンとA、B、X、Yボタンの組み合わせで必殺技や特殊技がカンタンに使える初心者向けのオートモードでプレイしてみましょう。

スーパーファミコン本体にROMカセットを正しくセットし、電源スイッチをONにすると、オープニングデモに続きタイトル画面があらわれます。

★タイトル画面

タイトル画面では、遊ぶモードを選択し、A(Y、START)ボタンで決定します。



★プレイヤー選択画面

遊ぶモードが決まったら、次にどのセーラー戦士でプレイするかを決めます。プレイヤー選択画面があらわれますから、+字キーの上下左右でキャラクターを選び、A(Y、START)ボタンで決定します。キャラクターは9

人のセーラー戦士の中から選びますが、ストーリーモードだけは、ウラヌス、ネプチューン、フルートの3人を選ぶことができません。



★コントローラーモード選択画面 (ステージ選択画面)

キャラクターを決定すると、今度はコントローラーのモードを設定です。画面はコントローラーモード選択画面に変わります。格闘アクションゲームが苦手なあなたは、+字キーの左右でオートを選んでください。コントローラーのキー操作を変えたい場合は、+字キーの上下で変えたいボタンを選び、変えるボタンを実際のコントローラーで押せばOK! また、「1 Pvs2 P」「1 P vs Com」「れんしゅう」の3つのモードではステージも選ぶことができます。すべてを設定したら、STARTボタンで決定、さあ、ゲームスタートです。



★能力設定画面 (ACS)

1 Pvs2 Pモードを選択すると、ACS画面でキャラクターの能力設定を変えることができます。設定を変える場合はSELECTボタンを押してください。(詳しくはP18をご覧ください。)



※各ゲームモードや必殺技の操作方法などは、10Pからの詳しい説明をご覧ください。



# コントローラーの基本操作

## ■戦闘時

L・Rボタン：オートモード操作時に使用します

Xボタン：強パンチ

Yボタン：弱パンチ



SELECTボタン：  
使用しません

STARTボタン：ポーズ

Aボタン：強キック

Bボタン：弱キック

+字キー：キャラクターを動かします  
例＝キャラクターが右を向いている場合

真上にジャンプ

斜め後ろへジャンプ

後ろへ下がる(ガード)

しゃがんでガード

斜め前にジャンプ

前へ進む

しゃがむ

しゃがむ

## ■通常時

+字キー：項目を選ぶ

A、Yボタン：決定、メッセージを送る

B、Xボタン：キャンセル

STARTボタン：ゲームを始める

SELECTボタン：タイトル画面に戻る



このゲームは、+字キーの動きとA、B、X、Yボタンの組み合わせで必殺技や超必殺技を使う中・上級者向けのマニュアルモードと、L・RボタンとA、B、X、Yボタンの組み合わせでオートに必殺技や超必殺技が使える初心者向けのオートモードを選んでプレイすることができます。どちらのモードでプレイするか、またA、B、X、Yボタンの設定変更は各モードのキャラクター選択後にコントローラーモード設定画面でおこないます。各キャラクターの必殺技、超必殺技の操作方法はP23～31の美少女戦士紹介の項目をご覧ください。



# ストーリー STORYモード

(1人プレイ専用)

自分の好きなセーラー戦士でヒロインの座を目指すモードです。見事勝ち抜き、ヒロインの座を獲得できれば、主役獲得のエンディングが見られます。

タイトル画面時に十字キーで「STORY」を選び、A(Y、START)ボタンを押すと、ストーリーデモが始まります。



ムーン  
「やっばあたしって強いよね  
さっすが主役ってかんじ」

A(Y)ボタンでメッセージを送ると、プレイヤー選択画面があらわれます(ストーリーデモはSTARTボタンでスキップすることができます)。十字キーでセーラー戦士を選びA(Y、START)ボタンを押すとコントローラーモード選択画面があらわれます。

※STORYモードはウラス、ネプチューン、ブルートを除く6人の中からキャラクターを選びます。



オートでプレイするかマニュアルでプレイするか、またコントローラーのキー操作などを設定し、STARTボタンで決定すればゲームスタートです。



勝てば次のストーリーデモが始まり、負けるとコンティニュー画面があらわれます。10秒以内にSTARTボタンを押せばコンティニューとなり、10秒過ぎるとゲームオーバーとなります。



コンティニューすると再戦が始まり、ゲームオーバーになると、タイトル画面に戻ります。

※電源を切ってしまうとコンティニューはできません。電源を切らなければ何度でもコンティニューが可能ですよ。



# 1Pvs2Pモード

(2人プレイ専用)

お友達と2人で対戦できるモードです。

タイトル画面時に十字キーで「1Pvs2P」を選び、A (Y, START) ボタンを押すと、プレイヤー選択画面があらわれます。X、Bボタンで別の色の戦士を選択できます。※同じキャラクターを選んだ時はそれぞれ別の色になります。

自分の好きなセーラー戦士の能力をそれぞれが選び、A (Y, START) ボタンを押すとコントローラーモード選択画面があらわれます。※1Pの設定・選択はコントローラー1で、2Pの設定・選択はコントローラー2でおこないます。

コントローラーモード選択画面ではオートでプレイするかマニュアルでプレイするか、コントローラーのキー操作変更やどのステージで戦うかなどを設定します。さらにA (Y, START) ボタンを押します。

キャラクターの能力設定を変更する場合は、ここでSELECTボタンをおせば能力設定(ACS)画面があらわれます。※能力設定(ACS)についてはP18をご覧ください。

すべての設定を終え、START (A, Y) ボタンを押せばゲームスタートです。

勝負が終わると、成績が表示されます。(詳しくはP21をご覧ください。)ここでA (Y, START) ボタンを押すとプレイヤー選択画面にもどります。

# 1PvsComモード

(1人プレイ専用)

コンピュータと対戦できるモードです。

タイトル画面時に十字キーで「1PvsCom」を選び、A (Y, START) ボタンを押すと、プレイヤー選択画面があらわれます。十字キーでキャラクターを選びます。

次に、コントローラーモード選択画面があらわれます。オートでプレイするかマニュアルでプレイするか、コントローラーのキー操作変更やどのステージで戦うかなどを設定します。

キャラクターの能力設定を変更する場合は、ここでSELECTボタンをおせば能力設定(ACS)画面があらわれます。※能力設定(ACS)についてはP18をご覧ください。

すべての設定を終え、START ボタンで決定すればゲームスタートです。1PvsComモードは3セットマッチです。勝負が終わると、KOタイムや攻撃技のヒット数、敵から受けたダメージの量など、成績が表示されます。ここでA (Y, START) ボタンを押すとプレイヤー選択画面にもどります。

※1PvsComモードでは、対戦の途中での乱入が可能です。対戦中にコントローラー2のSTARTボタンを押すとプレイヤー選択画面にもどり、1P、2Pそれぞれがキャラクターを選び直します。その後の操作は1Pvs2Pの操作と同じになります。

# トーナメントモード

(1人~8人プレイ)

最高8人までの参加で優勝を争うトーナメントモードです。8人以下の場合はコンピュータが参加します。

タイトル画面時に十字キーで『トーナメント』を選び、A(Y, START)ボタンを押すと、プレイヤーセレクト画面があらわれます。十字キー左右でキャラクターを選び、A(Y, START)ボタンで決定します。同じ操作で最大8人まで選ぶことができ、選んだ順に1P~8Pまでのキャラクターが表示されます。



選んだのが8人以下の場合、その時点でB(X)ボタンを押すと、残りのキャラクター(そのキャラクターを含む)はコンピュータが決定し、トーナメント表が表示されます。



トーナメント表の左から順番に対戦が始まります。コンピュータ対コンピュータの対戦はオートでおこなわれますので、対戦の順番が来たらA(Y, START)ボタンを押してください。

プレイヤーの操作する対戦になったら、A(Y, START)ボタンを押します。すると、コントローラーモード選択画面があらわれますので、オートでプレイするかマニュアルでプレイするか、またコントローラーのキー操作などを設定し、STARTボタンで決定すればゲームスタートです。



※左側のプレイヤーはコントローラー1、右側のプレイヤーはコントローラー2を操作します。1P vs Comモードも同じです。

トーナメントモードはそれぞれ1セットマッチです。勝負は優勝決定戦まで続き、最後にチャンピオン決定デモが流れます。





## おぶしゅん

コンピュータのレベル設定や制限時間のあり/なし、またゲーム中の音楽や効果音、セーラー戦士の声などを聴くことができます。十字キー上下で項目を選び、十字キー左右で設定を変えます。



**COMレベル**：コンピュータと対戦する際のレベルを4段階で設定できます。なかよし→やさしい→ふつう→むずかしいの順にコンピュータが強くなります。

**せいげんじかん**：対戦の際の制限時間のあり/なしを設定することができます。なしで設定するとどちらかのHPが0になるまで勝負が続きます。

**B.G.M.**：ゲーム中の音楽を聴くことができます。十字キーで番号を選び、Aボタンを押すと聴くことができます。

**こうかおん**：ゲーム中の音楽を聴くことができます。B.G.M.と同じ操作です。

**おんせい**：セーラー戦士の声などを聴くことができます。B.G.M.と同じ操作です。

**おしまい**：すべての設定を終えたら、『おしまい』を選びます。タイトル画面に戻ります。



## れんしゅうモード

自分の好きなセーラー戦士を選んで、練習をすることができます。

タイトル画面時に十字キーで「れんしゅう」を選び、A(Y、START)ボタンを押すと、プレイヤー選択画面があらわれます。十字キーでキャラクターを選び、A(Y、START)ボタンを押します。



その後、コントローラーモード選択画面があらわれます。コントローラーのキー操作変更やどのステージで戦うかなどを設定し、STARTボタンで決定すればスタートです。

**※れんしゅうモードはすべてマニュアルで操作します。**



れんしゅうモードには制限時間やHPがありませんので、勝ち負けはありません。キー操作の練習をしましょう。練習を終えたい場合はSELECTボタンを押してください。

STARTボタンを押すとポーズとなり、ポーズボタンを押した側のキャラクターの必殺技A、B、Cのキー操作の方法が表示されます。

のうりよくせつてい  
能力設定 (ACS)  
ABILITY CUSTOMIZE SYSTEM

ストーリー、1 Pvs 2P、1 Pvs コンピューター  
Comモードでは、それ  
ぞれのセラー戦士の初期設定能力の6つの能力数値を  
与えられた範囲内で変えることができます。

数値の変え方

数値は十字キー左右ボタンで項目を選び、A、B (Y、X)  
ボタンで数値を変えます。初期設定能力に数値をプラス  
することができます。

SELECTボタンを押して  
ACS入力画面を呼び出  
します。



ポイントをプラスしたい能  
力を十字キー左右ボタンで  
選びます。



A(Y)ボタンを上げたい数  
だけ押します。



ポイントがプラスされまし  
た。プラスできるポイント  
数が残っていれば、同じよ  
うにし十字キー左右と上下  
ボタンで数値を変更しま  
す。



**攻撃**：攻撃力がアップします。相手に与えるダメージが  
大きくなります。

**体力**：HP (ヒットポイント) がアップします。ライフ  
ゲージの量が増えます。

**防御**：ディフェンス力がアップします。相手からの攻撃  
で受けるダメージが少なくなります。

**必殺技**：必殺技の攻撃力がアップします。必殺技を使っ  
た時に相手に与えるダメージが大きくなります。

**おちゃめ**：おちゃめ度がアップします。効果は……………  
?：どんな能力がアップするか、それは使ってみてのお  
楽しみ。

## がめん バトル画面

## せいせきひょう みかた 成績表の見方

バトルは3セットまたは4セットマッチでおこなわれ、先に2勝した方が勝ちとなります。(トーナメントモードは1セットマッチです)。制限時間内に、早く相手のライフゲージを0にした方が勝ちとなり、制限時間内に決着がつかない場合、残りライフの多い方の勝ちとなります。2人同時に0になった時は引き分けとなります。

※『おぶしょん』で『せいげんじかん』をなしに設定した場合はどちらかのライフゲージが0になるまで勝負が続きます。

**バトル画面** ライフゲージ：残りエネルギーを表示します

**TIME**：残り時間を表示します

**NAME**：  
戦士の名前  
が表示されます



**ポイント**：  
現在勝っている数  
が表示されます

バトル終了後には、対戦結果をあらわす成績表画面が表示されます。



1セットが終わると、勝ったキャラクターの名前が、続いてフィニッシュ技が表示されます。そして、対戦が終わると、戦いのデータが表示される成績表があらわれます。

**勝利者**：1Pが勝ったか2Pが勝ったかが表示されます。

**KOタイム**：KOまでにかかった時間が表示されます。

**HITすう**：敵に当たった技の数が表示されます。

**ダメージ**：敵からどれぐらいのダメージを受けたかが表示されます。

**ベスト**：それぞれのプレイヤーの、ベストが表示されます。

**勝ちすう**：今までトータルで何勝しているかが表示されます。

**KOタイム**：KOまでにかかった時間のベストタイム、一番短い時間が表示されます。

**ダメージ**：敵からどれぐらいのダメージをうけたか、一番少ないダメージ数が表示されます。



全キャラクターのなかでベストの成績だったものは赤い字で表示されます。ストーリーモードの場合には、勝利メッセージが表示され、勝ちすうのかわりにコンティニューが表示されます。また、最後までクリアし、みごと主役の座をつかむと総合成績が5段階 (A、B、C、D、E) で表示されます。

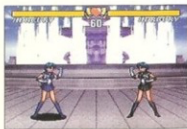
# しょうかい ステージ紹介



★クリスタル・トーキョー・トワイライト  
セーラーちびムーン・ステージ



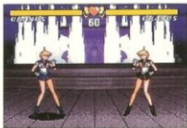
★クリスタル・トーキョー・ナイト  
セーラーヴィーナス・ステージ



★噴水公園・デイト  
セーラーマーキュリー・ステージ



★海王州公園  
セーラーネプチューン・ステージ



★噴水公園・ナイト  
セーラーウラヌス・ステージ

★十番商店街  
セーラージュピター・ステージ

★時の扉  
セーラープルート・ステージ

★火川神社  
セーラーマーズ・ステージ

★シルバーミレニアム  
セーラームーン・ステージ



## SAILORMOON

☆セーラームーン=月野うさぎ

ちよびどりドジで泣き虫、だけどもメイクアップで愛と正義のムーンプリンセス・神祕の戰士セーラームーンに变身！多彩な攻撃で名実ともに王女の座を守る！

必殺技	攻撃技	マニュアル・ボタン操作	オート・ボタン操作
必殺技A	ムーン・ティアラ・アクション	➕ +パン/チボタン	強弱必須技ボタン+強/パンチボタン
必殺技B	ムーン・スパイラルハートアタック	(ジャンプ) ➕ +パン/チボタン	強弱必須技ボタン+強/パンチボタン
必殺技C	ソニック・クライ	➕ (タメ) ➕ +パン/チボタン	強弱必須技ボタン+弱キックボタン
つかみ技	ヘッド・バット	➕ +強/パンチボタン	マニュアルと同じ
投げ技	ラビット・フリップ	➕ +強キックボタン	マニュアルと同じ
超必殺技	銀水晶発動	➕ + ➕ +強キックボタン	強弱必須技ボタン+強弱必須技ボタン同時押し
特殊技	タツシユ・ジャンプ	素早く ➕ + ➕	マニュアルと同じ
	バック・スキップ	素早く ➕ + ➕	マニュアルと同じ

※この表はキャラクターが右を向いている時の操作方法です。左を向いている時は、十字キーの入力方法が逆になります。オートモードは左右とも同じ操作です。ボタン操作はコントローラーモード選択画面で変更できます。



# SAILORMERCURY

☆セーラーマーキュリー=水野亜美

IQ300と称される天才少女は、冷静沈着なセーラー戦士たちのブレイン。水星を守護とする如くの戦士マーキュリーは、頭脳プレイで主役を自指す！



攻撃技		マニュアル・ボタン操作	オート・ボタン操作
必殺技A	シャボン・スプレー	➕ (タメ) ➕ +パンチボタン	強弱必殺技ボタン+強パンチボタン
必殺技B	マーキュリー・アクアミラージュ	➕ +パンチボタン	強弱必殺技ボタン+強パンチボタン
必殺技C	リバーズ・ブレイク ステップ	➕ + ➕ +キック	強弱必殺技ボタン+弱キックボタン
つかみ技			
投げ技	DDT	➕ +強パンチボタン	マニュアルと同じ
超必殺技	ウォーター・ブリット	➕ ➕ + ➕ +強キックボタン	強弱必殺技ボタン+強必殺技ボタン同時押し
特殊技	三角跳び	画面端へジャンプして強に ➕ ボタン	マニュアルと同じ
	バック・スキップ	素早く ➕ + ➕	マニュアルと同じ

※この表はキャラクターが右を向いている時の操作方法です。左を向いている時は、十字キーの入力方法が逆になります。オートモードは左右とも同じ操作です。ボタン操作はコントローラーモード選択画面で変更できます。

# SAILORMARS



☆セーラーマーズ=火野レイ

実家の火川神社で巫女さんを手伝い、名門女学院に通うちよびり勝ちな女の子。火星を守護とする戦いの戦士マーズは、鋭い靈感で攻撃をかわす！

攻撃技		マニュアルボタン操作	オートボタン操作
必殺技A	ファイアー・ソウルバード	➕ +パンチボタン	強弱必殺技ボタン+強パンチボタン
必殺技B	マーズ・スネイク ファリア	➕ +キックボタン	強弱必殺技ボタン+強パンチボタン
必殺技C	ファイアー・ヒール ドロップ	➕ +キックボタン	強弱必殺技ボタン+弱キックボタン
つかみ技	自然ヒンタ	➕ +強パンチボタン	マニュアルと同じ
投げ技	フランケンシュタイン	➕ +強キックボタン	マニュアルと同じ
超必殺技	マーズ・スネイクフリア	➕ ➕ + ➕ +強キックボタン	強弱必殺技ボタン+強必殺技ボタン同時押し
特殊技	バック・スキップ	素早く ➕ + ➕	マニュアルと同じ

※この表はキャラクターが右を向いている時の操作方法です。左を向いている時は、十字キーの入力方法が逆になります。オートモードは左右とも同じ操作です。ボタン操作はコントローラーモード選択画面で変更できます。

# SAILOR JUPITER



☆セーラージュピター=木野まこと  
 気は優しく力持ち、料理や手芸が得意ないつ  
 ちも芯をこ女チックな女の子。木星を守護とす  
 る保護の戦士ジュピターは、パワフル攻撃で主  
 役を目指す！

必殺技A		攻撃技	マニュアル・ボタン操作	オート・ボタン操作
必殺技A	シュープリム・サンダー	マニキュア	➕ (タメ) ➕ +パンチボタン	強弱必殺技ボタン+弱パンチボタン
必殺技B	ジュピター・コナッツサイクロン	ジャンプ	➕ +パンチボタン	強弱必殺技ボタン+強パンチボタン
必殺技C	ジュピター・ダブルアクセル	キック	➕ +キックボタン	強弱必殺技ボタン+弱キックボタン
つかみ技	パワーボム	ジャンプ	➕ +強パンチボタン	マニュアルと同じ
投げ技	ジャイアント・スイング	ジャンプ	➕ +強パンチボタン	強弱必殺技ボタン+強キックボタン
超必殺技	ライトニング・ストライク	ジャンプ	➕ +強パンチボタン	強弱必殺技ボタン+強必殺技ボタン同時押し
特殊技	バック・スキップ	素早く	➕ + ➕	マニュアルと同じ

※この表はキャラクターが右を向いている時の操作方法です。左を向いている時は、+字キーの入力方法が逆になります。  
 オートモードは左右とも同じ操作です。ボタン操作はコントローラーモード選択画面で変更できます。

# SAILOR VENUS



☆セーラーヴィーナス=愛野美奈子  
 セーラー戦士のリーダー的存在だけど、ちびっ  
 びりおちちよこちよい?金星を守護とする愛の  
 戦士ヴィーナスは、セーラーVでのヒロインの  
 経験を生かして主役を目指す！

必殺技A		攻撃技	マニュアル・ボタン操作	オート・ボタン操作
必殺技A	クレセント・ビーム	マニキュア	➕ +パンチボタン	強弱必殺技ボタン+弱パンチボタン
必殺技B	ヴィーナス・ウイングチェンジソード	ジャンプ	➕ (タメ) ➕ +パンチボタン	強弱必殺技ボタン+強パンチボタン
必殺技C	ヴィーナス・ラブミーチェーン	キック	➕ + +パンチボタン	強弱必殺技ボタン+弱キックボタン
つかみ技	ニー・マシンガン	ジャンプ	➕ +強キックボタン	マニュアルと同じ
投げ技	ウラカンラン	ジャンプ	➕ +強パンチボタン	マニュアルと同じ
超必殺技	チェーン・イクスプロジブ	ジャンプ	➕ + ➕ +強パンチボタン	強弱必殺技ボタン+強必殺技ボタン同時押し
特殊技	バック・スキップ	素早く	➕ + ➕	マニュアルと同じ

※この表はキャラクターが右を向いている時の操作方法です。左を向いている時は、+字キーの入力方法が逆になります。  
 オートモードは左右とも同じ操作です。ボタン操作はコントローラーモード選択画面で変更できます。

# SAILOR URANUS



☆セーラーウラヌス=天王星はるか  
無敵学園に通う高校生はるかさんは、ファイテ  
ィングススピリッツあふれる天才レーサー！  
天王星を守護とするウラヌスは、パワフルな攻  
撃が最大の武器だ！

必殺技A	攻撃技	マニュアルボタン操作	オートボタン操作
必殺技B	ワールド・シェイクンク	⬆️ + パンチボタン	強弱必殺技ボタン + 強パンチボタン
必殺技C	タイピング・ガイアクラッシュ	⬆️ + キックボタン	強弱必殺技ボタン + 強パンチボタン
つかみ技	グラウンド・リムーバ(キック)	⬆️ + 強キックボタン	マニュアルと同じ
投げ技	ストロング・ウィンドブレイク	⬆️ + 強パンチボタン	マニュアルと同じ
超必殺技	デストラクティブ・カーニバル	⬆️ + ⬆️ + 強キックボタン	強弱必殺技ボタン + 強必殺技ボタン同時押し
特殊技	ダッシュ	素早く ⬆️ + ⬆️	マニュアルと同じ
	バック・スキップ	素早く ⬆️ + ⬆️	マニュアルと同じ

※この表はキャラクターが右を向いている時の操作方法です。左を向いている時は、十字キーの入力方法が逆になります。  
オートモードは左右とも同じ操作です。ボタン操作はコントローラーモード選択画面で変更できます。

# SAILOR NEPTUNE



☆セーラーネプチューン=海王みちる  
無敵学園に通う高校生みちるさんは、センス拔  
群の天才的なバイオリニスト！海王星を守護と  
するネプチューンのパトルセンスを越えなければ  
主役の座は難しい？

必殺技A	攻撃技	マニュアル・ボタン操作	オート・ボタン操作
必殺技B	ティープ・サブマージ	⬆️ + パンチボタン	強弱必殺技ボタン + 強パンチボタン
必殺技C	スブラッシュ・エッジ	⬆️ + ⬆️ + パンチボタン	強弱必殺技ボタン + 強パンチボタン
つかみ技	ネック・スルー	⬆️ + 強パンチボタン	マニュアルと同じ
投げ技	ドラゴン・ライズ	⬆️ + ⬆️ + ⬆️ + 強パンチボタン	マニュアルと同じ
超必殺技	バック・スキップ	素早く ⬆️ + ⬆️	強弱必殺技ボタン + 強必殺技ボタン同時押し
特殊技			マニュアルと同じ

※この表はキャラクターが右を向いている時の操作方法です。左を向いている時は、十字キーの入力方法が逆になります。  
オートモードは左右とも同じ操作です。ボタン操作はコントローラーモード選択画面で変更できます。



# SAILORPLUTO



☆セーラーブルーノート=冥王せつな

落ち着きのある大學生のせつなさんは、冥王星を守護とする時の戦士！長い年月を時空の扉の番人として過ごした精神力はセーラー戦士の中でもピカイチ。

必殺技A	攻撃技	マニュアル・ボタン操作	オート・ボタン操作
必殺技A			
必殺技B	テッド・スクリーム	⊕ + パンチボタン	⊕ (強) 必殺技ボタン + 弱(パンチ)ボタン
必殺技C	ストロクト・スワイプ	⊕ (タメ) ⊕ + キックボタン	⊕ (強) 必殺技ボタン + 強(パンチ)ボタン
つかみ技	ロッド・ロックニーマシンガン	⊕ + 強キックボタン	マニュアルと同じ
投げ技			
超必殺技	ディメンジョン・ダンス	⊕ + ⊕ + 強(パンチ)ボタン	⊕ (強) 必殺技ボタン + 強(必殺技ボタン)同時押し
特殊技	バック・スキップ	素早く ⊕ + ⊕	マニュアルと同じ

※この表はキャラクターが右を向いている時の操作方法です。左を向いている時は、+字キーの入力方法が逆になります。オートモードは左右とも同じ操作です。ボタン操作はコントローラーモード選択画面で変更できます。

# SAILORCHIBIMON



☆セーラーちびムーン=ちびうさ

未来の都府クリスタル・トキヨーカーからやって来たうさぎそっくりの女の子。美はうさぎと地球衛の間に生まれたプリンセス！ルナPボールを操って主役を目指す！

必殺技A	攻撃技	マニュアル・ボタン操作	オート・ボタン操作
必殺技A			
必殺技B	ピンク・シユガーハートアタック	⊕ (タメ) ⊕ + パンチボタン	⊕ (強) 必殺技ボタン + 弱(パンチ)ボタン
必殺技C	スウィンギング・マシユマロ	(ジャンプ) ⊕ + キックボタン	⊕ (強) 必殺技ボタン + 強(パンチ)ボタン
つかみ技	ライディンク・ノッククラッパ	⊕ + 強(パンチ)ボタン	マニュアルと同じ
投げ技			
超必殺技	ルナP・アタック	(ジャンプ) ⊕ + 強(パンチ)ボタン	⊕ (強) 必殺技ボタン + 強(必殺技ボタン)同時押し
特殊技	2段ジャンプ バック・スキップ	(ジャンプの頂上付近で) ⊕ または、⊕ 素早く ⊕ + ⊕	マニュアルと同じ

※この表はキャラクターが右を向いている時の操作方法です。左を向いている時は、+字キーの入力方法が逆になります。オートモードは左右とも同じ操作です。ボタン操作はコントローラーモード選択画面で変更できます。



### オートモード編

■オートモードのLボタンは強い必殺技、Rボタンは弱い必殺技（初期設定キー操作の場合）。たとえば、セーラームーンのムーンティアラアクションの場合、Lボタンを押しながらYボタンを押すと弱いムーンティアラアクションが、Rボタンを押しながらYボタンを押すと強いムーンティアラアクションがうてます。



■ジャンプ中に使う必殺技（セーラームーンのムーン・スパイラルハートアタック、セーラージュピターのジュピター・ココナッツ サイクロン、セーラーちびムーンのスウィング・マッシュマロ）はオートモードでもジャンプ中にしか使えません。



### ACS編

■格闘アクションゲームが得意な人はACSを増やさずに遊んでみましょう。増やすなら「おちゃめ」を増やしてみましょう。



■お友達やコンピューターになかなか勝てないあなたは、まず「防御」と「体力」を増やしましょう。



■お友達との強さが同じくらいになったら、「おちゃめ」を2ポイントずつ増やしてみましょう。スリルある戦いが楽しめます。



### 戦術編

■攻撃後には相手にも隙ができてやすいもの、まず防御をしっかりとマスターして、あいての隙をねらいましょう。



■強い攻撃技は相手に与えるダメージが大きい分、技の前後の隙が大きくなり、敵の反撃のチャンスが多くなります。弱攻撃と強攻撃を上手に使分けましょう。



■超必殺技はある状態になると使えるようになります。体力が残り少なくなってもあきらめずに戦いましょう。

