

SNK®

真サムライスピリッツ 取扱説明書

NEO-GEO SYSTEM™ "真SAMURAI SPIRITS™" USERS' MANUAL



真 SAMURAI SPIRITS™

霸王丸地獄変

CSNK 1994

NEO-GEO
ROM
ROMカセット



SAMURAI SP.



はじめに

この度はネオジオ専用ロムカセット「真サムライスピリッツ—霸王丸地獄版—」をお買い上げいただきまして、誠にありがとうございます。ゲームを始める前にこの「取扱説明書」をよくお読みいただき、正しい使用方法をお楽しみください。また、ゲーム中も、常にこの「取扱説明書」を手元に置いてご使用になることをおすすめします。

健康上の安全についての注意

ゲームを楽しくプレイしていただくために、次の事項をお守りください。また、お子様がゲームをされる時は、保護者の方がお読みになりお子様に必ずお伝えください。

- ゲームをされる時は、健康のため1時間毎くらいに適度な休憩を必ずおとりください。また、極度に疲労されている時や、睡眠不足の時は体調が完全に回復してからゲームを楽しんでください。
- ゲームをされる時は部屋を明るくし、テレビから出来るだけ離れてください。
- 今までに強い光の刺激を受けた時やテレビなどを見ていた時に、一時的にでも筋肉のけいれん、意識の喪失などを経験したことのある方は、必ずゲームをされる前に医師と相談してください。万一、ゲーム中にこの様な症状が起きたり、身体に異常を感じた時はゲームを中断し、スイッチを切って医師と相談してください。

CONTENTS

- 4.....使用上の注意
- 6.....真侍魂 序章
- 7.....コントローラー操作説明の事/ゲーム画面説明の事
- 8.....オプションについての事
- 9.....ゲームの始め方の事
- 10.....基本操作の事
- 12.....2P対戦の事/コンティニューについての事/
飛脚とアイテムについての事
- 13.....怒りゲージについての事
- 14.....対戦ルールの事
- 15.....登場人物と必殺技の事





“真 SAMURAI SPIRITS” USER’S MANUAL



SAMURAI SP.

◆使用上の注意◆

メモリーカード・バックアップについて

このゲームは別売の“メモリーカード”を使えば、進行データを簡単にバックアップできます。ネオジオ本体のメモリーカードスロットにメモリーカードを確実に挿入し、下記の要領で、ゲームのセーブ・ロードを行ってください。



■ロード(データ呼び出し)方法

メモリーカードが正しくセットされていればゲームスタート前に「ロード選択画面」が表示されます。レバーで「YES」を選んでAボタンを押すと、前回セーブした続きから遊ぶことができます。

■セーブ(データ記録)方法

メモリーカードが正しくセットされていればゲームオーバー後に「セーブ選択画面」が表示されます。レバーで「YES」を選んでAボタンを押すと、それまでの進行データを記録できます(ソフトによってはゲーム中、自動的にセーブされるものもあります)。

*通常、同一ゲームの複数セーブは行えません。そのため、メモリーカード内に同一ゲームのデータがセーブされている場合は、前データは自動的に消去されますのでご注意ください。

■カードのフォーマット(初期化)について

新しいメモリーカードはフォーマット(初期化)されておられません。使用前に下記の手順に従って必ずフォーマットを行ってから、お使いください。

①ネオジオ本体にお手持ちのネオジオカセットとメモリーカードを正しくセットします。



②1PコントローラーのA～Dボタンを4個同時に押しながら、ネオジオ本体側のメモリーカードを挿入します。



③テレビに「データ画面」が表示されたら、レバーで「カードのフォーマット」を選択します。



④Aボタンを押すとフォーマット完了です。

メモリーカード使用上の注意

- メモリーカードのセーブ・ロードには、ネオジオ本体セット以外に、ネオジオカセットが必要です。
- セーブ・ロード中にメモリーカードやカセットの抜き差し、本体電源のON・OFFは絶対にしてしないでください。
- メモリーカードの挿入は、矢印を上に向けて行ってください。
- メモリーカードは別売です。必ずネオジオ専用のものを買い求め、ご使用ください。

カセット使用上の注意

- この商品はネオジオ専用ゲームカセットです。
- カセットの抜き差しは必ず、本体電源をOFFにして行ってください。
- カセットは精密機器ですので、強いショックを与えたり極端な温度条件での使用・保管は避けてください。また、分解は絶対にしてしないでください。
- 端子部を手で触れたり、水で濡らしたりしないでください。
- カセットケースをシンナー等の薬品で拭かないでください。
- 遊ばない時はコンセントからACアダプターを必ず抜いておいてください。
- ネオジオをプロジェクションテレビ(スクリーン投影方式のテレビ)に接続すると、画面焼けが生ずる可能性があるため接続しないでください。



真

SAMURAI SP.

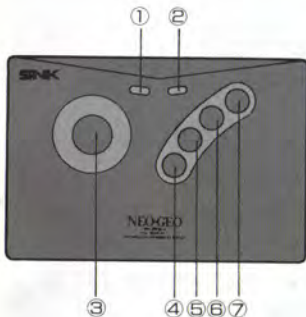
真侍魂序章

太平の世を災いの渦に巻き込んだ天草四郎時貞は倒れた。しかし、天草を背後で操っていた暗黒神アンブロジアは、魔界から現世への復活をあきらめた訳ではなかった。



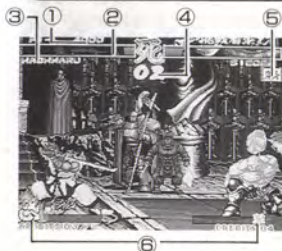
天草成敗から月日も流れたある晩のこと。霸王丸は夜道で何者かに襲われた。しかし、そんなことで首を取られる霸王丸ではない。あつと言う間に曲者を取り押さえてしまった。その曲者は言った。「お主の魂はいずれ奪ってやるぞ…アンブロジア復活…」その言葉を聞いた霸王丸の眼が、一瞬きらりと光った。「もしや、天草が…？。それとも…。」

コントローラ操作説明の事



- ①セレクトボタン
ゲーム中の一時停止(ポーズ)に使用します。再度押せば解除されます。
- ②スタートボタン
ゲームスタート、途中参加対戦に使用します。
- ③コントロールレバー
キャラクターの操作に使用します。
- ④Aボタン
刀と素手による弱攻撃。
- ⑤Bボタン
刀と素手による中攻撃。
- ⑥Cボタン
キックによる弱攻撃。
- ⑦Dボタン
キックによる中攻撃。
- A+Bボタン
刀と素手による強攻撃。
- C+Dボタン
キックによる強攻撃。

ゲーム画面説明の事



- ①得点表示
- ②ライフゲージ
- ③キャラクター名
- ④残り時間
- ⑤勝利マーク
- ⑥怒りゲージ(詳しくはP13をご覧ください)



SAMURAI SP.



オプションについての事

タイトルデモの時にコントローラーのスタートボタン(1P側もしくは1P・2P両方)を押すとタイトル画面に変わります。このタイトル画面の時にレバー上下で「OPTION(オプション)」を選びAボタンで決定すると、オプション画面に変わります。レバーで項目を選択し、A・Bボタンで設定変更を行ってください。「EXIT」でAボタンを押すとタイトル画面に戻ります。

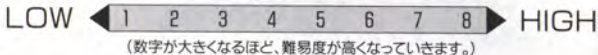


(画面写真は2P対戦時のオプション画面です。)

①レベル・セレクト

コンピュータ対戦時の難易度を8段階に設定できます。A・Bボタンで数字を選んでください。

ゲームレベル



(数字が大きくなるほど、難易度が高くなっていきます。)

②オプションモード・セレクト

画面の言語表示を国内バージョン(JAPAN)・英語バージョン(USA)・スペイン語バージョン(SPAIN)の3種類から選ぶことができます。A・Bボタンで選択してください。なお、英語バージョンとスペイン語バージョンでは、怒りゲージ満タン時に武器破壊必殺技の入力コマンドが画面下に表示されます。

※怒りゲージと武器破壊必殺技についてはP13をご覧ください。

③怒りゲージ設定

ゲーム中の怒りゲージの状態を設定できます。NORMAL(通常通り)・MAX(常に満タン状態)のどちらかをA・Bボタンで選択してください。ただし、これは2P対戦時のオプション画面でしか設定できません。

※怒りゲージについてはP13をご覧ください。

ゲームの始め方の事



真

SAMURAI SP.

1 タイトルデモ

コントローラーのスタートボタンを押します。

☆ゲームデータ・ロードの選択

2 タイトル画面

レバー上下で「GAME START
(ゲームスタート)」を選びAボタンで
決定します。

3 キャラクター・セレクト

15人のキャラクターから、プレイヤーキャラをレ
バーで選択しAボタンで決定します。また、2P対
戦の場合は2P側コントローラーで同じようにプ
レイヤーキャラを選択・決定してください。1Pと
2Pで同じキャラクターを選ぶこともできます。

4 ゲームスタート!!



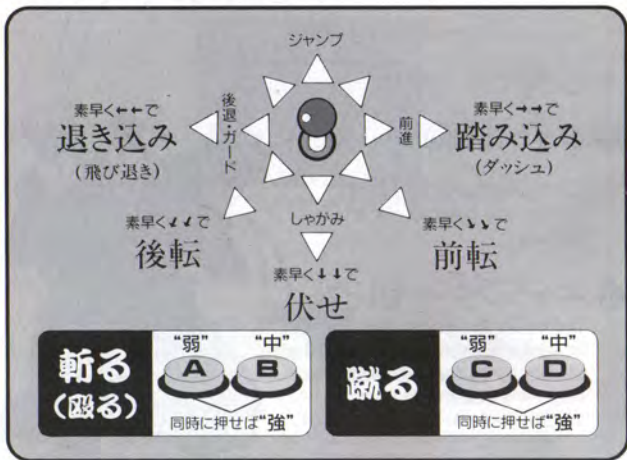
☆ゲームデータ・ロードの選択について

別売のメモリーカードを使っていれば、タイトルデモでスタートボタンを押した後に「ロード
選択画面」が表示されます。レバーで「YES」を選ぶと前回の続きのステージから遊ぶこ
とができます(データのセーブやロードに関してはP4の「メモリーカード・バックアップにつ
いて」をご覧ください)。

基本操作の事

基本動作と通常攻撃

*レバー操作はプレイヤーキャラが右向きの場合。



つば競り合い

刀と刀がぶつかってつば競り合いになったら、AボタンかBボタンを連打してください。さらに競り勝っている時にレバーを前方に入れると前進します。また、競り合いの結果はいくつかの要素に分かれています。



たとえば、刀を飛ばさずに相手を蹴倒すこともあります。





真

SAMURAI SP.

真剣白刃取り

コマンド入力によって、素手で相手の刀を受け止めることができます。入力のタイミングは相手の攻撃が当たる直前です。

相手が斬りかかってきたら ◀ ▶ ↘ ↙ (右向きの時) で刀を受ける

レバー
入力



構える



刀を受け
止める



成功後は
投げ飛ばす

退き込みダッシュ

◀ ▶ ↘ ↙ (右向きの時)

相手に“退き込み”と見せかけて前方に踏み込むフェイント技です。

“退き込み”中にレバーを前方に入れると

前方に踏み込む!



挑発ポーズ

相手と間合いをとってA+CボタンかB+Dボタンで、2種類の挑発行為を行います(ゲージ等には影響しません)。



小ジャンプ

B・Cボタン同時押し

相手の下段攻撃(足元への攻撃)を、小さくジャンプして避けることができます。

2P対戦の事

コントローラーを2台接続して、両方のスタートボタンを押せば2P対戦が楽しめます。また、コンピュータ対戦中でも、プレイしていない方のコントローラーのスタートボタンを押せば、ゲームに途中参加できます。

コンティニューについての事

対戦に敗れるとコンティニューカウントが表示されます。対戦を続けたい場合は、カウントが"0"になる前にスタートボタンを押してください。また、カウントが"0"になるとコンピュータ対戦の場合はゲームオーバーですが、2P対戦の場合は自動的に勝ったプレイヤーとコンピュータとの対戦となります。

飛脚とアイテムについての事

対戦の最中に「飛脚」がステージを駆け抜け、アイテムを落としてゆきます。アイテムには、体力が回復する「肉」と、ぶっそうな「爆弾」の2種類があります。

	
<p>【回復お肉】 大きい肉・小さい肉・モモ肉の3つ。肉の種類で回復量が異なります。</p>	<p>【危険な爆弾】 落ちてから一定時間後に爆発。ガードすればノーダメージです。</p>



怒りゲージにつめての事

相手から攻撃を受けることに画面下のゲージが上昇し、“怒”の文字が大きくなっていきます。そして、ゲージが満タンになるとキャラクターが全身真っ赤になって怒り爆発!各種攻撃力が一定時間アップして強力な反撃が行え、一発逆転も可能です。

*ゲージの上昇率、怒り状態の持続時間はキャラクターごとに異なります。また、怒り状態はラウンドが変わっても一定時間内は持続します。



ゲージ満タン!!

今が斬りごろ!!



一撃で大ダメージ。形勢逆転!!

武器破壊必殺技

「真サムライスピリッツ」では、怒りゲージが満タンになると、相手の武器を破壊しつつダメージを与える“武器破壊必殺技”が使えます。なお、武器を破壊されても、一定時間後に黒子が新しい武器を出してくれます。

武器壊す 怒りパワーぞ 恐るべし
我が愛刀も 砕け散るなり by右京

(コマンドについてはP15以降を参照。)

*オプションモードの選択によっては、怒りゲージ満タン時に武器破壊必殺技のコマンドを表示させることができます(P82参照)。



真

SAMURAI SP.



対戦ルールの事

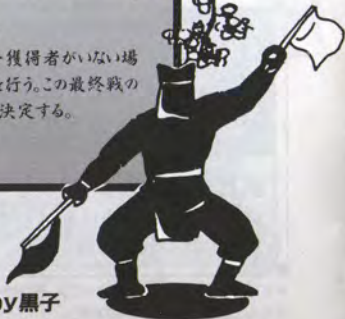
対戦は、3本勝負で2本先取した者が勝ちとなります。試合の開始や勝敗の判断はすべて“黒子”が行います。覚悟を決めて全力で闘ってください。

両者どちらかの体力が0になった時点で勝敗を決定する。

◆
制限時間内に決着がつかない場合は、残り体力により勝敗を決定する。

◆
上記の条件いずれでも決着がつかない場合は、引き分けとする。

◆
3本目終了時点で2本獲得者がいない場合は、特別に最終戦を行う。この最終戦の結果のみにより勝敗を決定する。



登場人物と必殺技の事



覇

は

王

お

う

丸

ま

る

「霸王丸、魔性の者には関わるでない」
 師匠和仲の忠告も、霸王丸は止められ
 なかった。その日、久しぶりに酒と酒を酌
 み交わすと、霸王丸は再び旅に出た。自
 分の魂を狙う魔物の正体を暴くため。
 「修羅道…か。おもしろくなりそうぞ。」

奥義 弧月斬

→ ◆ ↓ ◆ + 斬る

奥義 旋風裂斬

■ ◆ → + 斬る

奥義 烈震斬

→ ◆ ↓ + 蹴る

酒攻撃

■ ◆ ← + A

奥儀 旋風烈斬 [■ ◆ → + 蹴る]


武器破壊必殺技

天罰凄煌斬

→ ◆ ↓ ◆ ← + A

※レバー操作は、プレイヤーキャラが右向きの場合。(以下同様)

※必殺技の中には、武器を持っていないと出せない技があります。(以下同様)



SAMURAI SP.

真

SAMURAI SP.


 き
 ば
 が
 み
 げ
 ん
 じ
 ゅ
 う
 ろ
 う
 牙
 神
 幻
 十
 郎

「確かに強い。じゃが、いずれその技で人に災いをもたらずに遣いたい。」霸王丸と同時期に入門してきた幻十郎は、霸王丸と和狆の命を狙うのだった。「強い奴が弱い奴を殺す。当然のことよ。」

桐覇 光翼刃

+斬る

桜華斬

+斬る

三連殺(牙・角・燐)

+斬る(3回連続)

武器破壊必殺技

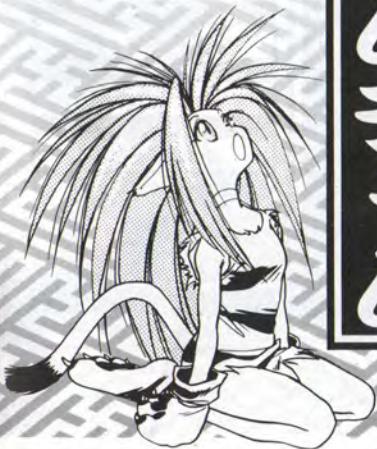
五光斬

+A



チャムチャム

漁に夢中になって家宝の“タンジルスートーン”を何者かに盗まれてしまったチャムチャム。これが知れたら父に叱られる。困ったチャムチャムに祖父はタンジルスートーンのある方角を教えた。「おいしいヤン、いってくるねー」



ブーメラン投げ・横

■◆◆+斬る

ブーメラン投げ・上

■◆◆+斬る

とびひっかき

■◆◆+蹴る

ムーラ・バクバク

◆◆◆◆◆+D

バクバク・テオス[◆◆◆◆◆+O]

バクバク・カブル[◆◆◆◆◆+OO]



武器領域必殺技

メタモアニマルアタック

◆◆◆◆◆+A



真

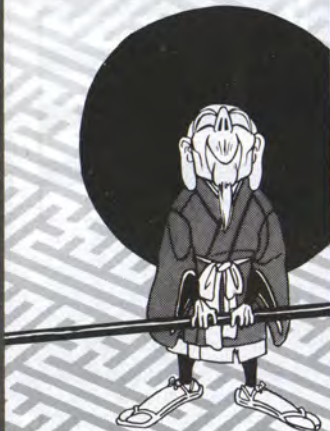
SAMURAI SP.

真

SAMURAI SP.



花
調
院
和
狎



かつて牙えわたる剣技で魔物退治をしていた和狎は、ある魔物に敗れてから僧侶となって静かに暮らしていた。しかし、ある日、その魔物が弟子の霸王丸の魂を狙っていると知り、和狎は寺を後にした。「やはり、あやつが現れおったか…。」

支杖螺旋脚

ジャンプ下降中に \blacktriangle \blacklozenge \blacktriangledown \blacklozenge \blacktriangle + 蹴る

縛鎖杖撃

\blacktriangle \blacklozenge \blacktriangledown \blacklozenge \blacktriangle + 斬る

式神霊符・雷

\blacklozenge \blacklozenge \blacklozenge \blacklozenge + 斬る

式神霊符・炎

\blacklozenge \blacklozenge \blacklozenge + 蹴る

心乱呪符【 \blacklozenge \blacklozenge \blacklozenge + AB】



武器破壊必殺技

仁王符雷殺

\blacklozenge \blacklozenge \blacklozenge \blacklozenge \blacklozenge + D



ナインハルト・スライヤー



ヨーロッパ最強の「紅き獅子聖騎士団」を率いるスライヤーは、皇帝ハインリヒから、たったひとりて近隣諸国を襲っている魔物を討伐せよ、との勅命を下される。祖国のために彼は旅立った。「わが偉大なる皇帝陛下に忠誠を!!」

☆①②③の順に連続入力

①ティーガー・コップ

↓ ↓ ↓ +C

②ファルケ・ナゲル

↓ ↓ ↓ +B

③エレファント・グリート

⇨ ⇨ ⇨ ⇨ +A

ブリッツ・イェーガー【⇨ ⇨ ⇨ ⇨ ⇨ +強る】

ウルカーン・ヴァイネン【⇨ ⇨ ⇨ +A連打⇨】

ヴォルフ・ファンゲン【⇨ ⇨ ⇨ ⇨ ⇨ +AB】

ファイヤー・ストーム【⇨ +BC】



オペラツィオン・ティーガー

⇨ ⇨ ⇨ ⇨ ⇨ +CD

※ボタン連打の回数によって、“ウルカーン・ヴァイネン”から“ウルカーン・ドリュッケン”、さらに“ウルカーン・エクスプロイズン”へと、技が変化(パワーアップ)してゆきます。

真

SAMURAI SP.



せ
ん
り
よ
ず
き
よ
う
し
ろ
う

千両狂死郎

「お主の“技”の魂もらった!」そう言うや否や、突然付き人が狂死郎に襲いかかってきた。実は、付き人には魔物が取り憑いていたのだ。狂死郎は華麗な動きで攻撃をかわし、逆に魔物を打ち伏せた。「わしの魂、取れるものなら取ってみろ」

風裂扇

■ ◆ ■ +斬る

跳尾獅子

■ ◆ ■ +蹴る

火炎曲舞

■ ◆ ■ +斬る

回天曲舞

■ ◆ ■ +斬る

血煙曲輪【ジャンプ頂点で ■ +AB】



武器破壊必殺技

荒事師 狂死郎“血肉の舞”

■ ◆ ◆ ■ ◆ ■ +C



や
い
ち
ぶ
う
じ
ゅ
う
へ
ん
え
柳生十兵衛

天草が倒れた後も“怪人 由比正雪”など魔性の者の出現が後を絶たない。事の次第を重く見た詩の將軍、徳川家吉は十兵衛に魔物討伐の指令を下した。だが、十兵衛もまた、魔物に魂を狙われていた。「柳生新陰流・改にかなう者などおらめ!」

八相発破

斬るボタン連打

ニッ角羅刀・改

■◆◆+斬る

鳴咄水月刀

■◆◆+斬る

柳生心眼刀

■◆◆+A


武器破壊必殺技

絶 水月刀

■◆◆◆◆+C



真

SAMURAI SP.

真

SAMURAI SP.



服部半蔵

天草が倒れ、息子の身体は取り戻すことができた。しかし、以前として魂は魔界を漂ったままだ。ある日、半蔵は魔界を掌握している者を倒せば、魔界に漂うすべての魂を解放できることを知った。「息子よ、そなたの魂必ずや蘇らせようぞ。」

烈風手裏剣・改

ジャンプ中に ◀ ◆ ▶ ◆ +斬る

忍法 爆炎龍

▶ ◆ ▶ ◆ +斬る

忍法 うつせみ天舞

▶ ◆ ▶ ◆ ▶ ◆ +BCD

忍法 うつせみ地斬

ダメージ中にBCD

モズ落とし[接近して ▶ ◆ ▶ ◆ +蹴る]

忍法 影分身 [▶ ◆ ▶ ◆ ▶ ◆ +AかB]

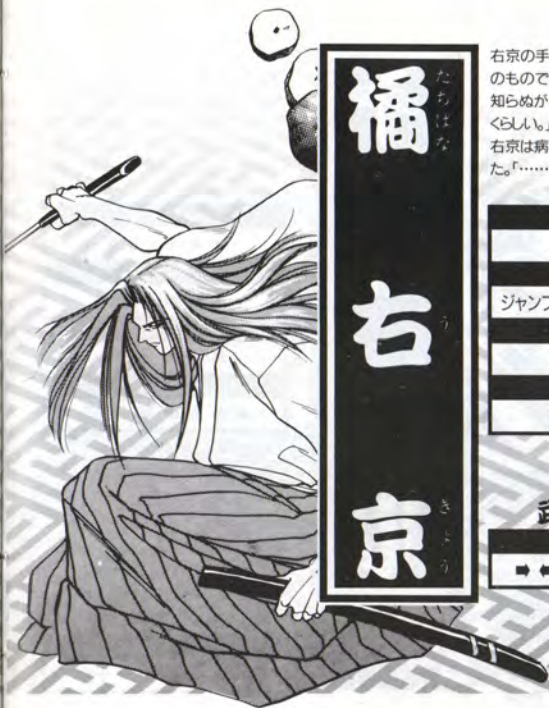
三角跳び [ジャンプして画面端でレバー逆]



武器破壊必殺技

忍法 天魔覆滅

▶ ◆ ▶ ◆ ▶ ◆ +D



福

たろはな

右

京

たろはな

右京の手に入れた魔界に咲く花は、究極のものではなかった。「本当かどうかは知らぬが、究極の花は魔界の中心に咲くらしい。」武蔵の国の老学者の言葉に、右京は病を押して、再び魔界への旅に出た。「……急がねば……なるまい……。」

秘剣ささめゆき

■ ◆ ■ +斬る

秘剣ツバメ返し

ジャンプ中に ◆ ■ ◆ ■ +斬る

残像踏み込み斬り

■ ◆ ■ +蹴る

非剣ささめゆき

■ ◆ ■ +蹴る

武器破壊必殺技

ツバメ六連

■ ◆ ◆ ■ ◆ ◆ +AB



SAMURAI SP.

真

SAMURAI SP.



ナコルル

武器破壊必殺技

ナコルルは、いつものように白樺の木立の中で目を閉じ、自然と対話しようとした。が、その日、自然の声は聞こえてこなかった。おかしい。ナコルルは自然の魂が魔界に吸い取られてゆくのを感じた。「急がなくては。さあ行こうママハハハ」

アンヌ ムツベ

◀ ◆ ▶ +斬る

レラ ムツベ

◆ ◆ ▶ +斬る

カムイ リムセ

◆ ◆ ▶ +斬る

アムベ ヤトロ

▶ ◆ ◆ ◆ ▶ +斬る

ママハハ(魔)につかまる【◆ ◆ ◆ +C】

ヤトロ ポック

【魔に捕まった状態で◆ ◆ ◆ +ABCDいずれか】

カムイ ムツベ

【魔に捕まった状態でレバー+ニュートラル+斬る】

刃にとまったママハハ(魔)を呼ぶ

【相手の状態で◆ ◆ ◆ +Cは◆ ◆ ◆ ◆ +斬る】

三角蹴び【ジャンプして画面端でレバー+】

イルスカ ヤトロ リムセ

▶ ◆ ◆ ◆ ▶ +A

登場人物と必殺技の事



不知火幻庵

嘆きや狂気、怨念が渦巻く魔界に幻庵の魂はいた。そんな幻庵に魔界を掌握する者から、下僕になるなら肉体を復活させよう、という誘いがかった。手下になった幻庵の肉体は見事復活。しかし…。「ケケケ…魔界の王になるのはワナケ。」

毒吹雪

☠️ ⚔️ ➡️ +斬る

肉転突き

☠️ ☠️ ⚔️ +斬る

爪つまみ

☠️ ☠️ ☠️ ☠️ ⚔️ +斬る

幻庵脱皮

ダメージ中にBCD

幻庵うせみ脱皮【☠️☠️☠️+BCD】

三角鉄び【ジャンプして画面端でバー逆】



M. D. C. (魔道ダイビングクロー)

☠️ ☠️ ☠️ ☠️ ☠️ ☠️ +AB



SAMURAI SP.

真

SAMURAI SP.



アスカ

今日も盗み続けるアースケイクの意識に魔性の者が語りかけてきた。指示した者を殺せば金塊をくれてやる、というのだ。欲張りなアースケイクは、魔性の者の下僕となる決心をした。が…。「グッ! 魔性は手前も殺してやるぜ。」

ファットバウンド

ジャンプ中に **↓** + 蹴る

ファットチェーンソー

斬るボタン連打

ファットプレス

↓ **◆** **◆** + 斬る

ファットコピー

▶ **◆** **◆** **↓** **◆** **▶** + AかB

ファットレバカアタック

[**▶** **◆** **◆** **◆** + BCD]

ファットトライアングルジャンプ

[ジャンプして画面端でレバー逆]

武器破壊必殺技

アースガッテム

▶ **◆** **◆** **↓** **◆** **▶** + CD



ヤマト

シャルロットは、お抱えの画家に天草討伐の模様を壁画として残すように依頼した。しかし、彼は何者かに取り憑かれたかの様に筆を運び、ついには見たこともない魔性の者を描き上げたのだ。『やはり、アンプロジアを倒さねば…』

パワーグラデーション

◆◆◆+斬る

スブラッシュファースト

斬るボタン連打

トリスラッシュ

◆◆◆+斬る



武器破壊必殺技

スブラッシュグラデーション

◆◆◆◆◆+B



SAMURAI SP.

登場人物と必殺技の事

真

SAMURAI SP.



王

虎

ある日、王虎の前に予言者と名乗る者が現れた。その者は、自分の魂と引き換えに世界を掌握できる“破王の卵”の話を語った。それを手に入れば、中国統一も夢ではない。王虎は中国を後にした。「邪魔する奴は、頭をかち割るぞえ!」

真気功爆転法

■ ◆ ◆ ◆ +斬る

気功旋風撃

▶ ■ ◆ ◆ +斬る

気功大撲殺

■ ◆ ◆ ▶ +斬る

怒髪柱撃

■ ◆ ◆ ◆ +CD

武器破壊必殺技

気功大爆天

▶ ◆ ◆ ◆ ■ ◆ ◆ ◆ +B



ガルフォード

武器破壊必殺技

最近、悪事を働く輩が急速に増えてきた。不審に思ったガルフォードは一連の事件を分析。そして、魔界の影が精神の弱い者に働きかけて、悪の道に走らせている事実を知るのだった。「クモ、パビィ魔界の奴らを倒すんだ!」

プラズマブレード

■◆◆+斬る

ラッシュドッグ

■◆◆+斬る

マシンガンドッグ

■◆◆+C

レプリカドッグ

■◆◆+D

ストライクベス【接近して■◆◆+蹴る】

シャドコピー【■◆◆◆◆+AかB】

リアルアカタック【■◆◆◆◆+BCD】

ヘッドレプリカアタック【ダメージ中にBCD】

トライアングルジャンプ

【ジャンプして画面端でレバー逆】

メガストライクドッグ

■◆◆◆◆+D

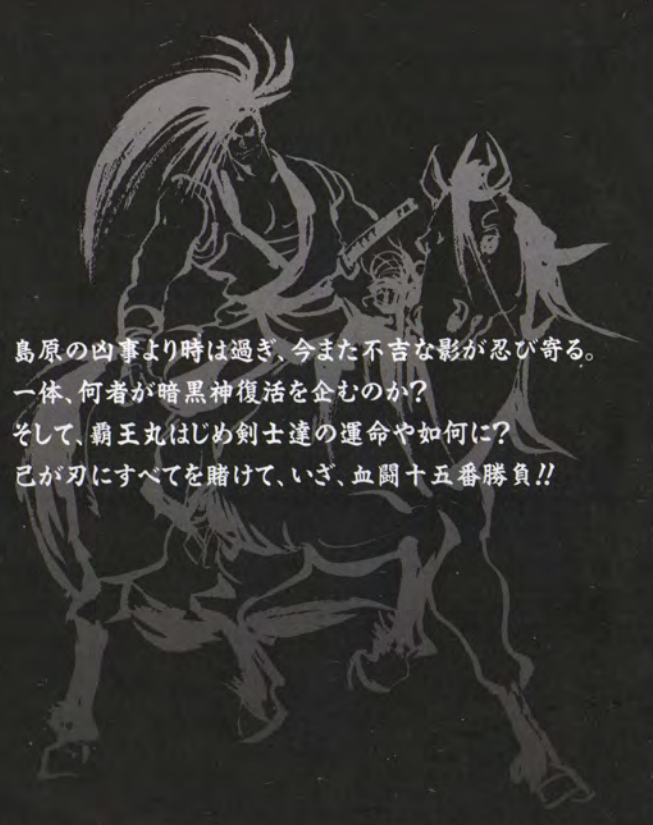


真

SAMURAI SP.

真

SAMURAI SP.



島原の凶事より時は過ぎ、今また不吉な影が忍び寄る。
一体、何者が暗黒神復活を企むのか？
そして、霸王丸はじめ剣士達の運命や如何に？
己が刃にすべてを賭けて、いざ、血闘十五番勝負!!



NEO・GEOテレフォンサービス

〈東京〉

☎03(5275)6200

〈大阪〉

☎06(339)0110

※電話番号はよく確かめて、お間違えなく。

FOR SALE and USE IN JAPAN ONLY.

BUSINESS USE and RENTAL PROHIBITED.

本品の輸出、使用営業及び賃貸を禁じます。

MADE IN JAPAN



真

SAMURAI Sp.

NGH-063
MADE IN JAPAN



禁無断転載

株式会社 エス・エヌ・ケイ 本社 大阪府吹田市豊津町18-12